

작성기관	보건복지부육아정책연구소
조사기관	한국통계진흥원

# 2022년 어린이집 이용자 만족도 조사 지침서



2022. 9.



보건복지부



육아정책연구소  
Korea Institute of Child Care and Education



한국통계진흥원



## 조사지침서의 활용

- 본 지침서는 「2022년 어린이집 이용자 만족도 조사」에 필요한 사항을 정리한 조사원용 교재입니다.
- 본 지침서에는 조사가구 명부관리, 조사표 작성방법, 내검 요령 등 조사에 필요한 사항을 상세하게 설명하고 있습니다.
- 조사원은 가구명부, 조사표 등 통계조사와 관련된 정보를 외부에 누설해서는 아니됩니다.
- 조사원은 조사 지침서를 항상 휴대하여 조사 과정에서 의문사항이 있는 경우 활용하시기 바랍니다.
- 조사지침서로 해결되지 않는 의문사항은 한국통계진흥원(☎ 070-4128-3248)으로 문의하시기 바랍니다.

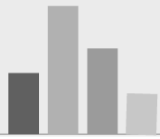




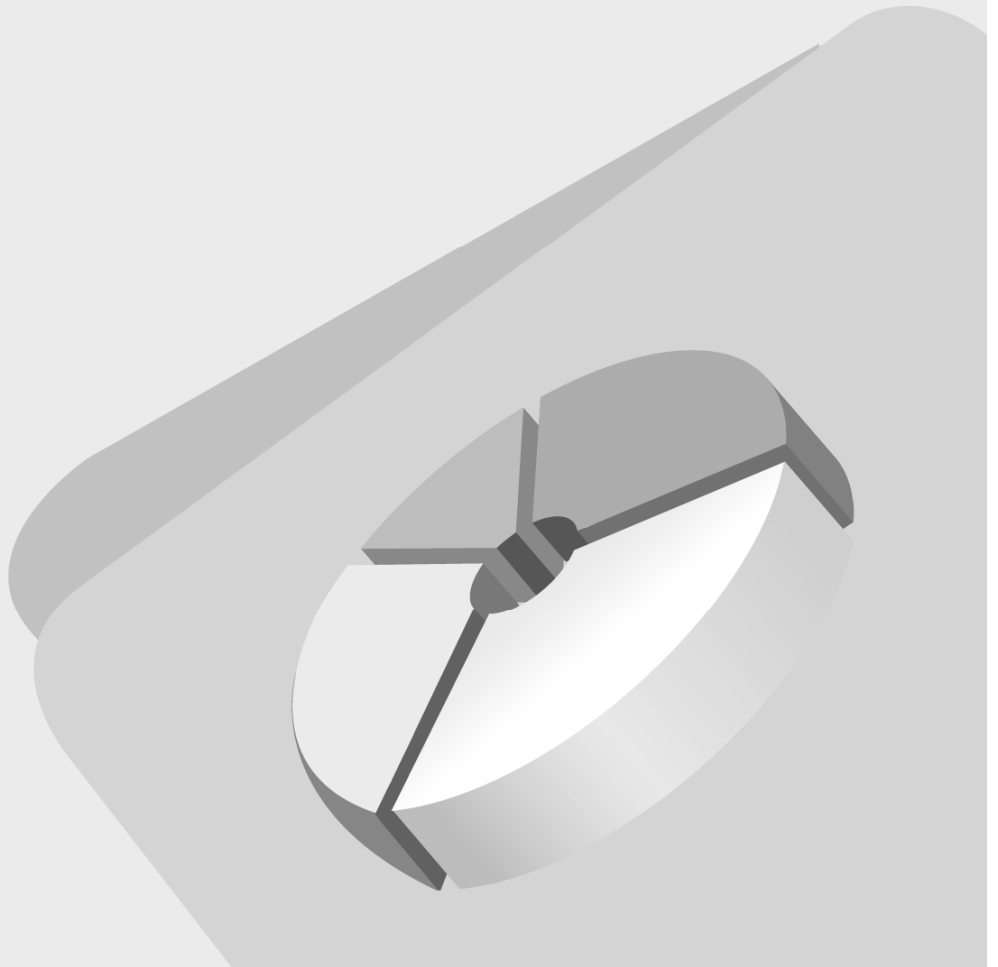
# CONTENTS

I. 조사개요 .....	1
II. 조사 관련 일반사항 .....	7
1. 조사원의 자세와 유의사항 .....	9
2. 조사직원의 역할 .....	10
3. 조사대상 가구 및 조사대상자 .....	11
4. 가구명부 관리요령 .....	12
5. 현장조사 안전수칙 .....	14
6. 가구 방문 시 예상되는 질문과 응답방법 .....	17
7. 기타 사항 .....	18
III. 조사표 작성 지침 .....	19
1. 조사표 작성시 유의사항 .....	21
2. 조사표 작성 지침 .....	22
IV. 내용 검토 .....	33
1. 내용검토란? .....	34
2. 내용검토 사항 .....	34
3. 조사표 편철 및 제출 .....	34
4. 편철 조사표 수집 및 제출 .....	34
V. 부록 .....	37
1. 아동 출생연령별 월령환산표 .....	39
2. 조사답례품 지급대장 서식(예시) .....	40
3. 조사표 .....	41





## I. 조사개요







### 조사목적

- 본조사의 목적은 어린이집 이용과 관련된 정부 정책 평가와 개선 방향성 설정에 구체적이고 객관적인 근거가 되는 기초자료를 수집하는데 있음

### 조사방법 및 조사기간

- 조사방법 : 조사원에 의한 면접조사(조사표 유치조사 병행)
- 기준시점 : 2022년 9월 30일
- 조사기간 : 2022년 9월 30일 ~ 10월 21일

### 조사대상·규모

- 조사대상 : 전국 어린이집을 이용하고 있는 만 6세 미만의 영·유아 자녀를 둔 가구
- 표본규모 : 1,000개 가구

### 모집단 및 표본설계

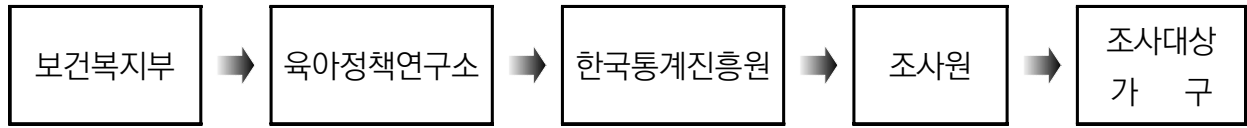
- 목표모집단 : 2022년 기준 대한민국의 만 6세 미만의 영·유아 아동이 있는 가구로서 현재 보육비를 지원받는 아동이 있는 가구
- 조사모집단 : 2022년 7월 말 기준 사회보장정보시스템(행복e음) 자료에서 만 6세 미만의 아동이 있는 가구 중 보육비 수급 아동이 있는 가구
- 표본추출틀
  - 2022년 7월 말 기준 사회보장정보시스템(행복e음) 자료의 보육료 수급 아동 가구
- 표본추출 방법 : 층화계통추출
  - 표본규모는 전국 1,000가구로서 전국을 생활권(서울권, 경기권, 충청권, 전라권, 경상권, 강원권(6))으로 층화하여 제곱근 비례배분 후 도시 규모별 비례배분
  - 층내에서 분류지표(아동연령)순으로 정렬한 후 층별 계통추출

## 주요 조사항목

구 분	내 용
판별조사	<ul style="list-style-type: none"> <li>○ 조사대상 가구의 아동 유형별 자녀 수</li> <li>○ 어린이집 이용 자녀의 생년월일</li> <li>○ 어린이집 이용 자녀가 다니는 어린이집의 설립유형</li> <li>○ 어린이집 이용 자녀의 성별, 출생순위, 건강상태</li> </ul>
A. 자녀, 가구와 부모의 특성에 관한 질문	<ul style="list-style-type: none"> <li>○ 가족 유형</li> <li>○ 아동 부모의 연령, 학력, 직업(취업상태), 종사상 위치</li> <li>○ 아동 부모의 재택근무 이용 여부</li> <li>○ 아동 부모의 평일 평균 출·퇴근시간</li> <li>○ 아동 부모의 주당 평균 근로시간</li> </ul>
B. 보육·교육 정책에 관한 질문	<ul style="list-style-type: none"> <li>○ 정부의 보육·교육비 지원 정책 인지 여부, 수혜 경험, 만족도</li> <li>○ 어린이집 이용 자녀의 올해(2022년) 출생 여부</li> <li>○ 영아수당 수령 대신 어린이집 이용을 선택한 이유, 수령 의향 여부</li> <li>○ 정부의 보육·교육비 지원 정책 중 가장 만족하는 정책</li> <li>○ 정부에 가장 바라는 육아지원 정책</li> <li>○ 보육지원체계 개편으로 어린이집 이용 시간에 따른 기본반·연장반 구분에 대한 생각</li> <li>○ 보육지원체계 개편으로 인한 교사 배치 방법에 대한 생각</li> </ul>
C. 어린이집 이용	<ul style="list-style-type: none"> <li>○ 어린이집 이용 이유 및 시기</li> <li>○ 국공립어린이집의 장점</li> <li>○ 공공형 어린이집 이용 여부</li> <li>○ 공공형 여부가 어린이집 선택에 미친 영향의 정도</li> <li>○ 공공형 어린이집의 장점</li> <li>○ 이용하는 어린이집의 평가인증 여부</li> <li>○ 평가인증 여부가 어린이집 선택에 미친 영향의 정도</li> <li>○ 어린이집 평가 결과 공시에 대한 인지 여부</li> <li>○ 어린이집 평가 결과를 찾아본 경험 유무</li> <li>○ 어린이집 선택시 가장 중요하게 여기는 요건</li> <li>○ 어린이집 운영시간 중 주된 고려사항</li> <li>○ 접근성 판단을 위한 주된 고려사항</li> <li>○ 어린이집 선택 시 주된 고려사항</li> <li>○ 어린이집 보육프로그램 판단 시 주된 고려사항</li> <li>○ 비용에 관한 판단 시 주된 고려사항</li> <li>○ 연장반 이용 여부</li> <li>○ 이용중인 어린이집의 연장반 전담교사 유무</li> <li>○ 어린이집 연장반 이용에 대한 만족도</li> </ul>

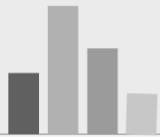
구 분	내 용
	<ul style="list-style-type: none"> <li>○ 어린이집 이용 시간 및 등원시 소요 시간</li> <li>○ 어린이집 등·하원 희망 이용시간 및 이유</li> <li>○ 정부 지원 보육료 외 어린이집 추가 지출 보육료 및 기타 경비 금액</li> <li>○ 매월 어린이집 지출 비용에 대한 부담 정도</li> <li>○ 어린이집 운영위원회 참여 여부, 보육의 질 향상 도움에 대한 생각, 추후 참여할 의향 여부</li> <li>○ 부모 모니터링단 참여 여부, 보육의 질 향상 도움에 대한 생각, 추후 참여할 의향 여부</li> <li>○ 부모 자원봉사 참여 여부, 보육의 질 향상 도움에 대한 생각, 추후 참여할 의향 여부</li> <li>○ 열린어린이집 이용 여부 및 만족도</li> <li>○ 어린이집 특별활동 프로그램(방과후 과정 특성화 활동)의 운영 여부</li> <li>○ 어린이집 특별활동 프로그램(방과후 과정 특성화 활동)의 이용 프로그램 수</li> <li>○ 어린이집 특별활동 프로그램(방과후 과정 특성화 활동)의 활동 선택 가능 여부</li> <li>○ 어린이집 특별활동 프로그램(방과후 과정 특성화 활동)의 월 평균 비용</li> <li>○ 어린이집 특별활동 프로그램(방과후 과정 특성화 활동)의 주당 이용 횟수</li> <li>○ 어린이집 특별활동 프로그램(방과후 과정 특성화 활동)에 대한 만족도</li> <li>○ 코로나19 감염 확산 방지를 위한 정부의 휴원조치 및 긴급보육 운영에 대한 의견</li> <li>○ 코로나19 감염 확산 방지를 위해 어린이집에서의 대응에 대한 만족도</li> <li>○ 코로나19 팬데믹으로 인한 어린이집 이용의 어려움 또는 돌봄 공백 경험 여부</li> <li>○ 어린이집 이용이 자녀 발달에 미친 영향</li> <li>○ 이용중인 어린이집의 인력, 시설, 서비스 질적 수준, 비용 등에 대한 만족도</li> <li>○ 이용중인 어린이집에서의 개선 사항</li> <li>○ 어린이집 정보공개포털 인지 여부 및 이용 경험</li> <li>○ 어린이집 정보공개포털이 어린이집 선택시 도움이 된 정도</li> <li>○ 어린이집 정보공개포털 이용 만족도</li> <li>○ 어린이집 정보공개포털에서 어린이집 위반사실 조회 기능에 대한 인지 여부 및 조회 경험 유무</li> <li>○ 어린이집 입소 대기 신청 여부 및 대기 기간과 관리시스템에 대한 만족도</li> <li>○ 영상정보처리기기(CCTV) 열람 요청 경험 유무와 경험이 있는 경우 그 이유</li> <li>○ 어린이집 이용불편신고센터 인지 여부</li> <li>○ 어린이집 보육 서비스에 대한 인지 여부 및 이용빈도, 1회 이용 시간, 이용 이유, 필요 정도, 향후 이용(지속) 의향</li> <li>○ 이용중인 어린이집에서 보육교사에게 보육활동에 피해를 준 사례를 듣거나 본 경험 유무</li> </ul>
D. 개인양육지원 서비스 이용 아동에게 질문	<ul style="list-style-type: none"> <li>○ 어린이집 등·하원 전 부모 외 돌보미 이용 유무 및 돌보미와의 관계</li> <li>○ 어린이집 등·하원 시 돌보미를 이용하는 주된 이유</li> </ul>
E. 소득·지출 질문	<ul style="list-style-type: none"> <li>○ 부모의 월평균 근로소득 및 월평균 가구소득</li> <li>○ 지난 1년간 월평균 지출액</li> <li>○ 월평균 자녀양육비 지출액</li> </ul>

## 조사체계



### □ 주요 조사일정

구 분	단위 업무 내용	추진 일정	관련 기관
조사준비	1. 조사지침서 교육	9.21.~9.23.	한국통계진흥원·육아정책연구소
현장조사	2. 현장조사 및 실사지도	9.26.~10.21.	한국통계진흥원(지역본부, 센터)
	3. 조사표 정리 및 제출	9.26.~10.21.	한국통계진흥원(지역본부)
	4. 조사표 내검 및 보완조사	10.4.~10.21.	한국통계진흥원(조사관리부)
	5. 전화 검증	10.11.~10.20.	한국통계진흥원(조사관리부)
	6. 전산 내검	10월	한국통계진흥원
자료처리	7. 가중치 산출 및 자료분석	11월	한국통계진흥원
결과제출	8. 조사결과물 제출	11월	한국통계진흥원 → 육아정책연구소



## II. 조사 관련 일반사항

1. 조사원의 자세와 유의사항 / 9
2. 조사직원의 역할 / 10
3. 조사대상 가구 및 조사대상자 / 11
4. 가구명부 관리요령 / 12
5. 현장조사 안전수칙 / 14
6. 가구 방문 시 예상되는 질문과 응답방법 / 17
7. 기타 사항 / 18





## 1 ▶ 조사원의 자세와 유의사항

## □ 조사원의 기본자세

- 조사원은 공손하고 자신감을 가지고 조사에 임하도록 한다.
- 조사의 중요성을 인식하고 응답자가 적극 조사에 응하도록 최선을 다한다.

## □ 업무 수행 시 유의사항

- 조사기간 중에는 조사원증을 패용하고 조사업무에 전념한다.
- 응답자에게 좋은 인상을 줄 수 있도록 단정한 복장을 하고 예절을 지켜 업무를 수행한다.
- 면접과정에서 응답을 유도하거나 주관적인 판단으로 조사해서는 아니 된다.
- 현장조사를 하지 않고 허위조사, 탁상조사를 해서는 아니 된다.
- 면접조사 과정에서 잘 모르는 내용이 있는 경우 조사관리자와 문의하여 조사를 수행한다.
- 조사관리자의 지시에 따라 조사진행 사항을 보고하여야 한다.
- 정상적인 조사업무 수행이 어려운 경우 조사관리자에게 보고 후 지시를 받는다.
- 조사를 완료하지 못한 경우 수당은 조사원 도급계약서 산정 기준에 의한다.
- 조사과정에서 알게 된 개인이나 가구에 대한 내용은 외부에 누설해서는 아니되며 이를 위반하는 경우 통계법에 따라 처벌을 받을 수 있다.
  - 통계법 제33조(비밀의 보호), 제34조(통계종사자 등의 의무), 제39조(벌칙)

## □ 조사관리자의 역할

## ○ 조사용품 관리 및 배부

- 조사관리부로부터 조사용품을 수령한 후 조사원에게 배부한다.
- 조사표류는 조사원별로 조사 진척률을 감안하여 효율적으로 배부한다.

## ○ 조사원 지도·관리

- 조사원별 조사 진척률을 파악하고 조사가 부진한 조사원을 독려한다.
- 「가구명부」에 있는 방문기록부를 확인하고 조사원의 활동 상황을 점검한다.
- 중도 포기 조사원에 대해서는 지역본부 또는 조사관리부 담당 직원에게 보고하여 대체한다.
- 조사원의 질의 중 판단하기 어려운 질문은 지역본부 또는 조사관리부 담당 직원에게 문의하여 답변한다.
- 조사 불응 또는 비협조적인 가구에 대하여 조사원과 함께 방문하여 설득 조사를 한다.
- 조사원이 불가피하게 자료 입력이 곤란한 경우에는 해당 조사표를 검토하고 조사원 대신 자료를 입력한다.

## ○ 조사표 내용검토 및 전달사항 시달

- 조사표는 조사원별로 수시로 접수하여 내용을 철저히 검토한다.(주1회 이상)
- 검토 후 내용이 잘못된 경우에는 조사원에게 보완토록 지도한다.
- 수시로 시달되는 조사 관련 지침을 조사원에게 전달한다.

## ○ 완료된 조사표류 취합 및 관리

- 조사표류를 취합하여 편철하고, 조사필수품 지급 내역을 확인한다.
- 새로운 조사대상이 발견된 (명부대체) 경우 조사관리부 담당 직원에게 보고한다.



## □ 조사원의 역할

- 조사용품을 수령하고 준비교육을 받는다.

### 조사용품

- |               |                |               |
|---------------|----------------|---------------|
| 1. 가구명부       | 2. 조사표         | 3. 조사지침서      |
| 4. 답례품 및 지급대장 | 5. 비밀보호용 봉투    | 6. 조사원증       |
| 7. 조사안내문      | 8. 방문안내장(포스트잇) | 9. 필기도구, 가방 등 |

- 「가구명부」의 방문기록부란에 조사가구별로 **조사활동 내역**을 기입한다.
- 「가구명부」에 잘못된 사항을 발견하는 경우 이를 **올바르게 수정**하고 조사를 실시한다.  
※ 「가구명부」는 시스템에 입력되어야 하므로 **보관을 철저히** 한다.
- 방문 면접조사를 원칙으로 하되, 응답자가 원하는 경우에는 **유치조사를 병행**한다.
- 조사가 종료되면 응답자 연락처를 확인한 후 조사답례품을 지급하고 「**조사답례품 지급대장**」의 수령자 란에 서명을 받는다.
- 완료된 조사표는 조사관리자에게 **내용검토**를 받은 후 **제출**하고 미흡한 조사표는 보완해야 한다.

## 3 ▶ 조사대상 가구 및 조사대상자

### □ 조사대상

- 전국의 어린이집을 이용하고 있는 만 6세 미만의 영·유아 자녀를 둔 가구

### □ 조사대상 가구원

- 조사원이 방문한 가구에서 어린이집을 이용하는 만 6세 미만의 영·유아 자녀를 보육하고 있으면 해당 가구를 조사하며, 가구 내 동거하는 주 양육자 부 또는 모를 대상으로 조사한다.
- 조부모는 원칙적으로 응답하지 않으나, 조손가정에 한해서만 응답한다.

### □ 조사표 작성 대상자

- 조사표는 조사 대상 가구 내 동거하는 주 양육자 부 또는 모가 작성하도록 한다.
- 조손가정에 한하여 가구 내 동거하는 조부 또는 조모가 작성할 수 있다.

## 가. 가구명부 수정요령

- 가구명부상 수정할 곳에 펜으로 두 줄을 그은 후 여백에 알아보기 쉽도록 정자로 수정한다.
- 가구명부를 수정·추가하는 경우라도 행정구역과 세대번호는 수정하지 않는다.
  - 행정구역과 세대번호는 전산입력 시 자동으로 부여된다.
- 명부일치 코드란에는 ①명부가 일치한 경우는 '1' ②이사했거나, 실 거주지가 아닌 등 일치하지 않는 경우는 '2', ③명부와 다른 대상자가 살고 있는 경우 '3'으로 부여한다.

## 〈 어린이집 이용자 만족도 조사 가구명부 〉

NO	가구 번호	읍면동	명부 일치 코드	조사구	전화번호	자녀 이름	도로명주소	방문 기록부				
								차수	날짜	시간	방문 결과 코드	비고 (불응, 불능 사유 등)
1	12345	송현동	1		010-1234 -5678	김○○	인천시 동구 송현공원로 62번길 1	1차	9.30	16	32	현관문 잠김
								2차	10.2	17	32	현관문 잠김
								3차	10.5	20	11	조사완료
3	12346	송현동	1		010-2345 -6789	이○○	인천시 동구 인중로 621	1차	9.30	10	32	현관문 잠김
								2차	10.3	20	32	현관문 잠김
								3차	10.6	19	11	조사완료
5	12347	송현동	2		010-3456 -7890	박○○	인천시 동구 인중로 621	1차	10.1	15	41	대상외
								2차				
								3차				
6	12348	송현동	3		010-1111 -2222	최○○	인천시 동구 난계로13길 10-7	1차	10.2	10	11	이사 온 가구
								2차				
								3차				
								4차				

### 〈 가구 방문결과 코드〉

결과		코드	방문결과
조사완료		11	가구 내 대상 가구원이 모두 응답함
불응가구 (거부가구)		21	사생활 노출 기피로
		22	바쁘거나 귀찮아서
		23	가정불화, 정부불신 등 기타
불 능	불능가구	31	빈방·빈집으로 가구가 비어 있음(아무도 살지 않음)
		32	현관문 잠김, 경비제재 등으로 가구 접촉이 불가능
		33	주소 불명확 등 기타
	대상 외	41	조사대상(만 6세 미만 아동)이 살고 있지 않음
	가구전출	51	이사, 분가
	중 복	61	가구 중복
기 타		91	재방문 요청
		99	기타( )

#### 나. 방문기록부 작성 요령

- 조사직원은 가구 방문을 마치면 가구명부 오른쪽에 있는 방문기록부에 해당사항을 기록한다.
- 가구를 여러번 방문하는 경우 각 회차별로 방문기록부에 기입한다.
  - 다만, 3차 이상 방문한 경우는 최종 방문결과를 3회차에 기입한다.
- 방문결과 코드는 아래표에 있는 「가구 방문결과 코드」를 참고하여 조사완료, 부분완료, 불응가구, 불능가구 등 해당되는 코드를 기입한다.
- 기타일 경우 비고란에 그 사유를 상세히 기입한다.

#### 다. 가구명부와 방문기록부의 전산입력

- 조사원은 가구명부를 수정한 경우 지체 없이 전산시스템에 입력해야 한다.
- 조사원은 방문기록부에 기입한 사항을 지체 없이 전산시스템에 입력해야 한다.

조사원은 가구에 방문하여 다양한 사람들과 접촉하게 되므로 아래 내용을 숙지하여 안전 사고 예방 및 대처에 충분히 주의를 기울여야 한다.

#### 가. 통계조사를 안전하게 수행하기 위한 기본 사항

##### ○ 비상연락처 확보

- 조사 중 긴급 상황이나 곤란한 상황이 발생할 경우를 대비하여 연락처(지역센터장, 조사관리자, 인근 지구대)를 메모하여 필요시 즉시 연락한다.

##### ○ 본인 일정 공유

- 조사 당일의 방문 예정지를 가족 및 지인, 조사관리자 등에게 알리고, 조사 도중 변경사항 발생 시에도 반드시 알린다.
- 조사관리자는 담당 조사원의 당일 조사일정을 항상 파악하고 있어야 한다.

##### ○ 조사활동에 적합한 복장

- 조사활동에 적당한 의상과 신발을 착용하고, 화려하거나 노출이 심한 의상, 지나친 화장, 종교·사회단체 배지 부착 등은 피하도록 한다.

##### ○ 도급조사원은 산재보험 가입대상이 아니기 때문에 가급적 상해보험에 가입을 하여 상해사고에 대비한다.

##### ○ 코로나19 방역수칙 준수

- 코로나바이러스감염증-19(이하 코로나19) 감염 및 전파를 예방하기 위해 다음의 유의사항을 지켜야 한다.

###### ① 개인위생수칙 철저히 준수

###### ② 매일 아침 조사관리자에게 발열 및 호흡기 증상(기침, 인후통 등) 여부 체크 후 보고→ 의심 증세 있는 경우 조사 중지

###### ③ 가구 방문 및 면접조사 진행 시 마스크 및 일회용 장갑 착용, 손소독제, 소독티슈 항시 구비 등 안전수칙을 준수하며 조사 진행

###### ④ 조사업무 중 발열, 인후통 등 코로나 19 의심 증상 발현 시 즉시 조사를 중단한 후 귀가

- 증상이 지속될 경우 코로나 19 검사 진행
- (양성 판정 받은 경우) 현장 조사 즉각 중단 → 조사관리자에게 연락 → 방문 가구 연락
- (음성 판정 받은 경우) 음성 확인증 제시 후 조사 복귀
- (조사 응답자가 양성 판정) 해당 조사원 등 접촉자 검사 진행 → 검사 결과에 따라 위의 절차 진행

## 나. 안전사고 예방법

※ 조사 중 예기치 못한 사고로 다치지 않도록 각별히 조심해야 한다.

### ○ 넘어지거나 굴러 떨어지는 사고에 주의

- 도로의 높낮이, 구덩이, 하수구에 주의한다.
- 철제계단 등 계단을 오르거나 내릴 때 주의하며, 비가 올 때나 야간에는 미끄러져 부상을 당하지 않도록 특히 주의한다.

### ○ 개 물림 사고에 주의

- 개를 기르는지, 개 줄에 연결되어 있는지를 확인하고 나서 방문한다.
- 작은 개라도 본능적으로 무는 습성이 있으므로 불필요하게 접촉하지 않도록 한다.

### ○ 교통사고에 주의

- 자전거 사용 시 몸에 잘 맞는 것을 사용하고, 자전거의 운전세심한 주의를 기울여야 한다.
- 저녁이나 야간조사는 특히 주의한다.
- 비오는 날에는 자전거 및 이륜자동차를 운전하지 않으며, 차량은 속도를 줄여 안전운전을 해야 한다.
- 차량을 이용할 때는 주변의 교통상황에 주의를 기울여 안전운전을 하도록 한다.

### ○ 조사관련 서류가 분실되지 않도록 주의

- 조사관련 서류(조사표, 가구명부 등)를 분실하지 않도록 항상 휴대하고, 특히 조사 완료된 조사표는 주의를 기울여야 한다.

### ○ 범죄 예방을 위한 안전 수칙

- 가구는 가능한 밝을 때 방문한다.
- 부득이 야간 조사 시 조사관리자 등 동행자와 함께 수행한다.
- 조사 중 불안감을 느낀다면 망설이지 말고 되돌아가야 한다.
- 항상 안전용품(호신용 경보기, 손전등 등)을 휴대하여 위험 시 활용한다.

## 다. 가구 방문 시의 안전 수칙

### ○ 적절한 방문 시간 선택

- 응답자가 가능한 시간을 확인하여 불편함없이 조사가 진행될 수 있도록 한다.

○ 조사원증 제시

- 가구 방문 시 먼저 **조사원증을 제시**하여 현장 조사원임을 명확히 알려주도록 한다.

○ 예의 바른 태도

- 고압적인 말투, 음주 후 방문, 정치·종교 등의 불필요한 대화는 피하도록 하며, 응답 대상자의 언행이 다소 불쾌하더라도 화내거나 거부반응을 보이지 않도록 해야 한다.

○ 공동주택 조사 시 관리인에게 알림

- 공동주택 조사구의 경우 **관리인에게 미리 협조**를 요청하여 조사가 수월하게 진행될 수 있도록 한다.

○ 위험 발생 시 큰 소리로 도움 요청

- 면접 중 응답대상자의 태도 또는 방문 도중 어떤 불안감을 느낄 때에는 되돌아가도록 하고, 그 상황에 대해 조사 관리자에게 보고한다.

**Q. ‘어린이집 이용자 만족도 조사’는 무엇입니까?**

- A. ‘어린이집 이용자 만족도 조사’는 영유아를 양육하는 부모가 실질적이고 직접적으로 체감하는 정부 정책에 대한 수요자 만족도를 반영하는 조사로 그 결과가 정부 정책 평가와 개선 방향성 설정에 구체적이고 객관적인 근거로 활용되는 통계조사입니다.

**Q. 어디서 조사합니까?**

- A. 보건복지부에서 주관하고 국무총리실 산하 연구기관인 육아정책연구소에서 연구를 수행하며, 한국통계진흥원에서 조사를 실시하고 있습니다.

**Q. ‘어린이집 이용자 만족도 조사’는 왜 합니까?**

- A. 어린이집의 이용과 서비스 수혜 현황 파악 및 어린이집 이용 전반에 걸친 부모의 만족도와 개선 요구 등을 파악하여 이를 토대로 정책의 향후 개선 또는 발전 방향에 대한 객관적 근거를 제시하기 위함입니다.

**Q. ‘어린이집 이용자 만족도 조사’에 꼭 참여해야 합니까?**

- A. 귀하는 ‘어린이집 이용자 만족도 조사’의 표본가구로 선정되어 전국의 어린이집 이용 아동가구를 대표하고 있습니다. 따라서 참여하지 않으시면 통계품질에 막대한 영향을 끼치게 되므로 어려우시더라도 꼭 참여해 주셔야 합니다.

**Q. 조사대상 가구는 어떻게 정해지나요?**

- A. 표본가구는 랜덤하게 정해집니다. 이렇게 해야 전체 아동가구의 대표성을 확보하여 보다 정확한 통계를 생산할 수 있기 때문입니다.

**Q. 보건복지부는 무슨 일을 하는 곳입니까?**

- A. 보건복지부는 보건위생과 방역·의정·약정과 같은 국민보건에 관한 사무와 의료보험 및 국민연금, 국민 소외계층에 대한 지원 등의 사회복지 증진에 관한 사무를 수행하는 곳입니다.

**Q. 육아정책연구소는 무슨 일을 하는 곳입니까?**

- A. 육아정책연구소는 국무총리 산하 경제, 인문사회연구회 소속 정부출연 연구기관으로 우리나라의 미래인구인 영유아의 국가인적 자원 육성을 위한 육아정책연구를 수행하는 국책연구기관입니다.

**Q. 한국통계진흥원은 무슨 일을 하는 곳입니까?**

- A. 한국통계진흥원은 국민의 통계인식을 제고하고 통계의 개발·개선과 기술향상을 통하여 통계산업의 발전과 통계 인프라 강화 증진을 위해 조직된 통계청 산하 비영리 기관입니다.

**Q. 개인 사생활에 관한 내용이라 말하고 싶지 않습니다.**

- A. 조사된 모든 내용은 통계법에 따라 비밀이 엄격하게 보장됩니다. 조사표에 기입되는 모든사항은 통계 목적 이외에 다른 용도로 사용할 수 없으니 안심하셔도 됩니다.

**Q. 조사된 자료가 과세자료 등 여타의 행정목적에 사용되지 않나요?**

- A. 한국통계진흥원에서 실시하는 모든 통계조사 자료는 과세자료 등 다른 목적으로 사용할 수 없도록 통계법에 명시되어 있습니다.(통계법 제33조).
- A. 위 사항을 어길 경우 법에 따라 처벌을 받게 됩니다(통계법 제39조).

**Q. 누가 조사를 하나요?**

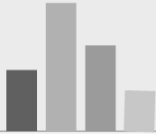
- A. 한국통계진흥원에서 채용한 통계전문 조사원이 조사하고 있습니다. 이 분들은 국가통계조사 경험이 풍부한 분들로 구성되어 있습니다. 많은 협조 부탁드립니다.

**7**

**▶ 기타 사항**

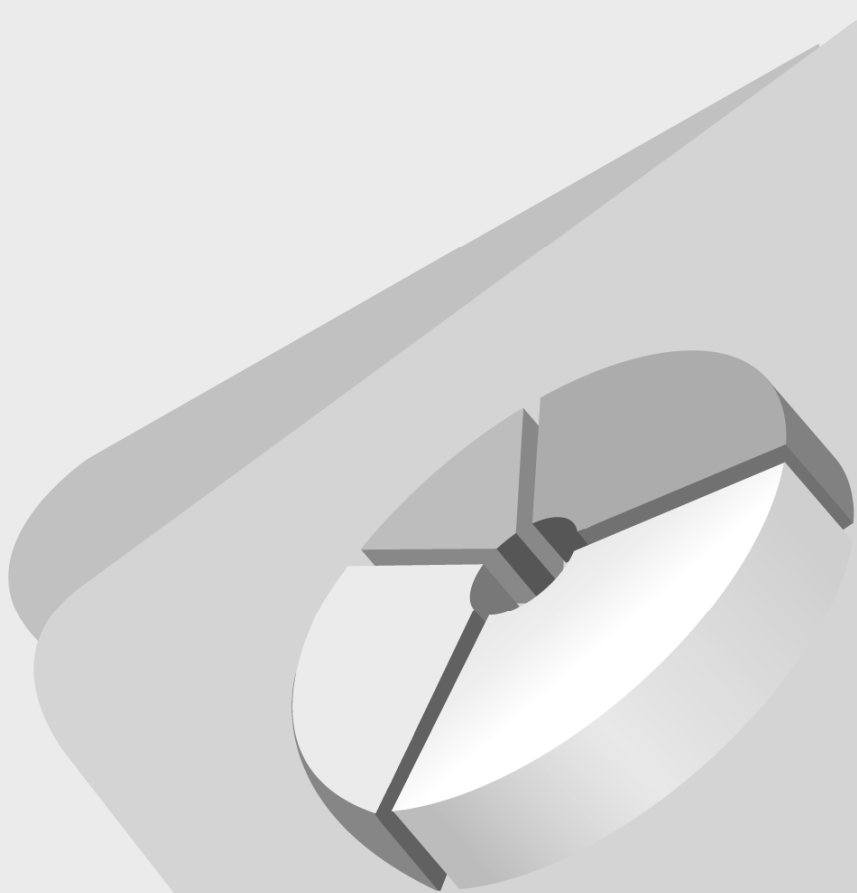
- 조사 불응 시 **최대한 설득하여 조사**해야 하며 조사 비협조시 조사센터장에게 보고 후 대응하여야 한다.
- 조사원은 자신에게 할당된 가구명부의 모든 가구를 방문하여 조사를 해야 한다.
  - 가구명부 순서대로 방문하여 조사하되 부재중이거나 불응인 경우 다음 가구로 이동하여 조사한다.
- 조사원은 **가구명부 정정사항**과 **방문기록부 기입사항**을 시스템에 **입력**해야 한다.
  - **조사센터장**은 가구명부와 방문기록부가 시스템에 **입력완료** 되도록 **관리**해야 한다.





### Ⅲ. 조사표 작성 지침

1. 조사표 작성시 유의사항 / 21
2. 조사표 작성 지침 / 22





## 1 ▶ 조사표 작성시 유의사항

## 1) 현장조사시

- 조사를 나가기 전에 조사표 표지의 **응답자ID, 주소** 등 기본 사항을 미리 기입한다.
- 모든 조사대상자를 **직접 만나서 조사**하는 것이 원칙이다.
  - 단, 코로나 등으로 인해 면접조사를 거부하는 경우, 유치조사를 안내한다.
  - 자기기입식으로 조사(유치조사)할 경우 조사목적, 조사내용, 조사표 기입 요령을 충분히 설명한다.
- 조사표 작성은 **검정색 또는 청색 필기**도구를 사용하도록 한다.
- 조사표 수정 시 정정사항은 두 줄로 그은 후 정정하도록 한다.
- 조사표는 깨끗하게 **정자체로 식별이 가능**하도록 기입한다.
- 각 항목별로 응답항목에 ‘✓’ 표시하며, 해당 번호가 분명하게 구분되도록 한다.
- 조사표 작성 후 **현장에서 조사항목의 누락 및 착오 사항** 등을 점검한다.
  - 내용검토 기간 중 응답 가구에 다시 질의하는 경우 조사에 관한 전체 내용을 다시 이해시켜야 하는 어려움이 있으므로 반드시 현장에서 점검한다.

## 2) 조사표 회수 시(자기기입식)

- 배부한 조사표를 **조속히 회수**하여 조사표의 분실을 방지한다.
- 조사표 회수 시 현장에서 바로 **조사항목의 누락 및 착오 사항** 등이 있는지 확인하고 **보완조사를 실시**한다.
  - 자기 기입식으로 작성된 조사표는 항목 기입 누락 및 착오 사례가 자주 발견되므로 조사표 회수 시 반드시 **조사표를 꼼꼼히 검토**한 후 회수하도록 한다.
- 회수 후 조사표에 착오 사항이나 누락 사항이 있는 경우에는 **전화나 재방문**하여 보완한다.

## ▣ 기준 시점 유의

- 특별한 지시사항이 제시되어 있지 않는 한, 본 조사는 2022년 9월 30일을 기준으로 작성함

## ▣ 표지 작성 요령

- 가구번호
  - 가구에 대해 일련번호를 부여해 나감
  - 번호의 누락이나 중복이 발생하지 않도록 주의함
  - 모든 가구가 서로 다른 번호를 가져야 함
- 시도번호
  - 해당 시도 번호를 이기함

〈표 1〉 시도 번호

서울	부산	대구	인천	광주	대전	울산	세종	경기
11	21	22	23	24	25	26	29	31
충북	충남	전북	전남	경북	경남	제주		
33	34	35	36	37	38	39		

# 0. 판별조사 (2022년 9월 30일 기준)

## 선문1. 아동 유형별 자녀 수

- 2022년 9월 30일 기준으로 개월수를 계산(V.부록의 아동 출생연령별 월령환산표 참고)하여 아동 유형별로 각각 명수를 기입함
- 2016년생 자녀의 경우 10월 이전 생으로 만 5세가 지났더라도 미취학 자녀이므로 초등학생이 아닌 유아로 구분하여 명수를 기입함

## 선문2. 어린이집 이용 자녀의 생년월일

- 조사 대상 가구에 어린이집을 이용하는 자녀가 여러 명인 경우 가장 연령이 높은 자녀의 생년월일을 기입함

## A. 자녀, 가구와 부모의 특성에 관한 질문

### A2-3. 현재 취업 상태

- A2-3번 취업은 조사 당일을 기준으로 다음과 같은 경우에 해당할 경우 취업상태로 간주함.
  - 조사대상 주간 중 수입을 목적으로 1시간 이상 일한 자
  - 자기에게 직접적으로 이득이나 수입이 오지 않더라도 자기 가구에서 경영하는 농장이나 사업체의 수입을 높이는 것을 도운 가족 종사자로서 주당 18시간 이상 일한 자(무급가족종사자가 이에 해당함)
  - 직장 또는 사업체를 가지고 있으나 조사대상 주간 중 일시적인 병, 일기불순, 휴가 또는 연가, 노동쟁의 등의 이유로 일하지 못한 일시 휴직자
  - ‘주부’는 ③ 미취업에 포함함. 단 주부라도 ‘무급가족종사자’인지를 확인하여 무급가족종사자인 경우 ① 취업에 포함하여 경제활동 및 근로 관련 설문에 답하도록 함.

### A2-4. 현재 종사상 위치

- 조사대상자 부모 각각에 대하여 취업여부(A2-3번)를 확인하고, 부모 각각 취업인 경우 현재 종사상 위치를 확인함.
- A2-3번 질문에서 ‘취업’인 경우, 이후 부모 각각에 대한 A2-4번~A2-8번 질문을 함.

〈표 2〉 경제활동인구조사(2017년)<sup>1)</sup> 기준

① 고용주 및 자영업자	- 한 사람 이상의 유급 고용원을 두고 사업을 경영하는 사람이거나 자기책임하에 독립적인 형태로 일이 수행되며 유급종업원 없이 자기 혼자, 또는 무급가족종사자와 함께 일을 하는 자
② 정규직 임금근로자	- 직접 고용관계를 맺고, 고용기간이 미리 정해지지 않으면서 계속 고용이 보장되고, 전일제로 하는 근로자 (무기계약직 포함, 기간(계약직), 파트타임 제외)
③ 비정규직 임금근로자	<ul style="list-style-type: none"> <li>- 1차적으로 고용형태에 의해 정의되는 것으로 한시적근로자, 시간제근로자, 비전형근로자 등으로 분류</li> <li>- 한시적근로자: 근로계약기간을 정한 근로자(기간제근로자) 또는 정하지 않았으나 계약의 반복 갱신으로 계속 일할 수 있는 근로자와 비자발적 사유로 계속 근무를 기대할 수 없는 근로자(비기간제근로자)를 포함</li> <li>- 시간제근로자: 직장(일)에서 근무하도록 정해진 소정의 근로시간이 동일 사업장에서 동일한 종류의 업무를 수행하는 근로자의 소정 근로시간보다 1시간이라도 짧은 근로자로, 평소 1주에 36시간 미만 일하기로 정해져 있는 경우가 해당됨</li> <li>- 비전형근로자: 파견근로자, 용역근로자, 특수형태근로종사자, 일일(단기)근로자</li> </ul>
④ 무급가족종사자	- 자기에게 직접적으로는 이득이나 수입이 오지 않더라도 자기가구에서 경영하는 농장이나 사업체의 수입을 높이는 데 도운 가족종사자
⑤ 일용근로자	<ul style="list-style-type: none"> <li>- 고용계약기간이 1개월 미만인 사람</li> <li>- 매일매일 고용되어 근로의 대가로 일급 또는 일당제 급여를 받고 일하는 자</li> </ul>

1) 경제활동인구조사를 기준으로 참고하여 세부기준을 본 조사에 맞게 일부 수정함

## A2-6~2-7. 평일 출·퇴근 시각

- 오전/오후 상관없이 실제 출·퇴근시간을 24시각 기준으로 기입함.
  - 예: 오후 7시 출근, 오전 5시 퇴근일 경우, 출근 시간은 19:00, 퇴근 시간은 05:00으로 기입함.
  - 예: 직장에서 6시에 퇴근했어도, 다른 곳에 들렀다 10시에 올 경우 22시 00분으로 기입함.
- 코로나19에 따른 재택근무의 경우 일상적인 시간(재택근무 전 근무시간)으로 기입함.

## A2-8. 1주일 당 평균 근로시간

- 1주일당 평균 근로시간은 출퇴근 시간과 휴식시간을 제외한 근로시간으로, 월요일에서 금요일까지 연장근로시간, 휴일근로시간 등 정규근로 시간 이외에 초과하여 근로한 시간도 포함하여 기록함 (즉, 주말근무 시간까지 포함하게 됨).
- 법정 근로시간은 하루 8시간이나, 평소 야근 여부를 고려하여 대답하도록 유도하여 일주일 평균 근로시간을 계산하여 기입함. 지난 3개월간 평균을 기준으로 판단함.
- 30분 단위로 응답함.
  - 예: 8시간, 8시간 30분, 9시간 30분 등

# B. 보육·교육 정책에 관한 질문

## B1. 육아지원 정책 방향의 필요성 정도

- 육아지원 인프라 확충, 영유아 가구 양육비 부담 경감, 육아지원 서비스의 질 제고, 가정 양육 지원 확대, 서비스의 다양화, 부모의 일-가정 양립 지원 확대, 남성의 양육참여 지원 확대 등 정부가 추진하고 있는 주요 육아지원 정책의 방향에 대해 느끼는 필요성의 정도를 질문함.
- 제시된 육아지원 정책 방향 7개 항목에 대해 필요성의 정도를 ① ~ ⑥의 6단계(① 필요성을 가장 낮게 느끼는 경우, ⑥ 필요성을 가장 높게 느끼는 경우)로 모두 응답함.

## B2. 정부의 보육료·교육비 지원 정책 인지 여부

- 보육료, 유치원 교육비, 양육수당/영아수당 등에 대한 인지(1,2) , 수혜경험(1.2.3), 만족도(5점척도)를 질문함.

〈표 3〉 보육료·교육비/수당 지원 정책

1) 0-2세 보육료	- 어린이집을 이용하는 만 0-2세 영아에 대해 소득에 관계없이 보육비 전액 지원. 0세 월 48만4천원, 1세 월 42만6천원, 2세 월 35만3천원 지원
2) 만 3-5세 누리과정 보육료·교육비	- 3-5세 누리과정을 적용받는 경우 소득·재산에 관계없이 2021년 기준 월 26만 원의 비용 지원

3) 연장반(16:00~19:30)보육료	- 17시 이후 어린이집 연장보육을 이용하는 아동에 대해 이용시간에 따라 시간당 단가(0세반 3000원, 영아반 2,000원, 유아반 1,000원)를 어린이집에 지원
4) 0~1세 영아수당	- 만2세 미만 아동에 대해 가정양육, 시간제보육 등에 사용하거나 어린이집 이용, 종일제 아이돌봄서비스를 이용할 수 있도록 지원되는 월 단위 보편수당. 2022년 출생아부터 월 30만원 지급 (만2세 생일이 도래하는 달 전달까지 최대 24개월 간 지급) - 지원방식: 현금(가정양육 시) 또는 바우처 전액 지원(어린이집 이용 또는 종일제 아이돌봄이용 시) ※ 기존 가정양육수당과 보육료/종일제아이돌봄 대체관계와 유사
5) 0~5세 가정양육수당 (어린이집유치원 미이용가정)	- 어린이집·유치원을 이용하지 않는 0세~취학전 영유아 전체에게 소득 재산에 관계 없이 양육수당을 지급함. 12개월 미만 아동에게는 월 20만원 지급. 12~24개월 미만 월 15만원 지급. 24개월~36개월 미만 월 10만원 지급, 36개월~취학전 월 10만원 지급
6) 장애아 보육료 지원	- 원칙적으로 장애인복지카드(등록증)를 소지한 만 12세 이하의 미취학 장애아동을 대상으로, 교사대 아동비율을 1:3으로 반을 편성하고 장애아전담보육교사 또는 특수교사를 배치하여 보육할 경우 502,000원 지원, 준수하여 배치하지 않을 경우 해당 반별 보육료 상한액 지원
7) 다문화 보육료 지원	- 다문화가족 자녀중 초등 취학전 만0~만5세아 대상 어린이집이용 지원 - 대한민국국적자-결혼이민자 간 자녀 및 결혼이민자의 전 배우자 간 자녀(동일세 대원일 경우)에 대한 보육료 지원 * 결혼이민자: 대한민국 국민과 혼인한 적이 있거나 혼인관계에 있는 재한외국인
8) 방과후 보육료 지원	- 지원대상: 만12세 이하 초등학교 취학 아동 차상위이하(법정저소득층 포함) 및 장애아동에 해당되는 취학아동이 방과후에 어린이집을 일일 4시간 이상 이용하는 경우 일반아동 월 10만원, 장애아동 교사배치기준 적용 시 장애아(방과후)보육료의 50%지원
9) 야간연장형 등 보육료 (야간보육, 휴일보육 등 이용시 지원)	- 시간연장보육: 기준시간 초과(19:30~24:00) 보육료를 시간당 3,200원, 장애아동은 4,200원(연령에 관계없이 동일) 지원 - 야간보육24시간 보육: 0~5세 보육료 지원단가의 150% 지원 (단, 24시간 지정 어린이집 이용 시에만 지원) - 휴일보육: 정부지원 일 보육료 [정부지원단가×휴일보육일수/26일(보육가능일수)] × 150%지원) ※ 휴일어린이집으로 지정된 경우에는 일 보육료의 100%를 지원함.
10) 시간제 보육료	- 보육료 또는 유아학비를 지원받지 않고 양육수당/영아수당을 수급중인 6개월~36개월 미만의 영아에 대해 시간당 4,000원 중 3,000원을 지원. 보육료 또는 유아학비를 지원받는 아동은 전액 본인 부담함.
11) 지방정부 수당	- 지방정부에서 첫째아 이상 출산 가정에 일시금 혹은 월 지급으로 지불되는 현금 지원. 대체로 일시금의 경우 출생 순위가 높아짐에 따라 급여액이 증가하고 장애아나 이민자 등 특수한 요구를 지닌 아동에 대해서는 추가급여가 지급되는 지역도 있음

## ○ 영아수당 추가 설명

- 영아수당은 어린이집을 이용할 때 받는 보육료 바우처(0세반 약 50만 원)와 가정양육 시 받는 양육수당(0세 20만 원, 1세 15만 원)을 통합한 수당(0~1세 30만 원)임.
- 부모 본인의 선택에 따라 현금(가정양육 시)으로 수당을 수령하거나, 보육료 바우처(어린이집 이용 시) 또는 종일제 아이돌봄 정부지원금(생후 3개월 이후 종일제 아이돌봄 서비스 이용 시)으로도 수급할 수 있다.
- 보육료와 아이돌봄 지원금은 30만 원을 초과하여도 전액이 지원된다
- 0-1세 대상 영아수당이어도, **올해 출생아부터 시행**되는 관계로 올해 출생아가 아닌 0-1세 아동은 영아수당(30만원)을 받지 못하고, 기존 가정양육수당(0세 20만원, 1세 15만원, 2세이상 10만원)을 받음.

〈표 4〉 시간제보육 이용 및 지원시간

구분		내용
이용대상		6개월 ~36개월 미만 영아 ※유아반(36개월 이상~만5세)의 경우, 일부기관 시범운영중
지원대상		양육수당 수급 가구
지원시간		월 80시간
보육료	이용단가	시간당 4천원
	지원단가	시간당 3천원
	부모부담	시간당 1천원

## B7. 보육지원체계 개편 정책에 대한 인식

- ‘보육지원체계 개편’이란 2020년 2월까지 적용되었던 어린이집 이용 시간에 따른 맞춤반(15시까지), 종일반(15시 이후) 구별 방식이 폐지되고 2020년 3월부터 기본보육(16시까지)과 연장보육(16시 ~ 17시 30분까지)으로 이용 시간을 구분하여 비용 지원하는 방식으로 지원 체계가 변화된 것을 의미함.

# C. 어린이집 이용



## C4. 공공형어린이집

- 중앙 정부가 운영하는 공공형어린이집은 우수한 민간, 가정, 법인·단체 어린이집 중 어린이집의 안정적인 운영과 품질 관리를 위해 운영비를 지원받으면서 국공립어린이집 수준의 공공 보육 인프라로서 기능하는 새로운 유형의 어린이집을 말함.



- 우수한 민간/가정 어린이집을 선정하여 운영비를 지원하고 강화된 운영기준을 적용하여 양질의 보육을 제공하도록 하는 제도(인건비를 지원받는 국공립, 사회복지법인, 법인·단체 등, 영아전담, 장애아 전문 어린이집 제외, 고용보험기금에서 운영비 지원받는 직장어린이집 제외)

〈표 5〉 공인 어린이집 종류

구분	기준	현판 로고
공공형 어린이집	민간 중심의 어린이집 공급 구조 속에서 공공성이 높은 어린이집을 확보하기 위하여 지정된 어린이집. 개별 신청 후 한국보육진흥원을 통하여 선정됨.	
cf. 지자체 공인어린이집: 서울형 어린이집 등	서울특별시에서 보육환경과 서비스가 우수한 어린이집에 대한 평가를 통하여 공인한 어린이집. 국공립어린이집의 운영기준 적용과 재정지원을 함. 개별 신청 후 서울시를 통하여 선정됨.	

## C5. 어린이집 평가(평가인증)

- 국가 차원의 주기적인 평가를 통해 모든 어린이집의 상시적인 보육서비스 질을 확보하고, 보육·양육에 대한 사회적 책임 강화 실현 및 안심 보육환경 조성
- 법적근거: 제30조(어린이집 평가) 보건복지부 장관은 보육서비스의 질 향상을 위하여 모든 어린이집에 대해 평가주기에 따라 정기적으로 평가를 실시하고, 평가업무는 한국보육진흥원에 위탁하여 실시

### C5-2. 어린이집 정보공개포털

- 부모가 쉽고 편리하게 어린이집 정보를 이용할 수 있도록 2014년부터 어린이집 정보공개포털 (<http://info.childcare.go.kr>)을 운영하고, 어린이집의 시설·설치·운영자, 보육교직원 등 기본사항, 어린이집 보육과정, 보육료와 기타 필요경비, 어린이집 예결산 등 회계, 영유아 건강영양 및 안전관리, 보육여건 및 어린이집 운영에 관한 정보를 제공함.

### C5-3. 어린이집 정보공개포털의 어린이집 평가(평가인증) 결과 공표 인지 및 조회 여부

- 어린이집 정보공개포털에서 어린이집 평가결과 외, 운영정자·폐쇄과징금 처분을 받은 시설, 원장·보육교사 자격정지 및 취소 처분을 받은 사람 등의 명단을 공표하고 있음.

## C14-1. 어린이집 운영위원회/부모 모니터링단/부모 자원봉사

- 어린이집 운영위원회는 어린이집 운영의 자율성과 투명성을 높이고 지역사회와의 연계를 강화하여 지역실정과 특성에 맞는 보육을 실시할 수 있도록 하기 위하여 설치·운영하는 제도로, 당해 어린이집의 장, 보육교사 대표, 학부모 대표 및 지역사회 인사를 포함한 5인 이상 10인 이내로 구성됨.

## C14-2. 부모 모니터링단/부모 자원봉사

- 부모 모니터링단은 어린이집을 이용하는 부모들이 어린이집에 대해 직접 모니터링함으로써 믿고 맡길 수 있는 보육환경을 조성하고자 하는 제도로, 부모가 어린이집 모니터링에 참여하여 건강, 안전, 급식의 보육서비스 질 향상을 도모하고 보육정책정보를 제공받음.

## C14-3. 부모 자원봉사

- 부모 자원봉사는 어린이집에서 부모를 자원봉사자로 초대하여 자원봉사자의 역할로 참여하게 함으로써 자녀와 함께 경험을 공유하도록 운영하는 제도임.

## C15. 열린어린이집 운영 여부 및 이용자 만족도

- ‘열린어린이집’은 어린이집을 이용하는 부모가 자녀를 믿고 맡길 수 있는 보육환경을 조성하기 위해 어린이집의 물리적 구조·프로그램 운영을 개방하여 부모의 일상적 참여가 이루어지도록 지정하는 어린이집으로 지방자치단체의 장이 지정하는 ‘지방자치단체형’ 열린어린이집과 보건복지부 장관이 지정하는 ‘우수형’ 열린어린이집으로 구분됨. 열린어린이집으로 지정시 어린이집의 자율적인 운영 보장과 보육사업 지원 등 인센티브가 제공됨.

## C16. 특별 활동 프로그램/특성화 활동 이용 현황

※ 추가비용 없이 교사가 진행하는 특별활동/특성화활동은 해당되지 않음.

[보기] 특별 활동 프로그램/특성화 활동 종류

1) 예능(미술/음악 등)

미술 : 그리기, 종이접기, 점토, 플레이아트, 공예, 통합미술, NIE 등

음악 : 피아노, 바이올린, 국악(장구, 북 등), 유리드믹스, 오르프, 킨더뮤직, 아마데우스 등

2) 체육 : 짐보리, 태권도, 축구, 발레/무용, 수영, 체조, 댄스스포츠, 요가, 검도 등

3) 과학 : 과학학습지, 과학실험, 창의력 과학, 요리, 생태프로그램 등

수학 : 수학학습지, 암산/주산, 수학교육, 놀이수학 등

4) 언어 : 한글학습지, 동화구연, 한자, 웅변, 논술, 독서지도, 기타 언어 등

5) 영어 : 영어학습지, 영어회화, 영어동화, 파닉스 등

6) 기타 : 제 2외국어(중국어, 일본어 등), 바둑, 서예 등

- 수업마다 내용에는 다소 차이가 있더라도, 동일한 시간에 행하는 동일 성격의 과목이라면 하나의 프로그램으로 간주함. 예를 들어, 주 1회 체육프로그램을 하는데 6개월간 축구, 농구, 야구 등을 번갈아가면서 한다면 하나의 프로그램으로 봄. 그러나 다른 수업시간에 바이올린과 오르프 수업을 받는다면 프로그램 수는 ‘2’개가 됨.

※ 특별활동 종류별로 운영 여부, 이용 여부, 부모선택 여부, 월평균 비용, 주당 이용 횟수, 만족도를 순서대로 질문함.

### C16-1. 특별 활동 프로그램/특성화 활동 운영 여부

- 특별활동 종류별로 운영 여부를 질문하고 기입하며, 2022년 9월 30일을 기준으로 기입.

### C16-2. 특별 활동 프로그램/특성화 활동 이용 여부

- 특별활동 종류별로 이용 여부를 질문하고 이용하지 않은 경우에는 '0'을 기입함. 이후 C16-3.~16-6.번 문항은 아무것도 기입하지 않음.

### C16-3. 특별 활동 프로그램/특성화 활동 참여 시 부모의 선택 가능 여부

- 특별활동 참여 시 부모가 선택한 것인지, 아니면 의무적으로 참여한 것인지를 질문함.

### C16-4. 특별 활동 프로그램/특성화 활동 월평균 비용

- 해당 프로그램별로 월평균 비용을 질문함.
- 만일 응답자가 프로그램별 지출 비용을 잘 모르고 특별활동/특성화활동 총 비용만 아는 경우 총계에 총 비용만 기입함. 단, 응답자가 각 항목에 대해 정확하게 알지 못하지만, 부분적으로 알고 있는 경우에는 아는 내용을 최대한 모두 기입함.

### C16-6. 특별 활동 프로그램/특성화 활동 만족도

- 이용하고 있는 각 프로그램별로 부모의 만족도를 질문하여 기입함.
- 질문 16-2) 문항에서 프로그램수 '0' 기입한 경우에는 공란으로 처리함.  
※ 총계는 위 질문 16-2)과 16-5)의 프로그램 수와 주당 이용 횟수 합산하여 기입하고, 17-6)의 월평균 비용을 합산하여 '총 월 지출 비용'을 계산함.

## C24. 어린이집 입소대기 관리시스템

- 어린이집 이용을 원하는 보호자에게 시간·장소의 제한 없이 온라인으로입소대기 신청을 지원하는 시스템. 입소 우선순위를 적용하는 전체 어린이집에 대하여 입소대기 신청이 가능함. (직장, 부모협동 어린이집 제외)  
단, 서울시 소재 어린이집의 경우, 기존 서울시 보육포털 서비스 이용
- 기존 어린이집 원장이 입소대기자를 온라인으로 관리하고 실시간으로공개하여 투명하게 운영하는 시스템을 말함.

## C26. 어린이집 영상정보처리기기(CCTV) 관련 의견

- 영유아보육법 제15조4(폐쇄회로 텔레비전의 설치 등)에 따라 어린이집은 아동학대 방지 등 영유아 안전과 어린이집 보안을 위하여 폐쇄회로 텔레비전을 설치관리해야 함(2015.5.18. 신설, 2015.9.19. 시행).
- 폐쇄회로 텔레비전(CCTV) 미설치가 가능한 경우는 보호자 전원의 동의를 얻거나 보호자 및 보육교직원 전원의 동의를 받아 네트워크 카메라를 설치한 경우임.
- 영유아 및 보육교직원의 권리가 침해받지 않도록 최소한의 영상정보만 수집 및 관리, 처리해야 하며, 기록된 영상정보는 60일 이상 보관하여야 함.

## E. 소득, 지출 질문

### E2. 월평균 가구소득액

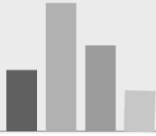
- 월평균 가구소득액은 근로소득, 사업소득, 부동산 소득, 양육관련 기타 소득 등을 모두 합산한 총 소득을 의미하며 세금을 내기 전 액수를 기준으로 작성함. 조사가 진행되는 달 이전부터 3개월 평균을 계산함. 자영자와 고용주의 경우도 3개월 간 평균소득을 기재함.
  - 예: 2021년 9월에 조사하는 경우, 2021년 6월~9월의 평균 소득임.
- 지난 3개월간 가구원 전체가 벌어들인 가구원 전체 총소득은 가족의 소득을 의미하므로 영업사용인 또는 사실상 관계에 있지 않은 동거인과 같이 가족이 아닌 사람의 소득은 제외함.
- 최근 3개월간 가구소득이 일시적으로 없었으나 앞으로는 있을 것으로 예상될 경우는 그 전의 3개월간의 가구 소득에 의하여 계산함.
- 지난 3개월 안에 일시적으로 많은 돈이 생긴 경우(사글세 수익, 보험금 수익 등), 이는 12개월로 나누어서 1년 평균으로 생각하여 계산함. 그러나 만일 지난달 받은 사글세 수익이 10개월분이라고 한다면 그 금액을 10으로 나누어 한달 평균으로 계산함.
- 기재방법: 월 평균 가구소득은 만원 단위로 최저 '0001(1만원 이하)~최고 '9997(9천9백9십7만원)로 기록 하고, 9,997만원이 넘을 경우는 '9997'로 기입함. 소득이 없는 경우는 '0000'으로 기록함. 무응답은 '9999'로 처리함.
  - 예: 가구소득이 100만원인 경우 '0100'으로 기재함.
- 가구 총소득에는 '근로소득', '사업소득', '재산 및 금융소득', '공적이전소득', '사적 이전 소득', '양육 관련 기타 소득' 등 모든 형태의 소득이 포함됨.
- 근로소득, 사업 및 부업소득: 가구 및 가구원이 근로의 대가로 받은 일체의 보수로서 상여금, 시간외 근로 수당 등을 포함하며 자영업으로부터의 가게전입소득 및 사업이윤과 부업소득을 말함.

- 세전소득: 세금 및 각종 부담금 등을 공제하기 전의 소득액을 의미함.
- 재산 및 금융소득: 가구 소유의 자산을 통해 얻은 소득으로 예적금이자, 주식배당, 부동산임대료 등 재산적 소득과 퇴직연금이나 개인연금 같은 민간보험으로부터 받은 수입을 의미함.
- 공적 이전 소득: 사회보장제도(실업수당, 국민연금, 공무원연금, 군인연금, 사학연금, 산재보험으로부터 받은 각종 수당)로부터 받은 연금 및 수당과 국민기초생활보장법에 의해 지급받는 급여 및 모부자 가족에 대한 지원금 등 정부로부터 받은 각종 보조금을 의미함.
- 사적 이전소득: 타가구로부터의 이전수입으로 비동거 자녀, 부모, 기타 친척으로부터 받은 생활비 보조금과 민간단체 등으로부터 받은 생활 및 교육관련 지원금임.
- 양육관련 기타 소득: 출산장려금, 양육지원금, 중앙 및 지방정부 양육수당 등의 지원금을 의미함.
- 휴직 관련 기타 소득: 지난 3개월 동안 휴직 등의 이유로 육아휴직 급여를 받은 경우를 의미함

#### **E4. 월평균 자녀양육비 지출액**

- 지난 1년 동안 자녀 중 미취학 영유아만을 위해 지출한 모든 소비, 비소비성 지출액을 월평균으로 계산하여 기입함.
- 양육비: 자녀 양육을 위해 지출한 모든 항목(보육·교육비, 사교육비, 식비, 의류 구입비, 의료비, 자녀 관련 보험 지출액 등 모두 포함)





## IV. 내용 검토

1. 내용검토란? / 34
2. 내용검토 사항 / 34
3. 조사표 편철 및 제출 / 34
4. 편철 조사표 수집 및 제출 / 34







## □ 내용검토란?

- 조사표가 지침서에 따라 정확하게 기입되었는지를 점검하는 작업으로서 개별문항 사이의 논리적 오류 여부를 점검하는 과정임

## □ 내용검토 사항

- 지시문에 따라 기입되어야 할 문항이 누락되지 않았는지 확인한다.
- 건너뛰어야 할 항목을 조사하였는지 확인한다.
- 단일선택인데 복수응답을 하였는지 확인한다.
- 순위로 응답하는 항목은 번호순이 아닌 우선순위로 응답했는지 확인한다.
- 숫자를 기입하는 문항의 경우, 명확히 알아볼 수 있도록 기입되었는지 확인한다.
- 응답내용이 변경된 경우 정확히 수정하고 자료입력 시 착오가 없도록 주의한다.
- 지정된 항목으로 표시된 경우 해당 없는 항목은 사선 처리한다.
- 조사항목 간 상관관계가 논리적으로 잘 부합되는지 확인한다.

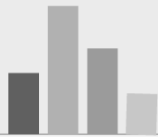
## □ 조사표 편철 및 제출

- 조사원은 각 권별로 편철표지 양식을 기입하여 지역센터장에게 완료된 조사표를 제출한다.
- 제출 시 조사원별 및 행정구역별로 총 편철 가구수, 지역본부, 센터명과 조사원명 등을 편철 표지에 기입하고 수정 보완된 가구명부를 첨부하여 제출한다.

## □ 편철 조사표 수집 및 제출

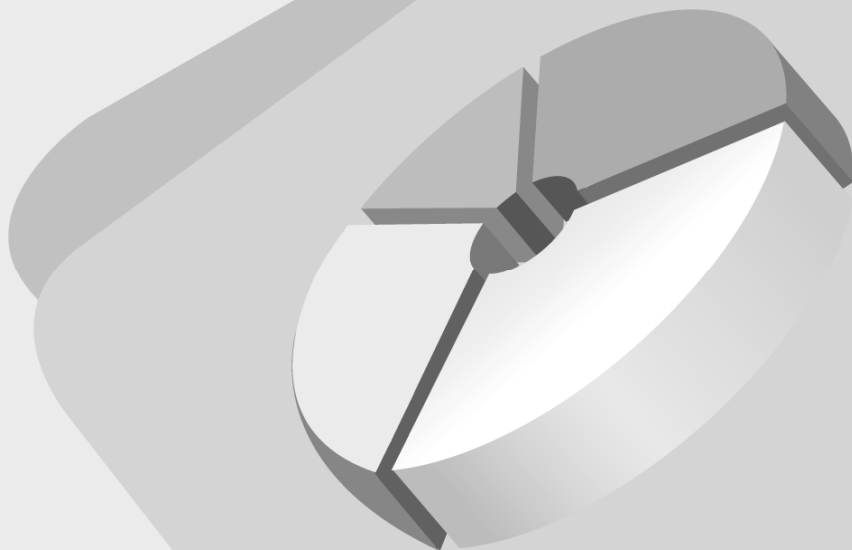
- 조사센터장은 조사원별 및 행정구역별로 편철 조사표를 수집하여 조사표 보관 박스에 총 상자수, 총 편철권수, 지역센터명 등을 보관 박스 위에 기입하여 지역본부에 제출한다.
  - 기 한 : 11월 4일(금)까지
  - 제출서류 : 조사표, 가구명부
- 지역본부장은 송부된 조사표의 이상 여부를 확인하고 별도 통보가 있을 때까지 조사표를 보관한다.
- 지역본부는 수집된 조사표가 외부에 유출되지 않도록 엄격히 관리한다.





## V. 부 록

1. 아동 출생연령별 월령환산표 / 39
2. 조사답례품 지급대장 서식(예시) / 40
3. 조사표 / 41





\* 2022. 9. 30. 기준

	년 \ 월	1	2	3	4	5	6	7	8	9	10	11	12
만5세	2016	80	79	78	77	76	75	74	73	72	71	70	69
만4세	2017	68	67	66	65	64	63	62	61	60	59	58	57
만3세	2018	56	55	54	53	52	51	50	49	48	47	46	45
만2세	2019	44	43	42	41	40	39	38	37	36	35	34	33
만1세	2020	32	31	30	29	28	27	26	25	24	23	22	21
0세	2021	20	19	18	17	16	15	14	13	12	11	10	9
0세	2022	8	7	6	5	4	3	2	1	0			

## 조사답례품 지급대장 (응답자용)

행정구역번호:

조사담당자 : (서명)				지역센터명 센터장 : (예) 강북 〇〇〇 (서명)			
일련 번호	응답자 ID	지 급 품 목		지급일	수령자 성명	전화번호	서명
		신세계상품권	GS주유권				
1							
2							
3							
4							
5							
6							
7							
8							
9							
10							
11							
12							
13							
14							
15							
16							
17							
18							
합 계							

작성기관	보건복지부육아정책연구소
조사기관	한국통계진흥원

## 2022 어린이집 이용자 만족도 조사 (가구조사)



가구번호					시도번호	

안녕하십니까?

국무총리실 산하 국책연구기관인 육아정책연구소에서는 보건복지부 의뢰로 어린이집 이용 실태 및 요구, 만족도 등을 파악하여 효과성 있는 보육 정책 수립 및 재정 운영 등을 위한 기초자료를 생산하고자 어린이집 이용 부모를 대상으로 조사를 실시하고 있습니다.

본 조사의 중요성을 감안하시어 바쁘시더라도 조사원의 질문에 답변해주시면 감사하겠습니다.

응답 내용은 통계법 제 33조(비밀보호) 및 제 39조(벌칙)에 의하여 통계 자료로만 이용되고, 절대 비밀이 보장되오니 정확하게 응답해 주시길 바랍니다.

2022년 9월

육아정책연구소 소장 박상희

주 소	_____ 시/도 _____ 구/시/군 _____ 읍/면/동 _____ 로 _____ 길 _____				
아동과의 관계	① 모 ② 부 ③ 기타( )	전화번호	☎ 집 ( ) _____ - _____ ☎ 휴대전화 ( ) _____ - _____		
조사원 성명		조사원 연락처			
조사방법	① 조사원 면접식 ② 자기 기입식 (유치조사)	응답일시	월 일 시	응답 소요시간	① 20분 이내 ② 30분 이내 ③ 30분 이상







## B. 보육·교육 정책에 관한 질문

B1. 다음 정부의 보육·교육비 지원 정책에 대해 알고 계셨습니까?

B2. 정부의 보육·교육비 지원 정책에 대해 알고 있다면, 보육료·교육비 등 정부가 지원하는 비용을 받아본 적이 있는지 말씀해 주십시오.

B3. 정부의 보육·교육비 지원 비용을 받아본 적이 있다면, 어느 정도 만족하는지 말씀해 주십시오.

구분	B1. 인지 여부	B2. 수혜경험	B3. 만족도
	① 알고 있음 (→ B2) ② 모름 (→ B4)	① 현재 받고 있음 (→ B3) ② 과거 받아 본 적 있음 (→ B3) ③ 받아 본 적 없음(→ B4)	① 매우 불만족 ② 불만족 ③ 보통 ④ 만족 ⑤ 매우 만족 ⑥ 잘 모름
1) 0-2세 보육료 지원			
2) 3-5세 누리과정 보육료 지원			
3) 보육지원체계 개편에 따른 연장보육료 ※ 연장보육(16:00~19:30)을 이용한 아동의 이용시간에 따라 시간당 단가 지원			
4) 0-1세 영아수당 ※ 2022년 출생아부터 가정에서 양육하는 0-1세(두돌 미만) 아동은 기존 가정양육수당 대신 영아수당 30만원 매월 지급			
5) 0~5세 가정양육수당지원 ※ 어린이집·유치원 미이용 가정 중, 현재 영아수당(30만원)을 받지않는 가정			
6) 장애아 보육료 지원			
7) 다문화 보육료 지원 ※ 대한민국 국적자-결혼이민자 간 자녀 및 결혼이민자의 전 배우자 간 자녀(동일세대원일 경우)에 대한 보육료 지원			
8) 방과후 보육료 지원 ※ 어린이집을 이용하는 취학아동의 방과 후 보육료 지원			
9) 그 밖의 연장형 보육료 지원 ※ 야간연장, 야간12시간, 24시간, 휴일보육 등 이용 시 지원			
10) 시간제 보육료 지원 ※ 기관에 다니지 않더라도 육아종합지원센터나 지정 어린이 집에서 시간단위로 보육서비스 이용 시 지원 -영아수당 또는 가정양육수당을 지원받는 6~36개월 아동			
11) 지방정부 수당 ※ 자녀 양육과 보육 교육에 도움이 되는 월단위 지원금 등			

B4. 귀 댁에서 어린이집을 이용하는 자녀가 2022년 올해 출생아입니까?

※ 0-1세 영아수당(현금 30만원) 지급이 올해 출생아부터 적용됨.

① 예 → B4-1

② 아니오 → B5

B4-1. 영아수당(현금 30만원) 수령 대신 어린이집 이용을 선택한 이유는 무엇입니까? 해당되는 곳에 모두 표기해주시요.

- ① (맞벌이 등) 일하기 위해(일하는 동안 돌봐줄 사람이 없음)
- ② 부모 볼 일 등 개별 시간을 갖기 위해
- ③ (독박육아 등) 자녀 돌봄의 어려움 때문에
- ④ 자녀의 건강한 아동발달을 위해
- ⑤ 영아수당(현금) 대신 보육서비스 이용이 더 필요하여/어린이집 이용이 유리하다고 판단
- ⑥ 영아수당(현금) 수령에 대해 잘 모름
- ⑦ 기타(적어주세요: )

B4-2. 영아수당제도의 도입으로, 어린이집 이용 대신 영아수당의 수령을 선택하실 의향(또는 계획)이 있습니까?

① 있다

② 없다

B5. 정부의 보육·교육비 지원 정책 중 가장 적절한 정책은 무엇이라고 생각하십니까?

- ① 0-2세 보육료 지원
- ② 3-5세 누리과정 보육료 지원
- ③ 보육지원체계 개편에 따른 연장보육료
- ④ 0~5세 가정양육수당지원
- ⑤ 0~1세 영아수당 지원 ('22년 출생아부터 지원)
- ⑥ 장애아 보육료 지원
- ⑦ 다문화 보육료 지원
- ⑧ 방과후 보육료 지원
- ⑨ 그 밖의 연장형 보육료 지원
- ⑩ 시간제 보육료 지원

B6. 정부는 여성의 경제활동을 촉진하고 국가차원에서 아동의 건강한 발달을 지원하기 위해 육아지원정책을 추진하고 있습니다. 귀하께서 정부에 바라는 가장 중요한 육아지원 정책은 무엇입니까?

- ① 국공립어린이집 등 시설 확충 (→ B6-1로 이동)
- ② 어린이집의 보육서비스 질 향상 (→ B6-2로 이동)
- ③ 연장보육, 시간제, 야간연장, 24시간 등 다양한 보육유형 확대 (→ B6-3로 이동)
- ④ 가정양육 관련 지원(아이돌봄서비스 등) 확대 (→ B6-4로 이동)
- ⑤ 육아휴직제 정착/근로시간단축 등 시간지원 및 고용 관련 제도 개선 (→ B6-5로 이동)
- ⑥ 육아정보·상담관련 정보 제공 (→ B7로 이동)
- ⑦ 보육·양육 지원 관련 현금지원 확대 (→ B7로 이동)
- ⑧ 기타( ) (→ B7로 이동)



## C. 어린이집 이용

※ 선문2에서 응답한 자녀를 기준으로 응답하여 주십시오.

C1. 어린이집 이용 자녀가 어린이집에 다니는 가장 큰 이유는 무엇입니까?

- |                               |                           |
|-------------------------------|---------------------------|
| ① 생업(취업, 자영업 등)으로 직접 돌보기 어려워서 | ② 부/모가 미취업 상태이나 다른 일로 바빠서 |
| ③ 양육 부담을 덜기 위해서               | ④ 보육료가 전액 지원되어서           |
| ⑤ 아동의 발달을 위한 교육을 위해           | ⑥ 주위에 함께 놀 상대가 없어서        |
| ⑦ 초등학교 준비를 위하여                | ⑧ 기타( )                   |

C2. 어린이집 이용 자녀는 어린이집을 언제부터 다니기 시작하였습니까? (※ 2022년 9월 30일 기준)

C2-1. 이 아이는 몇 개월 때부터 어린이집을 다니기 시작하였습니까? ( )개월

C2-2. 이 아이는 현재 다니는 어린이집에 몇 개월째 다니고 있습니까? ( )개월째

※ 다음 C3은 자녀가 국공립어린이집을 다니는 경우에만 응답하여 주십시오.

C3. 국공립어린이집의 가장 큰 장점은 무엇이라고 생각하십니까?

- |                             |                        |
|-----------------------------|------------------------|
| ① 교사 전문성(능력, 자질 등)이 우수함     | ② 아동학대방지, 급식 등에서 신뢰가 감 |
| ③ 원장이 보육철학을 가지고 운영함         | ④ 보육프로그램이 우수함          |
| ⑤ 별도 부모 부담 보육료를 내지 않음       | ⑥ 특별활동을 하지 않거나 적게 실시함  |
| ⑦ 이른 아침 또는 밤늦은 시간까지 어린이집 운영 | ⑧ 시설설비가 우수함            |
| ⑨ 기타( )                     |                        |

C4. 어린이집 이용 자녀가 다니는 어린이집은 공공형 어린이집입니까?

(※ 과천형, 인천형 등 지자체 지원사업은 공공형에서 제외)

- ① 공공형 → 응답 후 C4-1로 이동
- ② 서울형, 과천형, 인천형, 서초형 등(지자체 지원사업) → 응답 후 C5로 이동
- ③ 잘 모름 → 응답 후 C5로 이동
- ④ 공공형 아님(일반, 국공립 등) → 응답 후 C5로 이동

※ 공공형 어린이집: 우수한 민간/가정 어린이집을 선정하여 운영비를 지원하고 강화된 운영기준을 적용하여 양질의 보육을 제공하도록 하는 제도(인건비를 지원받는 국공립, 사회복지법인, 법인·단체등, 영아전담, 장애아전문 어린이집 제외, 고용보험기금에서 운영비 지원 받는 직장어린이집 제외)

C4-1. 공공형 여부가 이 아이가 다니는 어린이집을 선택하는데 영향을 미쳤습니까?

- ① 전혀 그렇지 않음      ② 그렇지않음      ③ 대체로 그러함      ④ 매우 그러함

C4-2. 공공형 어린이집의 가장 큰 장점은 무엇이라고 생각하십니까?

- ① 추가 보육료 지원
- ② 정부의 철저한 관리감독
- ③ 질 높은 교사
- ④ 원장의 보육철학
- ⑤ 기타( )

C5. 어린이집 이용 자녀가 다니는 어린이집은 평가(혹은 평가인증)를 받았습니까?

- ① 받음 → 응답 후 C5-1로 이동
- ② 안 받음 → 응답 후 C5-1로 이동
- ③ 받았는지 안받았는지 잘 모름 → 응답 후 C5-2로 이동
- ④ 평가/평가인증이 무엇인지 모름 → 응답 후 C5-2로 이동

C5-1. 어린이집의 평가(혹은 평가인증) 결과가 이 아이가 다닐 어린이집을 선택하는 데 영향을 미쳤습니까?

- ① 전혀 영향 없음
- ② 어느 정도 영향 미침
- ③ 매우 영향 미침

C5-2. 어린이집 정보공개포털을 통해 평가 결과를 공개합니다. 평가(혹은 평가인증) 결과공시에 대해 알고 있습니까?

- ① 전혀 모름 → 응답 후 C6로 이동
- ② 들어본 적 있음 → 응답 후 C6로 이동
- ③ 대충 알고 있음 → 응답 후 C5-3로 이동
- ④ 잘 알고 있음 → 응답 후 C5-3로 이동

C5-3. 어린이집 평가(혹은 평가인증) 결과공시에 대해 알고 있다면, 어린이집 이용 자녀가 다니는 어린이집의 평가 결과를 정보공개 포털에서 알아본 적이 있습니까?

- ① 찾아본 적 있음
- ② 찾아본 적 없음

C6. 현재 이용하는 어린이집을 선택할 때 가장 중요하게 고려하신 점을 순서대로 2가지만 선택하여 번호를 기입하여 주십시오.

1순위 (            )번	2순위 (            )번
---------------------	---------------------

- ① 운영시간 → C6-1로 이동
- ② 접근성 → C6-2로 이동
- ③ 보육의 질 → C6-3로 이동
- ④ 보육프로그램 → C6-4로 이동
- ⑤ 비용 → C6-5로 이동
- ⑥ 기타(            ) → C7로 이동

C6-1. 어린이집 운영시간 중 주로 어떤 사항을 고려하십니까? → 응답 후 C7로 이동

- ① 등원시간
- ② 기본반 하원시간(16:00까지 이용)
- ③ 연장반 하원시간(19:30까지 이용)
- ④ 야간연장(19:30이후) 이용
- ⑤ 기타(            )

C6-2. 접근성을 판단하기 위해 주로 어떤 사항을 고려하십니까? → 응답 후 C7로 이동

- ① 집과의 거리
- ② 차량운행 여부
- ③ 형제 재원 여부
- ④ 기타(            )

C6-3. 어린이집을 선택할 때 다음 중 어떤 사항을 가장 고려하십니까? → 응답 후 C7로 이동

- ① 원장
- ② 교사(자격, 근무경력)
- ③ 국공립 여부
- ④ 평가(혹은 평가인증) 통과 여부
- ⑤ 공공형(서울형 등 포함) 어린이집 여부
- ⑥ 주변의 평판
- ⑦ 건강·영양(급·간식 등)
- ⑧ 어린이집 시설·설비
- ⑨ 연장반 운영여부
- ⑩ 기타(            )



C9. 어린이집 이용 자녀는 어린이집에 주로 어떻게 등원, 하원하고 있습니까? 해당되는 번호를 기입하여 주십시오.

등원 시 (        )번	하원 시 (        )번
------------------	------------------

【보기】

① 기관 차량을 이용해서	② 가족의 자가용으로	③ 가족과 대중교통 이용하여
④ 자녀 혼자 걸어서	⑤ 보호자와 동반하여 걸어서	⑥ 기타(                      )

C10. 등원에 걸리는 시간은 보통 얼마나 됩니까?

등원 시 (        )분

C11. 어린이집 이용 자녀의 연령이나 가족사정을 고려할 때, 등·하원 시간으로 몇 시가 가장 적당합니까?(희망 이용시간)  
※ 24시간제로 기입, 예: 등원시간 7시 30분, 하원시간 15시 30분

등원시간	(        )시 (        )분	하원시간	(        )시 (        )분
------	-------------------------	------	-------------------------

C11-1. 이 시간대를 선호하는 이유는 무엇입니까? 등·하원시간 각각에 대해 응답해 주십시오.

등원시간 (        )	하원시간 (        )
-----------------	-----------------

① 부모 출·퇴근 시간	② 자녀의 생활패턴(기상, 낮잠시간 등)
③ 다른 자녀 등·하원시간	④ 자녀를 돌봐줄 사람
⑤ 교육기관(학원,문화센터) 이용시간	⑥ 기타(                      )

C12. 정부에서 지원되는 보육료 외에 매월 어린이집에 내는 보육료 및 기타 경비는 얼마입니까? 월평균 얼마인지 항목별로 각각 기록하여 주십시오.  
※ 년 1회, 반기 또는 분기별로 낸 경우 월 평균으로 환산하여 천원 단위로 기입하고, 없으면 0원으로 기입함

월 보육료	(        )천원
보육료 외 납부금 (특별활동비, 현장학습비, 차량운행비, 교재비, 급간식비, 행사비, 시도특성화비 등)	(        )천원
총계	(        )천원

C13. 귀댁의 생활수준에 비추어 볼 때, 현재 이 아이를 위해 매월 어린이집에 내는 비용이 부담이 됩니까?

- ① 전혀 부담되지 않음                      ② 부담되지 않는 편                      ③ 적당
- ④ 부담되는 편                                  ⑤ 매우 부담                                  ⑥ 비해당(내는 비용 없는 경우)



C14. 귀하는 어린이집 운영위원회, 부모 모니터링단, 부모 자원봉사에 참여하고 계십니까? 이는 보육의 질 향상에 어느 정도 도움이 된다고 생각하십니까? 또한 앞으로 이에 참여할 의향이 있습니까? (※ 없다면 ⑧ 비해당 기입함)

	참여 여부	보육의 질 향상에 도움 정도	앞으로 참여할 의향
	① 적극 참여 ② 소극 참여 ③ 미참여 ④ 모름 ⑤ 코로나로 미시행 ⑥ 없음	① 전혀 도움되지 않음 ② 도움되지 않음 ③ 보통 ④ 도움됨 ⑤ 매우 도움됨 ⑧ 비해당(미참여, 모름, 없음)	① 있음 ② 없음 ③ 모르겠음
C14-1. 어린이집 운영위원회			
C14-2. 부모 모니터링단			
C14-3. 부모 자원봉사			

※ 부모 모니터링단 : 부모가 참여하는 어린이집 자체 모니터링 지원.  
 부모와 보육·보건 전문가가 직접 어린이집의 급식, 위생, 건강 및 안전관리 등 운영상황을 모니터링 하여 수요자 부모의 어린이집 운영 참여를 도모하고, 어린이집에 대해서는 컨설팅을 제공하여 보육서비스의 질을 향상함으로써 부모가 믿고 맡길 수 있는 보육환경 조성에 기여하기 위함.

C15. 현재 귀하의 자녀가 다니는 기관에서는 열린어린이집을 운영하고 있습니까?

- ① 예 → C15-1로 이동
- ② 아니오
- ③ 잘 모름

※ 열린어린이집: 어린이집의 물리적 구조·프로그램 운영에서 개방적이고 부모의 일상적 참여가 이루어지는 어린이집(공간개방성, 참여성 등)으로 지방자치단체의 장이 선정, 믿고 맡길 수 있는 보육환경 조성에 기여. 열린어린이집은 부모모니터링 대상에서 제외함.

C15-1. 열린어린이집에 대한 만족도는 어느 정도입니까?

① 매우 불만족

② 불만족한 편

③ 보통

④ 만족한 편

⑤ 매우 만족

C16. 다음은 이 아이가 다니는 어린이집에서 받고 있는 **특별활동 프로그램(방과후과정 특성화활동)**에 관한 질문입니다.  
 이용하는 특별활동의 종류와 수, 비용 지불 여부, 월평균 지불 비용 등에 대하여 응답하여 주십시오.  
 (※ 이용 프로그램 수가 0개인 경우, 2)번 프로그램 수에 '0' 기입하고, 3)번 이후 공란 처리)

특별활동 (방과 후 과정 특성화 활동)	C16-1. 운영 여부	C16-2. 이용하는 프로그램 수	C16-3. 부모가 특별활동을 선택할 수 있습니까?	C16-4. 월평균 비용은 얼마입니까?		C16-5. 일주일에 몇 회 이용합니까?	C16-6. 해당 특별활동 프로그램에 만족 하십니까?
	① 운영 ② 미운영 ③ 모름	(미이용시 0을 기입, 이후 빈칸)	① 선택가능 ② 무조건 이용	※천원 단위로 기록 (미지불 888)		※일주일 기준으로 횟수 기입	① 매우 불만족 ② 불만족 ③ 보통 ④ 만족 ⑤ 매우 만족
예능(미술, 음악) 등					천원	회	
체육 관련					천원	회	
수학/과학 관련					천원	회	
언어(한글, 한자, 기타 외국어 등)					천원	회	
영어					천원	회	
기타					천원	회	
총계		총 개		총	천원	총 회	

C17. 코로나19 감염 확산 방지를 위한 정부의 휴원조치와 긴급보육 운영에 대해 어떻게 생각하십니까?

구 분	전혀 그렇지 않다	별로 그렇지 않다	보통 이다	어느 정도 그렇다	상당히 그렇다	비해당 (없음/ 잘모름)
	①	②	③	④	⑤	⑥
C17-1. 어린이집 휴원은 코로나19 팬데믹 상황에 시의적절하고 필요한 조치이다						
C17-2. 휴원기간 긴급돌봄의 운영은 적절히 잘 이루어졌다						
C17-3. 코로나19 감염위험 상황에서 어린이집의 대응과 자원은 적절히 잘 이루어지고 있다						
C17-4. 어린이집에서 영유아 마스크 착용 준수는 필요하다						

C18. 다음 항목에 대해 어린이집에서 어떻게 대응하였다고 생각하십니까? 항목별로 응답해주시요.

구 분	항 목	매우 불만족	불만족한 편	보통	만족한 편	매우 만족한 편	비해당 /잘 모름
		①	②	③	④	⑤	⑥
감염 대응	C18-1. 어린이집 소독/방역 실시						
	C18-2. 감염 위험 상황에서의 소통과 안내 및 정보 공유						
아동 지원	C18-3. 등원 아동에 대한 긴급보육을 충실히 수행						
	C18-4. 미등원 아동에 대한 놀이활동 정보 제공 등 가정내돌봄 지원						
	C18-5. 취약 아동/가구 대상 모니터링 (또는 지원)						
	C18-6. 발달지연 및 문제행동에 대한 안내와 지원(상담 연계 등)						
	C18-7. 코로나 상황의 어린이집 대응 전반						
	C18-8. 기타(적어주세요: )						

C19. 2022년 올 한해 코로나19 팬데믹으로 인한 어린이집의 대응 조치로 어린이집 이용의 어려움 또는 돌봄의 공백을  
경험하신 적이 있습니까?

- ① 전혀 그렇지 않다                      ② 별로 그렇지 않다                      ③ 보통이다  
④ 조금 그렇다                              ⑤ 매우 그렇다

C20. 어린이집 이용이 어린이집을 이용하는 자녀의 발달에 긍정적인 영향을 미쳤다고 생각하십니까?

	① 전혀 그렇지 않다	② 그렇지 않다	③ 보통이다	④ 그렇다	⑤ 매우 그렇다
C20-1. 인지발달					
C20-2. 언어발달					
C20-3. 사회발달					
C20-4. 정서발달					
C20-5. 신체발달					

C21. 어린이집을 이용하는 자녀가 다니는 어린이집의 인력, 시설, 서비스의 질적 수준, 비용 등에 만족하십니까?

	만족 여부				
	① 매우 불만족	② 불만족	③ 보통	④ 만족	⑤ 매우 만족
C21-1. 원장					
C21-2. 교사					
C21-3. 주변환경					
C21-4. 시설설비, 실내외환경					
C21-5. 교재교구 및 장비					
C21-6. 내부 분위기					
C21-7. 비용					
C21-8. 건강관리					
C21-9. 급·간식관리					
C21-10. 안전관리					
C21-11. 교육내용					
C21-12. 전반적 만족도					

C22. 현재 어린이집을 이용하는 자녀가 다니는 어린이집에서 가장 개선하여야 할 부분은 무엇이라고 생각하십니까? 중요한 순서대로 2가지를 기입하여 주십시오

1순위 (            )번	2순위 (            )번
---------------------	---------------------

- |               |             |          |
|---------------|-------------|----------|
| ① 원장          | ② 교사        | ③ 주변환경   |
| ④ 시설설비, 실내외환경 | ⑤ 교재교구 및 장비 | ⑥ 내부 분위기 |
| ⑦ 비용          | ⑧ 건강관리      | ⑨ 급간식관리  |
| ⑩ 안전관리        | ⑪ 교육내용      |          |

※ 어린이집 정책 관련 질문입니다.

C23-1. 2014년부터 어린이집 정보공개포털을 운영하고 있습니다. 귀하는 이에 대해 알고 있습니까?

C23-2. 귀하는 어린이집 정보공개포털을 이용해 본 적이 있습니까?

C23-3. 어린이집 정보공개포털 이용 경험이 자녀가 다니는 어린이집을 선택할 때 도움이 되었습니까?

C23-4. 어린이집 정보공개포털 이용 후 만족도는 어느 정도입니까?

C23-1. 정보공개포털 인지 여부	C23-2. 정보공개포털 이용 경험	C23-3. 어린이집 선택 시 도움 정도	C23-4. 정보공개포털 이용의 만족도
① 전혀 모름 ② 들어본 적 있음 ③ 대충 알고 있음 ④ 잘 알고 있음	① 이용 경험없음 → C24으로 이동 ② 1~2번 이용 → C23-3으로 이동 ③ 가끔 이용 → C23-3으로 이동 ④ 자주 이용 → C23-3으로 이동	① 전혀 안됨 ② 별로 안됨 ③ 보통 ④ 도움 됨 ⑤ 매우 도움됨	① 매우 불만족 ② 불만족 ③ 보통 ④ 만족 ⑤ 매우 만족

C24. 어린이집 정보공개 포털에서는 어린이집의 위반사실(보조금 부정 수령, 허위아동 등록, 운영기준 위반 등)을 공표하여 이용자가 조회할 수 있습니다. 귀하는 이에 대해 알고 있습니까?

① 전혀 모름 → C25으로 이동

② 들어본 적 있음 → C25으로 이동

③ 대충 알고 있음 → C24-1으로 이동

④ 잘 알고 있음 → C24-1으로 이동

C24-1. 어린이집 위반사실(보조금 부정수령, 허위아동 등록, 운영기준 위반 등) 공표에 대해 알고 있다면, 어린이집 정보 공개 포털에서 어린이집 위반사실을 조회해 본 적이 있습니까?

① 조회해 본 적 없음

② 조회해 본 적 있음

C25. 어린이집을 이용하는 자녀가 어린이집에 입소하기 전에 대기 신청을 한 적이 있습니까?

① 예 → C25-1으로 이동

② 아니오 → C26으로 이동

C25-1. 입소 희망일로부터 입소하기까지 어느 정도 기간 동안 대기하셨습니까?

( )개월 (※ 개월수로 환산하여 작성함)

C25-2. 입소대기 관리시스템의 신청절차나 방법 등에 대한 전반적인 만족도는 어느 정도입니까?

① 매우 불만족

② 불만족

③ 보통

④ 대체로 만족

⑤ 매우 만족

C26. 이 아이가 현재 다니는 어린이집에 영상정보처리기기(CCTV) 열람을 요청한 적이 있습니까?

① 예 → C26-1으로 이동

② 아니오 → C27으로 이동

③ 미설치 → C27으로 이동

④ 잘 모름 → C27으로 이동

C26-1. 영상정보처리기기(CCTV) 열람을 요청한 적이 있다면 그 이유는 무엇입니까?

① 아이의 상처 원인 파악

② 영유아 간의 다툼 원인, 책임소재 파악

③ 교사 체벌 의심

④ 아이의 일상생활 확인

⑤ 기타( )

① 전혀 모름                      ② 들어본 적 있음  
③ 대충 알고 있음                ④ 잘 알고 있음

어린이집에서 이러한 서비스를 제공한다는 것을 알고 있습니까?

C28-6. 이러한 서비스에 대한 향후 이용(지속) 의향은 어떻습니까?

- ※ 시간제 보육: 어린이집을 다니지 않는 영유아가 시간단위로 보육료를 지불하고 보육서비스를 이용하는 것
- ※ 야간연장: 어린이집에서 연장보육 시간(16:00~19:30)을 경과하여 24:00까지 보육하는 것
- ※ 휴일보육: 일요일 및 공휴일(근로자의 날, 대체휴일 등)에 보육하는 것

① 1~2번 있음                                  ② 3~4번 있음  
③ 5번 이상 있음 (총 \_\_\_\_\_ 번)      ④ 없음



## E. 소득·지출 질문

구 분	부	모
E1. 부모의 월평균 근로소득은 어떻게 됩니까? (자영업자의 경우, 사업소득)	_____만원	_____만원
E2. 귀댁의 월평균 가구소득액은 얼마나 되는지요? ※ 소득은 지난 3개월 평균 금액이며, 세금 공제 전의 금액임 ※ 근로소득, 사업 및 부업 소득, 부동산 및 금융소득, 공적·사적 이전 소득, 양육 관련 기타 소득 (출산장려금, 양육지원금, 중앙지방정부 양육수당 등), 휴직 관련 기타 소득(육아휴직 급여 등) 모두 포함	_____만원	
E3. 귀댁의 지난 1년 동안 월평균 지출액(소비+비소비)은 얼마나 되는지요? ※ 자산변동으로 인한 지출(저축 및 적금, 저축성 보험, 펀드, 증권, 부동산 구입, 귀금속 구입 등) 및 부채감소를 위한 지출(부동산 대출 상환, 기타대출상환 및 전세금 반환, 자산 이전 등)은 제외	_____만원	
E4. 귀댁의 월평균 자녀양육비 지출액은 대략 얼마입니까? ※ 모든 자녀에 대한 지난 3개월 평균 지출 금액임.	_____만원	

조사에 대한 문의사항은 아래의 지역별 연락처를 통해 문의바랍니다.

한국통계진흥원 조사관리부	☎ 070-4128-3248
한국통계진흥원 서울본부	☎ 02-747-5558
한국통계진흥원 경기본부	☎ 031-852-1138
한국통계진흥원 강원본부	☎ 033-747-5557
한국통계진흥원 대전본부	☎ 042-485-2227
한국통계진흥원 대구본부	☎ 053-311-5552
한국통계진흥원 광주본부	☎ 062-376-2226
한국통계진흥원 부산본부	☎ 051-861-5558

◆ 질문에 끝까지 응답해 주셔서 대단히 감사합니다 ◆



Memo





2022

어린이집 이용자 만족도 조사  
(가구조사)

