

발간등록번호

11-1240000-001577-14

# 『가족과출산조사』 2022년 정기통계품질진단 결과보고서

2022 Regular Assessment Report

한국통계진흥원

2022. 12.

본 보고서는 한국통계진흥원이 통계청으로부터 위탁을 받아 진단한 결과입니다. 보고서의 내용은 한국통계진흥원(연구진)이 진단한 내용이며, 통계작성기관의 확인을 거쳐 작성했습니다.



# 제 출 문

통계청장 귀하

본 보고서를 “『가족과출산조사』 2022년 정기통계품질진단” 과제의 최종보고서로 제출합니다.

2022 년 12 월 15 일

연 구 원 : 배재대학교 박명배 교수

표 본 연 구 원 : 한국통계진흥원 오유진

조사표·유사통계  
연 구 원 : 한국통계진흥원 정미량

M D 연 구 원 : 한국통계진흥원 조준기

연 구 보 조 원 : 배재대학교 이다은



## 목 차

결과보고서 요약문 .....	1
정기통계품질진단 흐름도 .....	2
제 1 장 진단대상통계 개요 .....	3
제 2 장 통계품질진단 결과 .....	7
제 1 절 통계작성절차별 진단결과 .....	7
1. 통계작성기획 진단결과 .....	7
2. 통계설계 진단결과 .....	10
3. 자료수집 진단결과 .....	14
4. 통계처리 및 분석 진단결과 .....	18
5. 통계공표, 관리 및 이용자서비스 진단결과 .....	21
6. 통계기반 및 개선 진단결과 .....	25
제 2 절 품질차원별 진단결과 .....	27
1. 관련성 .....	27
2. 정확성 .....	28
3. 시의성/정시성 .....	28
4. 비교성/일관성 .....	29
5. 접근성/명확성 .....	29
제 3 절 진단결과 종합표 .....	30

제 3 장 개선과제별 개선방안 .....	31
제 1 절 조사설계 및 사전조사 개선 .....	32
1. 현황 및 문제점 .....	32
2. 세부 개선과제 내용 .....	32
제 2 절 조사표 개선 .....	33
1. 현황 및 문제점 .....	33
2. 세부 개선과제 내용 .....	33
제 3 절 Non-CAPI(비대면) 조사 관리 강화 .....	34
1. 현황 및 문제점 .....	34
2. 세부 개선과제 내용 .....	34
제 4 절 시계열 자료 추가 제공 .....	35
1. 현황 및 문제점 .....	35
2. 세부 개선과제 내용 .....	35
제 5 절 공표일정 사전공개 .....	36
1. 현황 및 문제점 .....	36
2. 세부 개선과제 내용 .....	36
제 6 절 통계 홍보 강화 .....	37
1. 현황 및 문제점 .....	37
2. 세부 개선과제 내용 .....	37
제 7 절 개선과제 요약 .....	38

제 4 장 발전전략 및 중장기 로드맵 .....	39
붙임1) 자료수집 체계 점검 결과 .....	41
붙임2) 표본설계 점검 결과 .....	49
붙임3) 조사표 설계 및 유사통계 비교·분석 점검 결과 .....	67
붙임4) 이용자 요구사항 반영실태 진단 결과 .....	85
붙임5) 마이크로데이터 품질 점검 결과 .....	93
붙임6) 공표자료 오류 점검 결과 .....	103
부 록. 통계품질진단 개요 .....	107
1. 통계품질진단의 개념 .....	107
2. 통계품질진단 체계 .....	108
3. 통계품질 수준 측정 .....	113

## 표 목 차

<표 1> 가족과출산조사(2021 기준) 개요 .....	3
<표 2> 통계작성기획 진단결과 .....	9
<표 3> 통계설계 진단결과 .....	12
<표 4> 자료수집 진단결과 .....	16
<표 5> 통계처리 및 분석 진단결과 .....	19
<표 6> 통계공표, 관리 및 이용자서비스 진단결과 .....	22
<표 7> 통계기반 및 개선 진단결과 .....	26
<표 8> 진단결과 종합표 .....	30
<표 9> 개선과제 요약 .....	38

## 그 립 목 차

<그림 1> 통계품질진단 흐름도 .....	2
<그림 2> 『가족과출산조사』 품질차원별 진단점수(방사형 그래프) .....	27

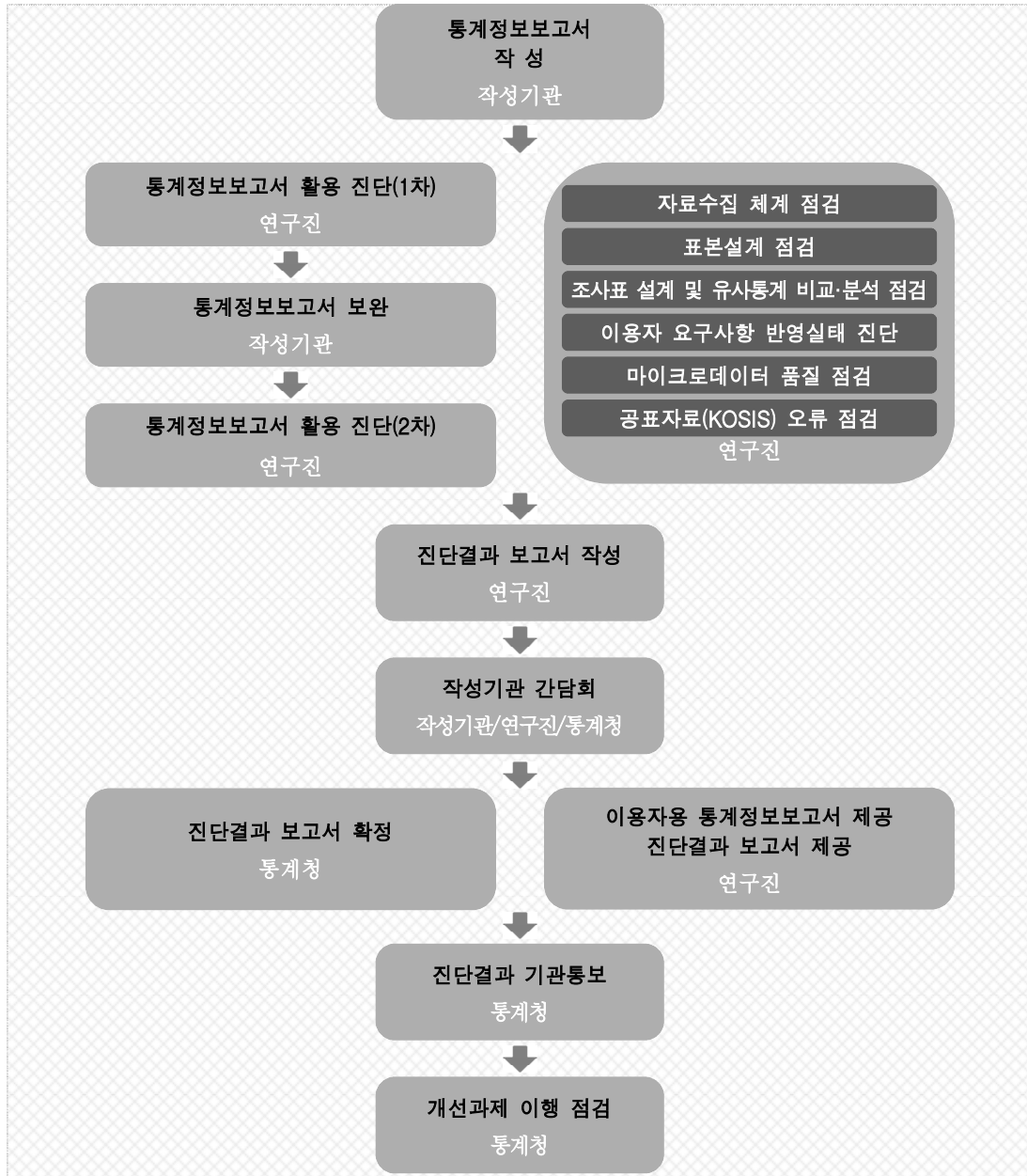


## 결과보고서 요약문

진단통계명	「가족과출산조사」 (한국보건사회연구원)
주 제 어	가족, 출산, 인구
진 단 기 간	2022.02. ~ 2022.12.
진 단 기 관	통계청, 한국통계진흥원
연 구 진	박명배, 오유진, 정미량, 조준기, 이다은
<p>이번 진단에서 활용한 통계는 2022.06.02.에 공표된 2021년 가족과출산조사이다. 본 진단은 가족과출산조사의 전반적인 품질 상태를 살펴보고, 이 조사를 통해 제공되는 국가통계에 대한 신뢰성을 제고 할 수 있는 방안을 제시하기 위해 수행되었다. 통계품질진단은 통계작성기관에서 작성한 「통계정보보고서」를 기반으로 한 통계작성절차별 작성실태 점검, 자료수집 체계 점검, 표본설계 점검, 조사표 설계 및 유사통계 비교·분석 점검, 이용자 요구사항 반영실태 진단, 마이크로데이터 품질 점검 및 공표자료 오류 점검을 근거로 종합적인 평가를 진행하였다.</p> <p>가족과출산조사에 대한 통계작성절차별 진단결과를 살펴보면, 통계작성기획 3.5점, 통계설계 4.8점, 자료수집 5.0점, 통계처리 및 분석 4.8점, 통계공표, 관리 및 이용자서비스 4.2점, 통계기반 및 개선 5.0점으로 평가되었다. 통계작성기획과 통계공표가 상대적으로 낮은 수준이었는데, 통계작성기획에서는 통계 작성목적의 명확성에서 국내/해외 유사사례에 대한 검토, 주요 이용자 관리가 다소 미흡하였으며, 통계공표에서는 공표에 대한 사전예고가 이루어지지 않았기 때문이며, 국가통계포털의 통계설명 자료는 적절하였다.</p> <p>품질차원별 진단결과는 5점 만점을 기준으로 관련성 4.3점, 정확성 4.8점, 시의성/정시성 3.0점, 비교성/일관성 4.3점, 접근성/명확성 차원에서는 4.3점으로 나타났다. 특히 시의성/정시성 차원에서의 진단 결과가 낮게 평가되었는데 이는 공표에 대한 사전예고(정시성)를 준수하지 않았기 때문이다.</p> <p>자료수집 체계 점검에서 주요 문항에 대한 유의사항, 통계승인과정의 개선, 파라미터 시스템을 통한 관리 효율화 문제가 제기되었다. 표본설계 점검에서 조사대상이 ‘가구 내 거주하는 19~49세 가구원 전원’으로 조사대상을 포함하는 조사모집단 제시에 대한 개선의견이 있었으며, 조사표 설계 및 유사통계 비교·분석 점검에서 용어 설명 보완, 조사표 수록사항 보완, 조사표 보완 검토, 통계자료의 기준시점 통일 필요가 개선의견으로 도출되었다. 이용자 요구사항 반영실태 진단에서는 조사표 및 설계 고도화, 자료 이용 활성화가 개선의견으로 도출되었다. 마이크로데이터 및 공표자료 오류 점검에서는 마이크로데이터 제공 검토 및 관리, 표본설계에 따른 조사수행 관리, 공표 후 오류에 대한 조치사항 공지가 개선의견으로 도출되었다.</p> <p>이를 토대로 품질진단 결과 도출한 주요 개선과제로는 Non-CAPI(비대면) 조사 관리 강화, 공표일정 사전공개가 단기과제로 도출되었다. 그리고 조사설계 및 사전조사 개선, 조사표 개선, 시계열 자료 추가 제공, 통계 홍보 강화가 중기 과제로 도출되었다.</p>	

## 정기통계품질진단 흐름도

정기통계품질진단은 하단의 진단절차에 따라 진행되며, 본 보고서는 진단 결과를 종합 정리한 진단결과 보고서이다. 통계품질진단의 개념 및 체계, 수준 측정에 대한 자세한 설명은 보고서 마지막 부분의 부록을 통해 확인할 수 있다.



<그림 1> 통계품질진단 흐름도

## 제 1 장 진단대상통계 개요

&lt;표 1&gt; 가족과출산조사(2021 기준) 개요

기본 정보	작성유형	• 조사통계
	통계종류	• 지정통계
	승인번호	• 331001
	승인일자	• 1982년 04월 15일
	법적근거	• 「통계법」 제18조(통계작성의 승인)
	조사목적	<ul style="list-style-type: none"> <li>• 결혼과 출산을 중심으로 개인의 생애과정과 가족 경로의 변화 과정에 대한 실태 파악</li> <li>• 인구 정책 수립, 모니터링, 평가 등을 위한 기초자료 제공</li> </ul>
기 본 정 보	주요연혁	(명칭변경) <ul style="list-style-type: none"> <li>• 1964년 전국가족계획실태조사로 최초 실시</li> <li>• 1982년 전국가족보건실태조사로 승인통계 지정</li> <li>• 1985년 전국출산력및가족보건실태조사 명칭변경</li> <li>• 2003년 전국 출산력및가족보건·복지실태조사 명칭 변경</li> <li>• 2021년 가족과출산조사로 명칭변경</li> </ul> (내용변경) <ul style="list-style-type: none"> <li>• 1960년대는 가족계획사업 평가를 목적으로 피임에 관한 지식 - 태도·실천에 관한 내용에 치중</li> <li>• 1970년대는 가족계획사업의 영향으로 인한 출산 수준 및 행태 변화에 관한 내용 추가</li> <li>• 1980년대는 피임 및 출산 관련 내용을 추가하여 모자보건 내용이 포함되기 시작</li> <li>• 1990년대는 출산력 전환과 인구증가 억제 정책의 폐지에 따른 대응 전략을 모색하는 데 초점</li> <li>• 2000년대는 지속적인 저출산의 원인 규명과 대책강구 및 원인 해소를 도모하기 위한 가족 복지적 측면에서의 접근 강화</li> <li>• 2010년 이후 저출산에 대응하는 정책에 대한 욕구 등 정책개발에 필요한 내용 추가</li> <li>• 2021년 만혼과 동거 및 비출산 등과 같은 다양한 생애 경로를 파악할 수 있도록 조사내용을 변경하고, 이에 부합하도록 조사 명칭을 변경함</li> </ul>
		(명칭변경) <ul style="list-style-type: none"> <li>• 1964년 전국가족계획실태조사로 최초 실시</li> <li>• 1982년 전국가족보건실태조사로 승인통계 지정</li> <li>• 1985년 전국출산력및가족보건실태조사 명칭변경</li> <li>• 2003년 전국 출산력및가족보건·복지실태조사 명칭 변경</li> <li>• 2021년 가족과출산조사로 명칭변경</li> </ul> (내용변경) <ul style="list-style-type: none"> <li>• 1960년대는 가족계획사업 평가를 목적으로 피임에 관한 지식 - 태도·실천에 관한 내용에 치중</li> <li>• 1970년대는 가족계획사업의 영향으로 인한 출산 수준 및 행태 변화에 관한 내용 추가</li> <li>• 1980년대는 피임 및 출산 관련 내용을 추가하여 모자보건 내용이 포함되기 시작</li> <li>• 1990년대는 출산력 전환과 인구증가 억제 정책의 폐지에 따른 대응 전략을 모색하는 데 초점</li> <li>• 2000년대는 지속적인 저출산의 원인 규명과 대책강구 및 원인 해소를 도모하기 위한 가족 복지적 측면에서의 접근 강화</li> <li>• 2010년 이후 저출산에 대응하는 정책에 대한 욕구 등 정책개발에 필요한 내용 추가</li> <li>• 2021년 만혼과 동거 및 비출산 등과 같은 다양한 생애 경로를 파악할 수 있도록 조사내용을 변경하고, 이에 부합하도록 조사 명칭을 변경함</li> </ul>
일 반 특 성	조사주기	• 3년
	조사대상 범위	• 가구 내 거주하는 19~49세 가구원 전원
	조사대상 지역	• 전국
	조사항목	1) 가구사항 • 가구원, 가구사항 등

		<p>2) 부모와의 관계</p> <ul style="list-style-type: none"> <li>• 부모연령, 학력, 생존여부, 직업, 경제상황</li> <li>• 세대 간 자원의 교환 및 세대관계 등</li> </ul> <p>3) 동거와 결혼</p> <ul style="list-style-type: none"> <li>• 유배우자: 결혼시점, 동거시점, 혼인신고시점, 결혼식 시점, 결혼기대 척도, 결혼이력</li> <li>• 동거 중: 시작시기, 동거기대 척도, 결혼이행, 차별</li> <li>• 미혼(기혼싱글): 결혼의향, 결혼기대 척도, 동거의향 등</li> <li>• 이혼경험자: 자녀유무, 양육비 지급 사항</li> </ul> <p>4) 임신·출산·건강</p> <ul style="list-style-type: none"> <li>• 피임: 생식계 건강, 대처방안, 피임인지도, 경험, 방법, 이유, 의사결정</li> <li>• 임신출산: 임신횟수, 계획여부, 결과, 총출생아수, 결혼당시 출산계획, 향후 출산의향, 의사결정척도</li> <li>• 난임(불임): 경험, 검사, 원인, 시술경험, 결과, 기간 등</li> </ul> <p>5) 산전·산후관리</p> <ul style="list-style-type: none"> <li>• 산전, 분만: 진찰장소, 횟수, 초진시기, 불편사항, 분만장소, 자연분만여부, 분만시기와 체중</li> <li>• 산후관리: 산후진찰경험, 산후조리 장소, 산후우울 경험 및 치료</li> <li>• 수유: 방법, 정보취득, 모유여부 및 계획, 이력</li> </ul> <p>6) 자녀 양육</p> <ul style="list-style-type: none"> <li>• 분담: 육아와 가사 시간 분담, 만족도</li> <li>• 미취학돌봄: 희망돌봄유형, 현재 유형, 주체, 만족도, 어려움</li> <li>• 취학돌봄: 희망돌봄유형, 현재 유형, 주체, 만족도, 어려움</li> <li>• 양육비: 돌봄기관, 공/사교육비, 돌봄인력비용, 기타</li> </ul> <p>7) 일</p> <ul style="list-style-type: none"> <li>• 본인과 배우자 현취업, 항목별 시간량과 적정성, 생애사건 시 취업 이력</li> </ul> <p>8) 성장기와 주거 이동</p> <ul style="list-style-type: none"> <li>• (15세 당시) 거주지역, 동거부모, 분거경험, 15세 때 경제 형편</li> <li>• 주거독립, 자립인식, 결혼 전후 주거</li> </ul> <p>9) 가치관과 인식</p> <ul style="list-style-type: none"> <li>• 성역할태도와 가치, 자녀출산 태도, 사회 신뢰</li> </ul>
	자료수집방법	• 면접조사
	조사체계(위탁·용역포함)	• 조사원 → 한국보건사회연구원
	조사대상기간/조사기준시점	• 2019년 1월 1일 ~ 2021년 9월 25일
	조사실시기간	• 2021년 9월 26일 ~ 2021년 12월 7일
결과 공표	공표주기	• 3년
	공표시기	• 2022년 6월
	공표범위	• 전국

	공표방법	<ul style="list-style-type: none"> <li>• 전산망(인터넷), 간행물, 언론(보도자료), 간행물(2021년도 가족과출산조사)</li> </ul>
조사 통계 특성	전수/표본구분	<ul style="list-style-type: none"> <li>• 표본조사</li> </ul>
	모집단	<ul style="list-style-type: none"> <li>• 목표모집단 : 전국 17개 시도의 일반주거시설에 거주하는 일반가구 및 가구원</li> <li>• 조사모집단 : 기숙사, 특수 시설 조사구, 섬지역 조사구를 제외한 조사구에 거주하는 일반가구</li> </ul>
	표본추출틀	<ul style="list-style-type: none"> <li>• 2019년 등록센서스</li> </ul>
	추출단위	<ul style="list-style-type: none"> <li>• 2단 층화집락추출</li> <li>- 조사구 추출(1단) : 층별 내재적 층화변수(조사구 유형, 19~49세 여성인구수, 가구원수)로 정렬 후, 가구수를 기준으로 확률비례 계통추출로 조사구 추출</li> <li>- 가구 추출(2단) : 조사구 내 가구리스트 이용 계통추출</li> </ul>
	조사대상 규모	<ul style="list-style-type: none"> <li>• 전국 10,000가구, 19~49세 남녀(14,538명)</li> </ul>
통계 활용	마이크로데이터 보유	<ul style="list-style-type: none"> <li>• 보유</li> </ul>
	마이크로데이터 제공	<ul style="list-style-type: none"> <li>• 제공</li> <li>- 2021년도 조사의 경우 2022년 10월 현재 미제공(12월 예정)</li> </ul>
	행정자료 활용 여부	<ul style="list-style-type: none"> <li>• 활용</li> </ul>
	KOSIS 제공 여부	<ul style="list-style-type: none"> <li>• 제공</li> </ul>
	국제기구제출 여부	<ul style="list-style-type: none"> <li>• 제출</li> </ul>
	자료 이용시 주의사항	<ul style="list-style-type: none"> <li>• 시대의 흐름에 따라서 동일 조사이나 조사명칭이 여러차례 변경되어왔음 (전국가족계획실태조사, 전국출산력 및 인공임신중절조사, 가족계획종합실태조사, 한국가족과 출산 조사, 전국출산력 및 가족계획실태조사, 가족계획 및 출산력실태조사, 피임보급실태조사, 전국가족보건실태조사, 국출산력 및 가족보건실태조사, 가족과 출산 조사)</li> <li>• 1982년(5,371명)부터 2000년(8,935명), 2018년(11,207명), 2021년(14,538명)으로 대상인원이 꾸준히 증가하였음. 따라서 자료의 통합에 따른 평균 등에 있어서는 유의가 필요</li> <li>• 명칭 변경과 함께 조사문항의 추가 삭제 및 수정됨에 따라 시계열자료로 활용 시 일부 문항의 경우 변수 확인이 반드시 필요함</li> <li>• 기존 조사대상은 가구 내 거주하는 15~49세 기혼여성 및 미혼남녀이었으나, 2021년 조사부터는 가구 내 거주하는 19~49세 가구원 전원으로 바뀜. 기존 조사대상의 하한 연령은 15세이었으나 2021년 조사부터는 19세로 상향하였으며, 기혼남성 및 배우자가 없는 기혼남녀를 조사대상으로 포함하였음</li> </ul>



## 제 2 장 통계품질진단 결과

### 제 1 절 통계작성절차별 진단결과

#### 1. 통계작성기획 진단결과

가족과출산조사의 통계작성기획을 진단한 결과는 다음과 같다. 조사방법, 조사 및 공표주기, 통계작성 개관, 통계작성 문서화, 통계 연혁, 통계의 작성목적, 주요 이용자 및 용도, 이용자 의견수렴이 적절히 관리되고 있었다. 법적근거의 경우 관련 법률상 직접적인 시행의 근거는 없으며, 「통계법」 제18조(통계작성의 승인)에 의해 승인된 조사통계로서 적절히 설계 및 기획되고 있었다. 이 조사는 3년 주기 조사로서 시행되고 공표되어진다. 1964년도부터 실시되었으며 1982년 통계청 승인통계가 되었고 이후 계속적으로 통계가 조사되어 온 매우 오래된 통계 중 하나이다. 조사는 한국보건사회연구원에서 수행하는데 2021년 현재 중앙부처가 아닌 연구원 예산에 의한 지정통계이다.

조사명이 전국가족계획실태조사, 전국출산력 및 인공임신중절조사, 가족계획종합 실태조사, 한국가족과출산조사, 전국출산력 및 가족계획실태조사, 가족계획 및 출산력실태조사, 피임보급실태조사, 전국가족보건실태조사, 전국출산력 및 가족보건 실태조사, 가족과출산조사 등 여러 차례 바뀌었으므로 가장 최근의 통계가 아닌 이전의 자료를 찾고자 할 때 이에 대한 주의가 필요하다.

유사통계로는 가족실태조사, 여성가족패널조사 등이 있다. 주요 사회경제적 변수와 일부 문항에서 유사변수가 있을 수 있으나, 조사의 목적, 조사대상자 및 범위가 다르기 때문에 유사한 이름의 통계라도 각 통계의 비교 해석에는 유의해야 한다.

주된 활용 분야는 관계부처 및 연구기관 등에서 정책적으로 사용되는 경우가 많으며, 해외 및 국제기구에 관련 통계를 직접적으로 보고하고 있지는 않다.

## □ 시사점

통계 기획에 있어 관련 전문가의 자문 및 의견과정을 비교적 구체적이고 세심히 실시하였으며, 의견을 검토하고 조사에 반영하는 과정을 체계적으로 수행하였다. 이는, 이 조사가 비교적 오래 지속되어오고 또한 지표들이 추가되는 과정에 있어 필요한 과정으로 보여지기 때문에 다음 주기 조사에서도 이러한 의견수렴 및 반영의 과정을 반드시 실시해야겠다. 이에 반해, 주요 이용자 관리 및 이용자 유형별 용도 파악이 다소 미흡한 것으로 나타나 이용자들에 대한 관리체계가 마련될 필요가 있다.



&lt;표 2&gt; 통계작성기획 진단결과

필수진단항목 (품질차원)	진단결과	
	진단점수/ 배점점수	5점척도점수
1. 통계명 ~ 7. 통계작성 문서화 (관련성)		5/5
통계명	제외	
통계작성기관/부서명	제외	
법적근거	0/1	
조사방법	1/1	
조사 및 공표주기	1/1	
조사일정 및 일정별 수행업무 제시	3/3	
통계작성 기본계획서 첨부	1/1	
업무편람(직무편람) 첨부	1/1	
8. 통계연혁 (관련성)		4/5
작성통계의 최초개발 시기	2/2	
작성통계의 개발 배경	2/2	
통계의개념 분류, 설계 과정, 내용 방법, 표본, 기준년, 기중치 등의 변경 또는 개편이력 관리	1/3	
9. 통계의 작성목적 (관련성)		2/5
통계작성 목적의 명확성	1/1	
주된 활용분야에 대한 명시	1/3	
국내 또는 해외 관련 통계, 유사 사례 사전 검토	0/2	
10. 주요 이용자 및 용도 ~ 11. 이용자 의견수렴 (관련성)		3/5
주요 이용자 관리	0/1	
주요 이용자 유형별 용도 파악	0/2	
최근 이용자 또는 전문가 대상 의견수렴 실시 내용과 주요 결과 기록	1/2	
최근 이용자 또는 전문가 대상 의견수렴 요구사항 및 요구 반영 결과	3/3	
<b>정성평가</b>		<b>0</b>

※ 5점척도점수는 진단 지표에 대한 항목 점수

※ '해당없음'이 포함된 경우 5점척도점수의 구간기준이 변동될 수 있음

\* 1.통계명~7.통계작성문서화: 7점 이상(5), 6점(4), 3~5점(3), 2점(2), 1점 이하(1)

\* 8.통계연혁: 6점 이상(5), 5점(4), 3~4점(3), 2점(2), 1점 이하(1)

\* 9.통계의작성목적: 5점 이상(5), 4점(4), 3점(3), 2점(2), 1점 이하(1)

\* 10.주요이용자및용도~11.이용자의견수렴: 7점 이상(5), 6점(4), 3~5점(3), 2점(2), 1점 이하(1)

\* 정성평가: -0.5점~+0.5점

## 2. 통계설계 진단결과

조사항목, 적용 분류체계, 조사표구성, 조사표설계 및 변경 절차, 조사표 변경이력, 목표모집단, 표본추출틀(표본조사), 표본설계 방법 및 결과, 표본관리에 이르기까지 통계설계와 관련된 지표들은 잘 관리되고 있었다. 본 조사는 문항의 경로 구성, 논리적 흐름, 그리고 변수들의 정의가 어려운 조사이다. 조사표가 매 주기마다(3년) 변경되었으며 조사표에 대한 변경이력 관리는 적절하였다. 특히 이전 주기와 모집단이 변경되었으며, 이는 이용자들이 혼동될 수 있는 부분이다. 그러나 이전주기와 비교하여 연령별/혼인별 변경된 부분을 표로 잘 제시하였다.

구성된 조사표의 완성도를 위해 사전조사를 통해 조사에 소요되는 시간을 예측하고 설문 문항 점검을 실시하였으며, 이를 토대로 조사표를 수정·보완하는 과정을 거쳐 최종 조사표를 확정하여 본 통계의 조사표 설계 및 변경 절차는 적절하다고 판단된다.

조사표에 수록되어야 하는 조사명, 조사목적, 국가승인통계로고, 작성승인번호, 응답자 협조사항, 조사협조 감사인사, 조사기관, 응답자 비밀보호 정책, 문의사항 연락처는 적절히 명시되고 있었으나, 법적근거는 명시되어 있지 않았다.

조사표 내 ‘부모와의 관계’에서 부모님의 생존 여부 및 동거 여부 질문의 중복된 문항을 확인하였다(문항 1번, 11번). 또한, 민감 질문의 여부(영역3의 문9. 사망 자녀), 문항에 대한 난해함(영역5. 육아 및 자녀 돌봄 현황), 질문의 목적에 따른 실효성(영역6의 문1-9. 시간제 여부)에 대한 검토가 필요하다.

본 조사의 경우 사전조사부터 본 조사까지 약 3개월의 기간이 있었는데, 이 기간 동안 조사에 대한 검토, 통계청 채승인, CAPI 시스템에 대한 변경이 필요하다. 자료수집 체계 점검 회의를 통해 이 조사는 논리가 복잡한 점을 감안하여 시스템업체에서 신속히 변경을 하더라도 CAPI시스템 수정에 상당한 시간이 소요됨을 확인하였다. 따라서, 조사의 정확성 확보를 위해 위의 과정을 효율화할 필요가 있다.

이 외에, 부정확한 응답 가능성이 있는 조사항목을 검토하고, 조사표 구성과 내용, 특징 등 설계 시 고려한 다양한 요소를 검토하고 설계와 사전조사 등을 통해 응답 소요시간 등을 검토하고 시행하였다. 이전 주기에 비하여 모집단이 변경되었으며, 이용자들이 혼동될 수 있는 부분이다. 그러나 연령별/혼인별 항목 등 변경된 부분은 표로 잘 제시하였기에 비교성에서 정성평가에서 가점을 부여하였다. 조사설계 및 사전조사 개선, 조사항목의 정의와 조사문항 통합·변경 등 조사표 개선부문에 개선과제가 도출되어 정확성 측면에서 감점을 부여하였다. 그리고 <표 3>의 평가 항목 중 ‘조사항목의 체계’, ‘첨부된 조사표에 수록된 사항의 수’와 ‘표본추출틀 (표본조사)’ 진단점수에서 감점이 발생했으나 5점 척도의 한계로 모두 반영하지 못한 점을 고려하여 정성평가에서 감점을 부여하였다.

#### □ 시사점

각 용어 및 항목의 정의에 대한 관리가 중요하며 대체적으로 적절하였으나, 그럼에도 불구하고 이용자적 입장(조사표 용어에 대한 설명)에서 일부 용어들의 설명 보완이 필요하다.

조사모집단은 매년 주기마다 변경되어졌기에 이러한 사항을 이용자들에게 정확히 전달 할 필요성이 있다. 2021년 기준 19~49세 가구원 전원이 조사 대상이며, 이는 발간보고서 조사설계 부분에 명시되어 있어 전반적인 흐름상 충분히 유추가 가능하나, 무엇보다 표본설계의 모집단에 19-49세의 가구원 전원이 모집단임을 명확히 표기할 필요가 있다.

아울러 상당히 오랜 시간 이루어진 자료임과 동시에 통계 문항이 사회적 요구에 따라서 계속하여 추가, 삭제 및 수정이 되어 왔는데, 일부 문항의 경우 십수년 전의 맥락에서의 질문이 현재에는 다소 적절해 보이지 않는다는 전문가 의견도 있었다. 따라서, 역사적 일치성(historical consistency)을 고려하여 적절히 검토할 필요성이 있다. 그리고 조사대상 모집단이 수차례 변경되었으므로 시계열 분석 시 해석과 비교에 유의해야 한다.

사전조사의 과정은 적절하다. 그러나 자료수집 체계 점검 및 이용자 요구사항 반영실태 조사에서 사전조사를 통한 보완사항을 CAPI로 구현하는데 있어 상당히 어려움이 있음을 파악하였다. 즉, 문항 변경 통계승인 변경요청 자체에 소비되는 시간과 더불어 기술적으로 CAPI 시스템 로직 변경에 많은 시간이 소비되었다. 이를 해결하기 위해, 첫 째, 승인된 통계의 변경 승인 과정과 CAPI 시스템 로직 변경에 소비되는 시간을 줄일 수 있는 시스템적인 장치가 필요하다. 둘째, 조사표 수정 이후 재승인에 따른 행정 사항을 간편화 할 수 있는 방법을 검토해야 한다.

또한, 조사항목의 적정성, 응답항목 및 지시문의 적정성, 조사항목별 작성요령 및 유의사항 점검 결과에 따라 다음과 같이 조사표를 보완 및 검토할 필요가 있다. ‘부모와의 관계’ 에서 문항 1. 및 1-1. 과 문항 11.과 귀속 문항 11-1, 11-2. 중에서 검토하여 1번과 11번을 하나로 통합하거나 삭제를 통해 중복문항을 수정할 필요가 있다. ‘영역3의 문9. 사망 자녀’ 는 민감 질문으로서 문항 삭제 검토, ‘영역5. 자녀 양육’ 문항 중 ‘육아 및 자녀 돌봄 현황’ 의 경우 질문 및 파악이 다소 어렵기 때문에 질문 형식에 대한 수정이 필요하다. ‘영역6의 문1-9. 시간제 여부’ 문항의 문구 중 ‘지난주 근로시간 36시간 미만’ 등을 질문하는 것이 시간제 근무 판단을 위한 적절한 문항이 될 수 없기 때문에 이에 대한 수정/삭제를 검토해야 한다. 마지막으로 전체적으로 조사표 문항 정의에 대한 충분한 정보를 제공해야 한다.

<표 3> 통계설계 진단결과

필 수 진 단 항 목 (품질차원)	진단결과	
	진단점수/ 배점점수	5점 척도점수
1-1. 조사 항목 ~ 1-2. 적용 분류체계 (비교성)		5/5
주요 용어 및 항목별 명확한 정의의 적절성	2/2	
주요 용어의 정의나 개념 등에 대한 국내 또는 국제기준 비교	2/2	
조사표 첨부	1/1	
조사항목의 체계	1/2	
통계에서 사용하는 분류체계 개요 및 내용의 적절성	2/2	
국내 또는 국제기준의 표준분류체계 사용 여부 또는 미사용 사유	2/2	
1-3. 조사표 구성 (정확성)		5/5
내·외부 전문가 회의 개최	1/1	
내·외부 전문가 회의 결과 반영 여부	3/3	
첨부된 조사표에 수록된 사항의 수	4/5	
1-4. 조사표 설계 및 변경 절차 ~ 1-5. 조사표 변경이력 (관련성)		5/5

필수진단항목 (품질차원)		진단결과	
		진단점수/ 배점점수	5점척도점수
조사표 설계, 변경 절차나 방법의 적절성		3/3	
조사표 변경 이력 관리		2/2	
조사표 변경 이유 기록·관리		1/1	
변경승인일자 기록·관리		2/2	
2-1. 목표모집단과 조사모집단 (정확성)			5/5
목표모집단 정의		2/2	
조사모집단 정의		2/2	
목표모집단 및 조사모집단 차이의 적절성		2/2	
2-2. 표본추출틀(표본조사) (정확성)			5/5
표본추출틀로 사용되는 자료의 출처		1/1	
표본추출틀로 선정한 이유		1/1	
표본추출틀의 구축(갱신) 과정, 내용, 주기 등 제시		2/2	
모집단 변동에 따른 표본추출틀 주기적 개편 시 개편의 주기, 필요성, 방법 및 절차, 결과 등 제시		1/2	
3-1. 표본설계 방법 및 결과 ~ 3-2. 표본관리 (정확성)			4/5
표본추출방법의 적절성		2/2	
표본크기 결정의 타당성		2/2	
표본추출 결과의 타당성		2/2	
표본설계보고서 첨부		1/1	
표본설계보고서에 모수 및 분산 추정방법		0/1	
조사대상의 생멸, 전입, 전출 등 표본 내 변동이 발생한 경우, 수정·보완하는 방법		1/3	
추가진단항목		추가점수 (진단점수/배점점수)	
1-1. 주요 항목의 조사목적		0/0.1	
1-1. 부정확한 응답 가능성이 있는 조사항목 검토		0.1/0.1	
1-3. 조사방법을 혼합하여 이용하는 경우 조사방법별로 조사표의 구성, 내용, 특징 및 설계 시 고려한 다양한 요소 검토		0.1/0.1	
1-6. 응답자 유형별 응답 소요시간 등 검토		0.1/0.1	
2-1. 조사모집단의 과대포함, 과소포함 등 포함오차에 대한 분석 또는 검토		0/0.1	
2-2. 분류별, 지역별 기타 하위모집단별 추출단위 분포, 관련 통계량, 상관관계 등 기록 및 관리		0/0.1	
2-2. 표본틀에 한계가 있는 경우 그 내용과 보완 등의 검토 또는 조치 결과		0/0.1	
3-2. 동일 대상을 연속 조사하는 경우 평소 조사 대상자 관리방법		0/0.1	
<b>정성평가</b>		<b>-0.1</b>	

- \* 1-1. 조사항목 ~ 1-2. 적용분류체계: 10점 이상(5), 8~9점(4), 4~7점(3), 2~3점(2), 1점 이하(1)
- \* 1-3. 조사표구성: 8점 이상(5), 6~7점(4), 4~5점(3), 2~3점(2), 1점 이하(1)
- \* 1-4. 조사표설계및변경절차 ~ 1-5. 조사표변경이력: 7점 이상(5), 6점(4), 3~5점(3), 2점(2), 1점 이하(1)
- \* 2-1. 목표모집단과 조사모집단: 5점 이상(5), 4점(4), 3점(3), 2점(2), 1점 이하(1)
- \* 2-2. 표본추출틀(표본조사): 5점 이상(5), 4점(4), 3점(3), 2점(2), 1점 이하(1)
- \* 3-1. 표본설계방법및결과 ~ 3-2. 표본관리: 10점 이상(5), 8~9점(4), 4~7점(3), 2~3점(2), 1점 이하(1)
- \* 정성평가: -1점 ~ +1점

### 3. 자료수집 진단결과

총 90명 내외의 조사원이 수행하였으며, 조사의 성격이 타 승인통계에 비해 정의와 논리 등이 어려운 점을 감안하여 최대한 숙련된 조사원을 모집하고 있었다. 조사의 문항과 논리적 흐름 등이 어려운 조사이기 때문에, 조사원 교육에 중점을 두고 본 조사에 대한 경험이 있거나 또는 조사원의 경험이 풍부한 조사원을 채용하였다.

특히, CAPI를 원칙으로 하나 일부 불가피한 경우 비대면에 의해 참여자가 종이표 조사지에 직접 자기기입식 방식으로 조사되는 경우가 있다. 자료수집 체계를 점검한 결과, 이러한 단점을 보완하기 위해 이로 인해 발생할 수 있는 오류를 줄이기 위해 품질관리를 하고 있는 것으로 파악되었다.

전(前)주기(2018년) 조사 대비 응답 소요시간이 증가하였다. 이는, 조사대상 및 조사문항이 추가되었기 때문이며 이전에는 미혼대상의 경우 인식조사 위주의 문항을 조사했으나 2021년도에는 임신·출산, 산전·산후 영역이 추가되었기 때문이다.

가구방문조사로서 대중들에게 비교적 잘 알려지지 않은 조사이며, 전국 조사이기는 하나 대단위 조사는 아니다. 이러한 점을 고려하여 조사의 원활한 진행을 위해 조사에 대한 사전 안내 및 홍보가 잘 이뤄져야하며 특히 표본지역에 대한 홍보가 중요하다. 조사 수행기관에서는 적절한 홍보물과 행정복지센터 및 관청, 그리고 공동주택 관리사무소 등을 통하여 조사시행을 알리기 위해 노력하고 있었으며, 부재 시 재방문을 통한 협조를 위한 부재중 알림 등 적절히 활용하고 있었다. 조사대상별 응답 영역 매트릭스로 이해가 쉽게 정리하였으며 조사표 입력 방법도 잘 설명하고 있다. 그리고 대규모 총 조사가 아니기 때문에 사후조사 대상은 아니나, 그럼에도 불구하고 사후조사를 실시하고 결과분석을 하고 있어 사후조사(정확성) 부문에서 정성평가 가점을 부여하였다. 그러나 종이조사표 조사 최소화, 파라데이터에서의 수집방법 구분관리 등 non-CAPI (비대면) 조사 관리 강화와 관련한 부문에서 개선과제가 도출되었으며, <표 4>의

평가 항목 중 ‘교육시간의 적정성 검토’, ‘응답자(조사대상) 사전 통지’, ‘현장조사 사례집 첨부’의 진단점수에서 감점이 발생했으나 5점 척도의 한계로 모두 반영하지 못한 점을 고려하여 정성평가에서 감점을 부여하였다.

#### □ 시사점

CAPI 조사가 아닌 경우 오류를 줄이기 위해 조사원의 대면 또는 유선을 통한 재조사 및 점검의 과정이 있으나, 자료수집과정에서의 혼동되거나 모르는 문항에 대한 응답자의 자의적 답변 가능성도 있다. 다시 말해 CAPI가 아닌 비대면에 의한 조사표에 의한 자료수집의 경우 문항 정의에 대한 충분한 설명이 되지 않을 경우가 존재하는데 이에 대한 품질관리 방안을 검토하여야겠다.

이러한 맥락에서 추후 CAPI와 non-CAPI(비대면)로 조사된 자료를 구분할 수 있도록 되어야 하는데 현재 시스템에서는 파라데이터를 수작업으로 확인하는 수 밖에 없었다. 따라서, 파라데이터에서 수집되어진 방법 등을 조사 구분할 수 있도록 하고, 향후 품질관리 방법에서 통계적 차이가 있는지 등 검토하는 사항이 필요하다.

<표 4> 자료수집 진단결과

필수진단항목 (품질차원)	진단결과	
	진단점수/ 배점점수	5점척도점수
1. 조사방법 (정확성)		5/5
조사방법 선택에 대한 검토(조사비용, 조사인력, 조사기간, 조사체계 등)	2/2	
선택한 조사방법에 대한 조사과정의 적절성	3/3	
2-1. 조사원 채용 및 처우 ~ 2-3. 조사원 업무량 (정확성)		5/5
조사원 채용 방법 및 과정의 적절성	2/2	
조사원 자격요건, 지위, 급여수준, 지급방법, 부가혜택 등의 적절성	2/2	
조사원 교육훈련에 대한 일정	2/2	
조사원 교육훈련 내용의 적절성	2/2	
교육시간의 적정성 검토	0/1	
교육훈련 교재 첨부	1/1	
조사기간 중 교체된 조사원에 대한 교육 실시	2/2	
조사원 대상 비밀보호 의무 교육 또는 서약서 작성	1/1	
업무량 배정 시 응답소요시간, 조사난이도, 평균 접촉시도 또는 방문횟수, 조사기간 등 고려사항	2/2	
3-1. 조사업무 흐름도 ~ 3-2. 조사준비 및 준비조사 (정확성)		5/5
조사실시에 대한 조사업무 흐름도 관리의 적절성	2/2	
조사 홍보 실시 내용과 방법	1/1	
응답자(조사대상) 사전 통지	0/1	
조사구 확인 또는 조사명부 보완	2/2	
3-3. 조사항목별 조사 방법 (정확성)		5/5
주요 조사항목별 작성요령 및 유의사항의 적절성	3/3	
조사표 기입에 필요한 조사지침서 첨부	1/1	
3-4. 현장조사 관리 (정확성)		5/5
현장조사 관리 체계	1/1	
현장조사 관리 방법	2/2	
현장조사 관리자 1인당 조사원수 등 관리	1/1	
현장조사 관리자 역할의 적절성	2/2	
현장조사 파라미터 기록·관리 여부	1/1	
조사기간 중 작성기관이 조사위탁기관이나 조사원을 대상으로 실시지도(지도점검) 실시	1/1	
3-5. 조사 질의응답 체계 (정확성)		5/5
현장조사 질의 및 응답체계 운영 방법의 적절성	3/3	
주요 질의 응답·오류사례 추적 및 관리	2/2	
현장조사 사례집 첨부	0/1	
4-1. 응답자, 4-3. 무응답 대처 ~ 4-4. 표본대체 (정확성)		5/5
적격 응답자의 지위, 지정 이유의 타당성	1/2	
항목 무응답 대처 방법	2/2	
단위 무응답 대처 방법	2/2	
표본대체 허용 기준	2/2	
표본대체 절차 및 방법	2/2	



필수진단항목 (품질차원)		진단결과	
		진단점수/ 배점점수	5점척도점수
표본대체 기준, 절차 및 방법의 적절성		1/1	
5. 사후조사 (정확성)			해당없음
조사 실시 후 사후조사(모니터링) 실시		해당없음	
사후조사(모니터링) 수행 결과 분석 및 사후 조치 방안		해당없음	
6. 행정자료 활용 목적 및 내용 ~ 7. 활용 행정자료 특성 및 입수체계(관련성)			해당없음
행정자료 활용에 대한 목적, 필요성, 활용 정도 파악		해당없음	
행정자료 이용 시 발생하는 이용제한 사항 및 사유 파악		해당없음	
활용하는 행정자료의 내용 및 항목 파악		해당없음	
활용하는 행정자료의 원래 수집 목적에 대한 파악 (관리/제공기관 기준)		해당없음	
활용하는 행정자료의 원래 수집과정 및 내용, 관리기관에 대한 파악(관리/제공기관 기준)		해당없음	
행정자료 입수 방법 및 경로의 기록 관리(통계작성기관 기준)		해당없음	
행정자료 입수주기 또는 갱신주기 및 정시성에 대한 기록 관리(통계작성기관 기준)		해당없음	
행정자료 활용 법적근거(통계작성기관 기준)		해당없음	
추가진단항목		추가점수 (진단점수/배점점수)	
1. 조사의 효율성, 정확성 등의 제고를 위하여 조사 방법별 응답비율, 응답자 특성, 추정치에 미치는 영향 등 분석·검토		0/0.1	
2-1. 우수 조사원을 채용하기 위하여 적용한 방법이나 조치		0.1/0.1	
2-2. 조사원의 업무지식 숙지 정도에 대한 평가 및 평가 조치(재교육 실시 등)		0/0.1	
4-2. 기억응답과 관련된 검토 여부(조사대상 기간(또는 시점)과 조 사시기 사이의 간격, 응답에 필요한 기록물(영수증, 장부 등) 활용가능성 등)		0.1/0.1	
<b>정성평가</b>		<b>-0.8</b>	

- \* 1.조사방법: 5점(5), 4점(4), 2~3점(3), 1점(2), 0점(1)
- \* 2-1.조사원채용및처우~2-3.조사원업무량: 14점 이상(5), 11~13점(4), 5~10점(3), 2~4점(2), 1점 이하(1)
- \* 3-1.조사업무흐름도~3-2.조사준비및준비조사: 5점 이상(5), 4점(4), 3점(3), 2점(2), 1점 이하(1)
- \* 3-3.조사항목별조사방법: 4점(5), 3점(4), 2점(3), 1점(2), 0점(1)
- \* 3-4.현장조사관리: 7점 이상(5), 6점(4), 3~5점(3), 2점(2), 1점 이하(1)
- \* 3-5.조사질의응답체계: 5점 이상(5), 4점(4), 3점(3), 2점(2), 1점 이하(1)
- \* 4-1.응답자, 4-3.무응답대처~4-4.표본대체: 10점 이상(5), 8~9점(4), 4~7점(3), 2~3점(2), 1점 이하(1)
- \* 5.사후조사: 4점(5), 3점(4), 2점(3), 1점(2), 0점(1)
- \* 6행정자료활용목적및내용~7.활용행정자료특성및입수체계: 12점 이상(5), 9~11점(4), 5~8점(3), 2~4(2), 1점 이하(1)
- \* 정성평가: -1점 ~+1점

#### 4. 통계처리 및 분석 진단결과

가족과출산조사는 자료코딩 및 입력, 자료내검, 자료무응답, 가중치조정, 표집오차 추정 방법 및 결과 등이 잘 관리되고 있었다. 행정자료와의 매칭방법 등은 해당되지 않고, 무응답을 허용하고 있지 않았으며 지수 유형 및 산출 산식, 지수개편, 계절조정을 하는 통계에는 해당되지 않는다. CAPI 전산입력에 대한 조사원 교육도 별도로 실시하고 있었다.

자료의 코딩에 있어 응답 문항의 자리 수에 맞춰서 응답을 표기하였으며(예: 99, 999), 자료내검은 3차에 이르기까지 잘 관리되었다. 1차 검증에서는 CAPI 프로그램 입력 시 기본 로직 설정에 따라 오류가 표시되도록 하였으며, 확인 동시에 데이터가 수정될 수 있도록 하였다. 그리고 ‘비해당’ 항목은 보라색, ‘미응답’은 분홍색, ‘오류’는 적색, 오류는 아니지만 점검이 필요한 항목은 노란색 등으로 표시되도록 구분하여 내검이 용이하도록 하였으며, 미응답 항목이 있을 경우 조사 완료가 되지 않도록 시스템화 하였다. 2단계 검증을 통해 조사원들의 담당 지도원이 완료된 가구를 검토한 후 최종 전송하도록하고, 3차 검증에서는 통계 패키지 등을 활용하여 심층 에러 확인 과정을 수행하여 최종 데이터를 생성하고 있었다. 이처럼 영역과 문항별 내용과 로직을 잘 제시하여 자료내검 절차를 잘 수행하며 정확성을 높이는 노력이 있어 정성평가에서 가점을 부여하였다. 주요항목에 대한 변동계수(CV)등을 확인하고 지역별 표본규모는 적절한 것으로 보여진다.

※ 이 보고서에서 통계처리 및 분석과 관련된 자료의 기준은 2018년도이며, 2021년 자료(마이크로데이터)에 대한 값은 아직 미제공(분석전)이라, 2021년도에 대한 자료는 포함되지 않으므로 해석에 유의해야 한다.

#### □ 시사점

본 조사는 무응답을 허용하고 있지 않기 때문에, 자료코딩에 있어 ‘999’와 같은 수치가 무응답, 결측치 또는 해당없음의 인지 등에 대한 명확한 표기가

필요하다. 이에 반해, 자료내검에 대한 논리흐름(로직)을 1차, 2차, 3차에 나눠 잘 관리하고 있고, 오류처리 방법을 범위 및 논리 내검으로 구분하여 관리하였다.

<표 5> 통계처리 및 분석 진단결과

필수진단항목 (품질차원)	진단결과	
	진단점수/ 배점점수	5점척도점수
1. 행정자료의 매칭방법 (정확성)		해당없음
조사통계자료와 행정자료 간 매칭변수	해당없음	
조사통계자료와 행정자료 간 매칭방법	해당없음	
조사통계자료와 행정자료 간 매칭허용 한계 검토	해당없음	
조사통계자료와 행정자료 간 매칭비율 수치 파악	해당없음	
3. 자료코딩 ~ 4. 자료입력 (정확성)		5/5
자료 코드체계 및 코딩(부호화) 방법의 적절성	2/2	
조사결과 자료의 전산입력 방법의 적절성	2/2	
입력 시 오류 검출을 위해 적용한 방법의 적절성	2/2	
입력매뉴얼(지침서) 첨부	1/1	
자료 입력 교육 실시 여부와 교육 일정 및 방법	1/1	
5. 자료내검 (정확성)		5/5
조사현장 내검 내용 및 방법, 오류자료 처리방법의 적절성	2/2	
입력결과 내검 내용 및 방법, 오류자료 처리방법의 적절성	2/2	
전산내검 범위, 논리내검 적용대상 및 적용내용의 타당성	3/3	
내검매뉴얼(지침서) 첨부	1/1	
6-1. 주요 항목무응답 실태 ~ 6-3. 단위무응답 실태 (정확성)		4/5
주요 항목에 대하여 항목 무응답률 수치 제시	해당없음	
주요 항목에 대하여 항목 무응답률 산출 산식	해당없음	
주요 항목의 항목무응답을 대체하는 경우 대체방법의 적절성	해당없음	
단위무응답률 수치 제시	2/2	
단위무응답률 산출 산식	1/1	
주요 하위그룹별 및 무응답 사유별 무응답률 검토	0/1	
7-1. 가중치 조정 ~ 7-2. 통계추정 산식 및 내용(정확성)		5/5
무응답 가중치 조정	1/1	
사후가중치 조정	1/1	
무응답 가중치 구체적인 조정과정 및 방법의 적절성	2/2	
사후가중치 구체적인 조정과정 및 방법의 적절성	2/2	
추정하고자 하는 주요 모수	1/1	
추정치를 계산하는 산식	2/2	
8. 표집오차 추정 방법 및 결과(표본조사) (정확성)		5/5
주요 항목에 대한 분산, 표준오차 등의 추정 방법	2/2	
주요 항목에 대한 상대표준오차, 신뢰구간 등의 적절성	3/3	
주요 항목의 오차 특성과 이용 시 고려사항	1/1	
9-1. 지수 유형 및 산출산식 ~ 9-2. 지수 가중치 및 갱신 (정확성)		해당없음
사용된 지수의 유형 및 지수의 장단점, 선정 이유의 타당성	해당없음	

필수진단항목 (품질차원)		진단결과	
		진단점수/ 배점점수	5점척도점수
	사용된 지수의 산출 산식	해당없음	
	지수작성 목적으로 조사대상 선정기준, 절차, 선정된 항목	해당없음	
	지수작성 가중치 산출에 이용된 자료의 명칭 및 개요	해당없음	
	가중치 산출 산식 및 과정, 갱신주기 및 이유	해당없음	
9-3. 지수개편 ~ 9-4. 디플레이터(정확성)		해당없음	
지수개편의 주기	해당없음		
지수개편의 목적 및 필요성, 방법, 절차, 내용의 적절성	해당없음		
과거자료 접속방법	해당없음		
디플레이터의 개요, 특성, 적정성	해당없음		
디플레이터의 불변화 방법	해당없음		
10-1. 계절조정 의미 및 적용 방법 ~ 10-3. 계절조정 시계열 보정(비교성)		해당없음	
계절조정의 의미와 필요성, 방법 및 버전	해당없음		
계절조정 과정, 과정별 적용 방법, 내용, 산출물 등 관리	해당없음		
계절조정 시계열 보정의 주기, 이유, 보정의 내용, 방법	해당없음		
추가진단항목		추가점수 (진단점수/배점점수)	
2. 활용하는 행정자료를 점검 또는 보완하는 경우 내용, 방법, 결과 등의 기록·관리		0/0.1	
5. 자료 내용검토(에디팅) 시스템 구축		0.1/0.1	
5. 확인된 오류의 유형, 내용, 원인 등에 대한 분석		0/0.1	
5. 이상치를 처리하는 경우, 이상치의 기준, 식별 및 처리방법, 처리결과 등 기록·관리		0/0.1	
6-1. 항목특성별, 응답자 유형별 등 항목무응답 분포와 특징, 편향 발생 및 분산 증가 가능성 등 분석		0/0.1	
6-2. 항목 무응답 대체시 대체비율, 대체값의 추정치 기여도, 대체값의 자료 표기 방법 등 분석		0/0.1	
6-3. 단위무응답에 의한 편향 발생 및 분산 증가 가능성 검토		0/0.1	
6-4. 항목 또는 단위무응답 발생 시, 응답자와 무응답자의 성향으로 인해 발생할 수 있는 편향을 줄이기 위한 조치		0/0.1	
6-4. 측정 또는 처리오차에 대한 추정 또는 연구 사례 유무		0/0.1	
8. 마이크로데이터 이용자가 스스로 표집오차를 계산할 수 있도록 관련 방법을 제공하는 경우 이에 대한 사용방법		0/0.1	
정성평가		0.4	

- \* 1. 행정자료의매칭방법: 6점 이상(5), 5점(4), 3~4점(3), 2점(2), 1점 이하(1)
- \* 3. 자료코딩 ~ 4. 자료입력: 7점 이상(5), 6점(4), 3~5점(3), 2점(2), 1점 이하(1)
- \* 5. 자료내검: 7점 이상(5), 6점(4), 3~5점(3), 2점(2), 1점 이하(1)
- \* 6-1. 주요항목무응답실태 ~ 6-3. 단위무응답실태: 8점 이상(5), 6~7점(4), 4~5점(3), 2~3점(2), 1점 이하(1)
- \* 7-1. 가중치 조정 ~ 7-2. 통계추정산식및내용: 8점 이상(5), 6~7점(4), 4~5점(3), 2~3점(2), 1점 이하(1)
- \* 8. 표집오차추정방법및결과: 5점 이상(5), 4점(4), 3점(3), 2점(2), 1점 이하(1)
- \* 9-1. 지수유형및산출산식 ~ 9-2. 지수가중치및갱신: 12점 이상(5), 9~11점(4), 5~8점(3), 2~4점(2), 1점 이하(1)
- \* 9-3. 지수개편 ~ 9-4. 디플레이터: 7점 이상(5), 6점(4), 3~5점(3), 2점(2), 1점 이하(1)
- \* 10-1. 계절조정의의미 ~ 10-3. 계절조정시계열보정: 8점 이상(5), 6~7점(4), 4~5점(3), 2~3점(2), 1점 이하(1)
- \* 정성평가: -1점 ~ +1점

## 5. 통계공표, 관리 및 이용자서비스 진단결과

공표통계 해석방법, 정확성, 조사대상 기간/조사 기준시점과 공표시기, 통계의 이용자 서비스 접근성 등은 잘 관리되고 있었다. 이에 반해, 공표일정에 대한 관리, 동일영역 통계와 일관성은 다소 미흡하였으며, 잠정치와 확정치의 일관성은 해당사항이 없었다. 동일영역 통계와의 차이 등 이용 시 고려사항에 대한 검토는 적절하였으나, 유사항목 간 수치에 대한 검토는 없었다. 국가통계포털(KOSIS) 통계설명자료는 적절히 제공되고 있었다.

### □ 시사점

가족과출산조사는 역사가 매우 긴 조사이므로 통계적으로 의미있게 잘 활용되어야 한다. 그럼에도 불구하고 현재의 통계는 대부분 정부 및 국가 연구기관의 정책수립 기초자료로만 사용하는 경우가 대부분이기에 활용성이 낮다고 판단되므로, 통계 이용의 활성화를 위해서 관련 연구를 장려할 필요성이 있다. 이를 위해, 통계에 대한 홍보와 함께 마이크로데이터(microdata)에 대한 관리 및 제공 방법을 조금 더 이용자 친화적으로 개선할 필요가 있다. 비록 국가통계포털에서 시계열 자료 확인이 가능하지만, 2021년도 기준 발간 보고서에서는 이를 찾아볼 수 없었다. 이용자들의 편의를 위해 주요 지표들에 대해서는 시계열로 지표를 보여줄 필요가 있다.

통계의 이용자 서비스 접근성에 대한 지표는 잘 관리되고 있었으나, 이용자 요구사항 반영실태 진단 결과, 통계의 실제적인 사용을 위한 이용자 접근성 향상을 위해 더 주의가 요구된다. 예를 들어, 원자료에 대한 이용자 친화적인 제공을 해야하며, 원자료에 대한 공개 일정은 있으나 통계공표 일정에 대한 사전예고 등은 하고 있지 않았기 때문에 개선이 필요하다. 이 통계의 주요 수요자가 정부 및 정부출연기관임을 감안하여 대외적으로 공식적인 공표가 아닌 기관 간의 공표 일정 공유가 주요 경로가 될 수도 있겠으나, 승인통계임을

감안하여 통계공표 일정 관리를 웹사이트 등을 통해 공식적으로 관리하는 것이 필요하겠다. 마지막으로 통계 홍보 강화 등 해당 부문(접근성)에서 개선과제가 도출되었으므로 정성평가에서 감점을 부여하였다.

<표 6> 통계공표, 관리 및 이용자서비스 진단결과

필수진단항목 (품질차원)	진단결과	
	진단점수/ 배점점수	5점척도점수
1-1. 공표통계 해석방법 (관련성)		5/5
주요 분류 수준별 세분화된 공표통계의 적절성	2/2	
통계 공표의 적정성(상대표준오차 등) 검토	3/3	
주요 통계표, 그래프	2/2	
공표되는 통계의 해석방법 및 이용 시 유의사항	2/2	
연도별(시계열) 통계결과 및 분석결과 관리	2/2	
1-2. 공표통계 정확성 (정확성)		4/5
공표된 통계표 형식, 단위표기, 주석 등의 적절성	1/3	
공표된 통계수치의 정확성	3/3	
2-1. 조사대상 기간/조사 기준시점과 공표 시기 (시의성)		5/5
조사대상 기간/조사 기준시점과 통계 공표 시점 제시	1/1	
조사과정별 소요되는 기간의 적절성	2/2	
조사기준 시점과 통계결과의 최초 공표일 간의 차이	5/5	
2-2. 공표일정 (정시성)		1/5
사전에 공개된 통계공표 일정과 공개방법	1/2	
통계공표 일정을 작성기관 홈페이지 등에 예고	0/2	
예고된 통계 공표일정 준수	0/5	
3-1. 통계 작성방법의 비교성 ~ 3-3. 국가간 비교성 (비교성)		3/5
통계의 개념 동일 여부	1/1	
분류체계 동일 여부	1/1	
조사 기준시점 동일 여부	0/1	
조사 실시시기 동일 여부	0/1	
변경된 경우, 변경 전·후 비교분석 결과	0/2	
시계열 단절이 발생한 경우, 발생 원인과 변경된 자료 이용 시 고려사항 검토	2/2	
작성통계와 동일한 조사목적에 갖는 외국 통계 명칭과 개요	해당없음	
작성통계와 동일한 조사목적에 갖는 외국통계와 직접 비교 가능한지 여부, 가능하지 않은 사유 및 이용 시 고려사항 등에 대한 검토	해당없음	
국제 기구에 제공하는 경우, 국제기구명, 제공항목 등 제시	해당없음	
3-4. 동일영역 통계와 일관성 ~3-6. 잠정치와 확정치의 일관성 (일관성)		5/5
작성통계와 동일하거나 유사한 조사내용 혹은 항목을 포함한 조사의 명칭과 개요	해당없음	
두 통계간 차이 발생 시 차이가 나는 내용, 정도, 이유 등과 이용 시 고려사항에 대한 검토	해당없음	
동일한 내용을 조사하는 작성주기가 다른 통계의 명칭과 개요	3/3	

필수진단항목 (품질차원)		진단결과	
		진단점수/ 배점점수	5점척도점수
	두 통계간 차이 발생 시 차이가 나는 내용, 정도, 이유 등과 이용 시 고려사항에 대한 검토	2/2	
	작성통계의 잠정치와 확정치의 차이	해당없음	
	두 수치가 차이가 나는 요인 및 이용 시 고려사항 검토	해당없음	
4-1. 통계의 이용자 서비스 (접근성)			
	통계공표 방법의 다양화(브리핑 제공, 보도자료 제공, 보고서 간행물 제공, 홈페이지 제공)	3/3	5/5
	국가통계포털(KOSIS) 수록	2/2	
4-3. 통계설명자료 제공 (명확성)			
	통계 설명자료에 대한 소재 정보	2/2	
	국가통계포털(KOSIS) 통계설명자료에 정보 제공	-	
	통계설명자료 제공(통계개요)	3/3	4/5
	통계설명자료 제공(조사관리)	3/3	
	통계설명자료 제공(표본설계/표본조사, 통계추정 추계 및 분석)	3/3	
	통계설명자료 제공(지수편제)	해당없음	
	통계설명자료 제공(참고자료)	0/3	
	간행물 또는 작성기관 홈페이지 등에 통계설명자료 제공(KOSIS 설명자료 외)	3/3	
5-1. 생성·관리 (정확성)			
	마이크로데이터 생성 방법	2/2	5/5
	마이크로데이터 관리 방법	2/2	
5-2. 마이크로데이터 서비스 (접근성)			
	마이크로데이터 제공	2/2	4/5
	마이크로데이터 요구 및 제공 방법, 구입 소요시간, 구입비용, 자료제공 포맷, 자료제공 레이아웃, 미제공 항목에 대한 설명 및 제공과 관련된 인터넷 주소 제시	3/3	
	마이크로데이터 미제공 사유	1/3	
	마이크로데이터 제공/미제공 관련 내부 규정(지침)	1/1	
5-3. 마이크로데이터 일치율 (정확성)			
	마이크로데이터 점검용 자료 제출	5/5	10/10
	마이크로데이터 일치율 점검 결과	5/5	
6-1. 자료 수집, 처리 및 보관 과정의 비밀보호 ~ 6-3. 자료 보안 및 접근제한 (관련성)			
	자료수집과정에서 응답자 비밀보호 지침/조치	2/2	5/5
	자료처리과정에서 응답자 비밀보호 지침/조치	2/2	
	자료보관과정에서 응답자 비밀보호 지침/조치	2/2	
	공표자료에서 응답자 비밀보호를 위한 조치/방법	2/2	
	마이크로데이터 제공 과정에서 응답자 비밀보호 조치/방법	2/2	
	자료 유실, 유출, 훼손 등 예방을 위한 자료보안 지침/조치	2/2	
추가진단항목		추가점수 (진단점수/배점점수)	
1-1. 성인지와 관련하여 공표하는 관련 통계 항목 등		0.1/ 0.1	
2-1. 기간 단축 가능성 검토		0/ 0.1	

필수진단항목 (품질차원)	진단결과	
	진단점수/ 배점점수	5점척도점수
3-3. 주요 통계내용을 국가 간 비교하여 통계표, 그래프 등 제시	0/ 0.1	
3-6. 잠정치와 확정치 차이를 줄이기 위한 연구 또는 검토	0/ 0.1	
3-7. 통계 자료 공표 후 오류가 발견되어 수정한 경우, 내용, 사유, 조치과정, 결과 등 기록·관리	0.1/ 0.1	
4-1. 통계서비스 경로별 이용자 접속횟수나 마이크로데이터 제공실적 등에 대한 모니터링 및 분석 결과	0.1/ 0.1	
5-2. 이용자 맞춤형 통계산출 서비스를 제공하는 경우, 요구방법, 소요시간 및 비용 등 명시	0/ 0.1	
<b>정성평가</b>	-1	

- \* 1-1.공표통계및해석방법: 10점 이상(5), 8~9점(4), 4~7점(3), 2~3점(2), 1점 이하(1)
- \* 1-2.공표통계정확성: 5점 이상(5), 4점(4), 3점(3), 2점(2), 1점 이하(1)
- \* 2-1.조사대상기간/조사기준시점과공표시기: 7점 이상(5), 6점(4), 3~5점(3), 2점(2), 1점 이하(1)
- \* 2-2.공표일정: 8점 이상(5), 6~7점(4), 4~5점(3), 2~3점(2), 1점 이하(1)
- \* 3-1.통계작성방법의비교성~3-3.국가간비교성: 10점 이상(5), 8~9점(4), 4~7점(3), 2~3점(2), 1점 이하(1)
- \* 3-4.동일영역통계와일관성~3-6.잠정치와확정치와의일관성 13점 이상(5), 10~12점(4), 5~9점(3), 2~4점(2), 1점 이하(1)
- \* 4-1.통계의이용자서비스: 5점(5), 4점(4), 2~3점(3), 1점(2), 0점(1)
- \* 4-3.통계설명자료제공: 18점 이상(5), 14~17점(4), 7~13점(3), 3~6점(2), 2점 이하(1)
- \* 5-1.마이크로데이터생성·관리: 4점(5), 3점(4), 2점(3), 1점(1), 0점(1)
- \* 5-2.마이크로데이터서비스: 5점 이상(5), 4점(4), 3점(3), 2점(2), 1점 이하(1)
- \* 5-3.마이크로데이터일치율: 실제 측정점수 반영(0~10점)
- \* 6-1.자료수집차리및보안정책의비밀번호6-3.자료보안및접근제한 11점 이상(5), 8~10점(4), 5~7점(3), 2~4점(2), 1점 이하(1)
- \* 정성평가: -1점 ~ +1점



## 6. 통계기반 및 개선 진단결과

가족과 출산의 작성기관인 한국보건사회연구원은 정확한 통계 산출을 위해 구조적인 자원을 효율적으로 관리하고 있었다. 본 조사의 분야에 맞게 사회학, 경제학, 사회복지학, 정책학 등 다제적인 전문가 풀을 갖추고 있었으며, 자료수집을 담당하는 조사팀으로서 팀장 및 전문원을 통해 체계적인 조직을 유지하고 있었다.

사업예산 내역 등에 대한 내용이 비교적 잘 기술되어 있으며, 예산 및 조사원의 효율적 관리를 위해 조사 등은 위탁이 아닌 직접 수행 관리하고 있었다. 그러나, 인건비와 물가 상승, 그리고 조사자료 및 통계 활성화를 위한 예산은 전혀 고려되고 있지 못하여 예산 증액도 고려되어야겠다.

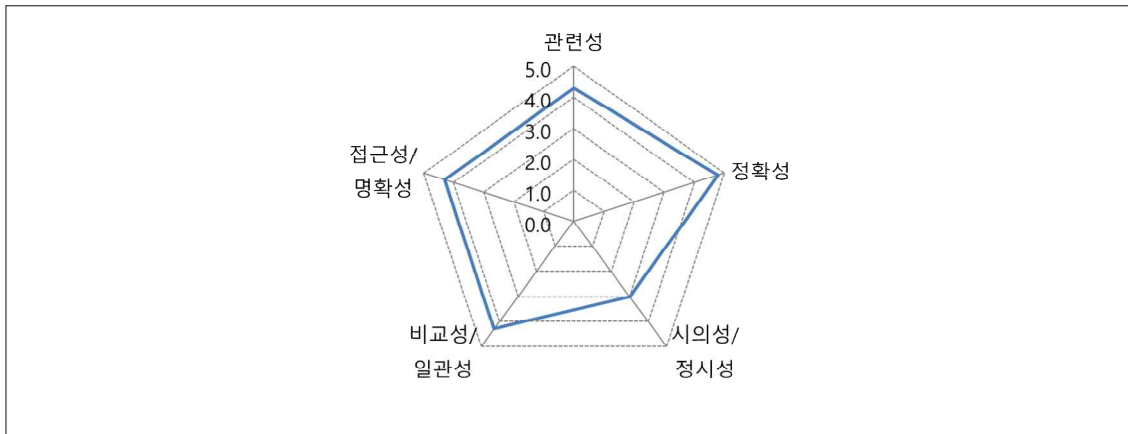
<표 7> 통계기반 및 개선 진단결과

필수진단항목 (품질차원)	진단결과	
	진단점수/ 배점점수	5점척도점수
1. 기획 및 분석 인력 (정확성)		5/5
통계업무 담당 부서명, 업무별 담당인력 구성 및 통계업무 담당년수, 업무 관련 전공 여부 등의 기술	2/2	
외부 위탁 또는 용역사업으로 통계 생산하는 경우, 수탁 기관의 관련 업무 인력구성 및 통계담당년수 등의 적절성 최근 1년간 전문성 제고를 위하여 통계 관련 교육과정을 이수한 내역(교육구분, 과정명, 교육기관, 참여인원수)	1/1 1/1	
3. 통계위탁 조사 (정확성)		해당없음
통계작성을 민간 위탁하여 작성하는 경우, 제안요청서, 제안서, 사업계획서 등 통계조사 민간위탁지침 반영	해당없음	
조사 완료 후 수탁기관으로부터 조사와 관련하여 제출받고 있는 자료 목록	-	
조사기획서(사업계획서)	해당없음	
(표본조사) 표본설계서 및 예비표본 포함 명부	해당없음	
(전수조사) 모집단 명부 일체	해당없음	
조사원 교육관련 사항(지침서, 사례집 등)	해당없음	
조사표 원본(또는 폐기 등에 관한 계획)	해당없음	
조사결과 원자료(마이크로데이터) 파일, 파일설계서	해당없음	
에디팅(내용검토) 요령서	해당없음	
현장조사 평가보고서	해당없음	
자료처리 보고서	해당없음	
최종보고서	해당없음	
4. 통계 품질관리 및 개선 (관련성)		5/5
통계품질제고 가능성에 대한 검토 결과나 개선 계획 또는 추진실적에 대한 기록·관리	2/2	
최근 3년간 통계에 대한 학계, 언론, 국회 등 외부 지적 사례 내용, 관련 해명, 개선 등의 조치사항 과거 정기(수시)통계품질진단 결과에 따른 개선과제 관리 및 이행내역(중점관리과제, 기관관리과제 포함)	1/1 1/1	
<b>추가진단항목</b>	<b>추가점수 (진단점수/배점점수)</b>	
2. 전체 및 주요항목, 활동별 사업예산 내역을 산출근거와 함께 제시 또는 예산 증액 필요성, 절감 가능성 등에 대한 분석·검토	0.1/0.1	
<b>정성평가</b>	<b>0</b>	

- \* 1.기획및분석인력: 4점(5), 3점(4), 2점(3), 1점(2), 0점(1)
- \* 3.통계위탁조사: 10점 이상(5), 8~9점(4), 4~7점(3), 2~3점(2), 1점 이하(1)
- \* 4.통계품질관리및개선: 4점(5), 3점(4), 2점(3), 1점(2), 0점(1)
- \* 정성평가: -0.5점 ~ +0.5점

## 제 2 절 품질차원별 진단결과

통계작성절차별 진단을 토대로 가족과출산조사의 품질차원별 점수를 도출한 결과, 관련성 척도 4.3점, 정확성 척도 4.8점, 시의성/정시성 척도 3.0점, 비교성/일관성 척도 4.3점, 접근성/명확성 척도 4.3점으로 진단되었다.



<그림 2> 「가족과출산조사」 품질차원별 진단점수(방사형 그래프)

### 1. 관련성

통계 이용자에 의미 있고 유용한 통계 제공을 나타내는 관련성 차원에서는 5.0점 만점 중 4.3점이었다. 가족과출산조사는 통계 설계, 통계공표, 관리 및 이용자서비스, 통계기반 및 개선에서는 높은 점수를 받았으나, 통계작성 기획 지표에 있어 점수가 낮았다. 구체적으로 조사방법, 조사 및 공표주기, 조사일정 등 통계작성과정을 상세하게 제시하여 이용자들이 통계가 어떤 절차와 방법에 의해 작성되는지 이해할 수 있도록 하였다. 그리고 본 조사는 조사의 설계, 대상, 문항 등이 주기마다 변경되는 것을 감안하여 조사설계 시 각별한 주의 기울이고 있었다. 또한 품질 향상과 역사적 일치성 확보, 그리고 변화하는 시대를 반영하기 위해 전문가 및 유관기관 관계자들과의 회의를 통해 의견을 수렴하고 이를 통계작성에 체계적으로 반영하고 있었다.

## 2. 정확성

정확성 차원의 품질은 5.0점 중 4.8점으로 진단되었다. 구체적으로는 자료수집, 통계기반 및 개선이 가장 높았으며, 통계설계, 통계처리 및 분석의 순서였다. 한편, 차원 내에서는 통계공표, 관리 및 이용자 서비스가 상대적으로 가장 낮았다.

조사 및 자료수집 전반에 관한 업무 흐름도, 조사원지침, 자료내검 등이 잘 관리 되고 있었다. 표본설계 방법, 표본관리, 표본대체에 대한 지침과 대체 가구에 대한 질 관리 및 대체율 등이 적절하게 이루어지고 있었다. 다만, CAPI 조사가 아닌 비대면 종이조사표 조사에 따른 자기기입 조사에 따른 오류가능성, 파라데이터를 통한 관리를 강화한다면 정확성을 더 확보할 수 있을 것으로 보이며, 이를 위해 CAPI 조사와 종이조사표 조사의 통계적 차이 검증 등 품질 관리를 위한 추가적인 조치가 있다면 더 수준 높은 정확성이 확보가 가능한 것이다. 공표된 통계표의 형식, 단위 표기, 주석 등은 적절하였으며, 공표된 통계 수치 또한 시계열에 따라 잘 표기되고 있었다.

## 3. 시의성/정시성

시의성/정시성 차원의 품질은 5.0점 중 3.0점이었다. 이 지표는 통계의 작성 시점과 공표시점 간의 차이를 나타내는 지표로 통계의 현실 반영 정도와 관련된 개념이고, 정시성은 예고된 공표시기를 정확히 준수하는 것이다.

가족과출산조사는 3년 주기로 작성되고 있으며, 조사를 시작하여 가능한 빠른 시점 내에 완료하여 공표를 하려고 노력하고 있었다. 그럼에도 불구하고 이 차원의 지표는 다른 차원에 비해 비교적 점수가 낮았는데, 조사대상기간, 과정별 소요기간 등 시의성의 점수는 양호하였으나, 통계공표 일정에 대한 사전 예고를 하지 않아 정시성의 측면에서 배점을 받지 못해 발생한 문제로, 향후 다음 주기에서는 충분히 개선될 수 있는 사항으로 이에 대한 관리가 필요하다.

#### 4. 비교성/일관성

비교성/일관성 차원의 품질은 5.0점 중 4.3점이었다. 가족과출산조사는 통계에서 사용하는 주요 용어와 개념 등을 적절히 설명하고 있었으며 유사조사와의 개요도 비교하고 있었다. 조사대상에 대한 모집단이 매 주기마다 조금씩 달라진 경우가 있기 때문에 시계열 분석 시에는 주의가 필요하다.

국제기구 등에 대한 보고 등에 대한 절차는 없었으며 외국과의 비교 가능한 유사 통계는 없으나 국내통계에서 가족실태조사, 여성가족패널조사, 산후조리 실태조사 등이 유사통계로 확인되었다.

구체적으로는 통계설계는 5.0점이었으며 통계공표, 관리 및 이용자서비스는 4.0점이었다. 시계열 단절이 발생한 경우, 발생 원인과 변경된 자료 이용 시 고려사항 검토, 유사 통계 간 차이 발생 시 차이가 나는 내용, 정도, 이유 등과 이용 시 고려사항에 대한 검토에 대한 기술은 적절하였다.

#### 5. 접근성/명확성

접근성/명확성 차원의 품질은 5.0점 중 4.3점이었다. 이 차원은 이용자들이 해당 통계에 대한 편의성 등을 보여주는 품질이며, 일반적으로 통계청(KOSIS), 보도자료, 간행물(발간보고서) 등을 활용해 이용자들이 접근하도록 한다. KOSIS 등의 통계표 등에 대한 오류사항은 확인되지 않았으며 전체적으로 통계표가 적절한 것으로 판단되었다. 또한, 단순오류는 없었으며 다른 통계표 등과 비교하여 논리적 타당성 등이 잘 확보되었으며, 연도별 비교가 가능한 항목에 대해서는 시계열을 제공하고 있었다.

※ 2021년 조사의 경우 최근에 공표되어 아직 시계열 비교가 용이하지 않음. 따라서, 이에 대한 설명 또는 보완이 추후 필요함.

## 제 3 절 진단결과 종합표

『 가족과출산조사 』 통계정보보고서를 기반으로 6개 통계작성절차별 품질지표들을 진단하였고 이를 기반으로 5개 품질차원별 진단 결과도 함께 도출하였다. 최종 진단결과 종합 점수는 다음과 같다.

&lt;표 8&gt; 진단결과 종합표

작성 절차 / 품질 차원	1. 통계작성기획	2 통계설계	3 자료수집	4 통계처리 및 분석	5 통계공표 관리 및 이용자서비스	6 통계기반 및 개선	평점 (5점척도)
관련성	3.5	5.0	-		5.0	5.0	4.3
정확성		4.8	5.0	4.8	4.5	5.0	4.8
시의성/ 정시성					3.0		3.0
비교성/ 일관성		5.0		-	4.0		4.3
접근성/ 명확성					4.3		4.3
<b>평점 (5점척도)</b>	<b>3.5</b>	<b>4.8</b>	<b>5.0</b>	<b>4.8</b>	<b>4.2</b>	<b>5.0</b>	<b>4.5</b>
가중치 적용	5.7	16.2	20.5	22.9	22.4	5.8	93.5
추가점수 (정성평가 포함)	0.0	-0.7	-0.6	0.5	-0.7	0.1	-1.4
<b>총계</b>	<b>5.7</b>	<b>15.5</b>	<b>19.9</b>	<b>23.4</b>	<b>21.7</b>	<b>5.9</b>	<b>92.1</b>

\* 평점은 세부진단항목에 대한 평균으로 작성절차별(또는 품질차원별) 평균과는 차이가 있음

### 제 3 장 개선과제별 개선방안

지금까지 국가통계의 품질 향상 및 신뢰도 제고와 통계 이용자 친화적인 통계생산을 위하여 『가족과출산조사』에 대한 품질진단을 실시하였다. 품질진단은 관련성, 정확성, 시의성/정시성, 비교성/일관성, 접근성/명확성의 5개 차원에 대해 통계정보보고서 활용 점검, 이용자 요구사항 반영실태(FGI) 진단, 자료수집 체계 점검, 표본설계 점검, 조사표 설계 및 유사통계 비교·분석 점검, 마이크로데이터 품질 점검, 공표자료 오류 점검이라는 7가지 절차를 통해 수행하였다. 제3장에서는 각 진단에서 도출한 개별 개선과제에 대해 개선방안을 제시하고자 한다.

## 제 1 절 조사설계 및 사전조사 개선

### 1. 현황 및 문제점

이 조사는 조사문항이 많으며 매 주기마다 문항의 추가/변경 등이 이뤄져 왔다. 또한, 조사대상별 시나리오가 달라 조사설계가 복잡하며 CAPI 로직 또한 복잡하다. 이에, 3년 주기임에도 불구하고 2년간 조사기획 및 설계에 많은 시간을 할애하고 있었다. 또한, 응답자 유형별 소요시간 및 문항 오류 파악을 위해 본 조사 실시 전 사전 조사를 시행하였다. 이번 주기의 경우 2021년 7월 1일 설명회, 7월 2, 3일 사전조사, 검토회의 7월 5일의 과정을 거쳤으며 9월 24일, 25일 조사원 설명회를 거쳐 9월 26일부터 12월 7일까지 본조사가 이루어졌다. 하지만 사전조사를 통해 종종 조사문항 또는 논리의 변경이 필요한데, 이러한 경우 국가승인통계임을 감안한다면 통계승인에 대한 변경을 재승인을 받아야 한다. 본 조사의 경우 사전조사부터 본 조사 까지 약 3개월의 기간이 있었는데, 이 기간 동안 조사에 대한 검토, 통계청 재승인, CAPI 시스템에 대한 변경이 필요하다. 자료수집 체계 점검 회의를 통해 이 조사는 논리가 복잡한 점을 감안하여 시스템업체에서 빨리 변경을 하더라도 CAPI시스템 수정에 상당한 시간이 소요됨을 확인하였다. 따라서, 조사의 정확성 확보를 위해 위의 과정을 효율화할 필요가 있다.

### 2. 세부 개선과제 내용(실행방법 포함)

위의 문제를 해결하기 위해서는 사전조사의 조기 실시 그리고 통계 재승인에 대한 행정 신속화 등이 있어야 할 것이다. 이를 위해,

첫 째, 조사주기가 3년임을 감안하여 조사설계를 가능한 빨리 진행해야 한다. 이를 통해, 사전조사 실시를 최대한 본조사로부터 멀리 떨어뜨려 실시해야 한다.

둘 째, 조사표 수정 이후 재승인에 따른 행정 사항을 간편화 할 수 있는 방법을 검토해야 한다. 이를 위해, 통계청은 승인 검토사항의 경중을 고려하여 쟁점이 적은 변경사항은 변경승인을 조속히 처리해 줄 필요가 있다.



## 제 2 절 조사표 개선

### 1. 현황 및 문제점

조사표가 매 주기마다(3년)마다 변경되었으며 조사표에 대한 변경이력 관리는 적절하였다. 또한, 부정확한 응답 가능성이 있는 조사항목을 검토하고, 조사표 구성과 내용, 특징 등 설계 시 고려한 다양한 요소를 검토하고 설계와 사전조사 등을 통해 응답 소요시간 등을 사전에 고려하여 시행하였다.

오랜 시간 시행해온 조사로서 통계 문항이 사회적 요구에 따라서 계속하여 추가, 삭제 및 수정이 되어 왔는데 일부 문항의 경우 십수년 전의 맥락이 현재에는 다소 적절해 보이지 않는다는 전문가 의견도 있었다.

### 2. 세부 개선과제 내용(실행방법 포함)

조사표 내 ‘부모와의 관계’ 부모님의 생존 여부 및 동거 여부 질문은 중복된 문항을 확인하였다(문항 1번, 11번). 또한, 민감 질문의 여부(영역3의 문9. 사망 자녀), 문항에 대한 난해함(영역5. 육아 및 자녀 돌봄 현황), 질문의 목적에 따른 실효성(영역6의 문1-9. 시간제 여부)에 대한 검토가 필요하다. 이 외에, 일부 문항의 경우 충분히 훈련된 조사원들이 CAPI에 의해 수행어진다고 하지만, 조사대상자 또는 공표자료만을 통해 정보를 확인하는 일반인들 입장에서는 조사 문항의 정의가 충분히 설명되고 있지 않았다. 따라서, 조사표에서 각 문항의 정의를 충분히 제공할 필요가 있다.

## 제 3 절 Non-CAPI(비대면) 조사 관리 강화

### 1. 현황 및 문제점

자료수집은 CAPI를 원칙으로 하지만, 코로나19, 민감정보, 가구대체를 최소화하기 위해 대상자 접촉이 어려운 경우 등 일부에 한해 비대면에 의한 조사표를 통한 조사를 허용하였다. 하지만 이러한 방식은 조사원의 설명이 없는 상황에서 조사대상자에 의한 자기기입식으로 응답이 이루어지며, 이러한 경우 문항에 대한 충분한 설명이 되지 않은 채 조사가 이루어진다. 이러한 한계점을 극복하기 위해 작성기관에서는 CAPI를 이용하지 않는 비대면 조사표 방식에 대한 지침을 마련하여 사후관리를 실시하고 있었다. 조사원은 대상자에게 이해가 되지 않거나 애매한 질문이 있을 경우 응답하지 않도록 하며, 무응답 된 문항의 경우 대면 또는 유선을 통해 조사원이 재조사하도록 하였다. 그럼에도 불구하고 자료수집과정에서의 오류를 줄이기 위해 혼동되거나 모르는 문항에 대한 자의적 답변의 가능성은 여전히 있다. 다시 말해 non-CAPI의 비대면 조사에 의한 자료수집의 경우 문항 정의에 대한 충분한 설명이 되지 않을 경우가 존재하는데, 대상자가 이를 적절히 이해하고 응답하였는지에 대해 확인 할 수 없다. 따라서 이에 대한 질 관리방안을 검토하여야겠다.

### 2. 세부 개선과제 내용(실행방법 포함)

첫 째, non-CAPI의 비대면 조사에 의한 자료수집을 최소화해야 한다. 이는 가장 근본적인 방법이다. 둘째, CAPI와 non-CAPI로 조사된 자료를 구분할 수 있어야 한다. 해당 조사는 파라미터를 활용하여 적극적인 질 관리를 이미 수행하고 있었다. 그러나 현재 시스템에서는 파라미터를 통해 CAPI를 통해 자료를 수집했는지에 대해서 파라미터의 상황을 파악하여 수작업으로 확인하는 수밖에 없었다. 따라서, 파라미터를 통해 자료수집 방법을 구분할 수 있도록 해야 한다.

## 제 4 절 시계열 자료 추가 제공

### 1. 현황 및 문제점

가족과출산조사는 통계의 활용과 관련하여 두 가지 형태인 가공통계와 원자료 모두를 적절히 제공하고 있다. 가공통계의 경우, KOSIS 등에서 제공되는 데이터의 오류는 없었으며, 시계열적으로 적절히 제공되며 주요 용어에 대한 설명 또한 적절히 제공되고 있었다(단, 2021년도의 경우 공표일 등을 반영하여 시계열이 아직 반영되지 못함). 이에 반해, 발간보고서의 경우 조사의 내용이 많아서 일수도 있겠으나 시계열로 보여주는 지표가 없어 이에 대한 추가 제공에 대한 검토가 필요할 것으로 판단된다.

### 2. 세부 개선과제 내용(실행방법 포함)

가공된 통계의 경우 주요 지표에 대한 시계열 자료를 추가로 제공하여야겠다. 물론 KOSIS에서 시계열로 일부 지표가 제공되기는 하지만, 발간보고서에 주요 지표들에 대해서 시계열 통계를 제공할 필요가 있다.

## 제 5 절 공표일정 사전공개

### 1. 현황 및 문제점

2021년 조사기준 마이크로데이터 공개에 대한 사전예고는 실시하고 있었으나, 통계공표(발간보고서 등) 일정에 대한 사전예고가 없어 일반 국민 또는 연구자들은 통계의 일정에 대해 인지하기 어려웠으므로 이에 대한 개선이 필요하다.

### 2. 세부 개선과제 내용(실행방법 포함)

통계공표 일정을 사전 예고하여 많은 연구자 및 국민들이 예측성을 가질 수 있도록 하여 관심을 가지고 이용을 장려할 수 있도록 유도해야 한다. 이를 위해, 조사기획 시 발간보고서나 보도자료 등의 공표일시 등의 연간 일정 등을 작성하고, 공표 예상 일정을 작성기관 웹사이트에 안내하는 과정을 거쳐야 한다.

## 제 6 절 통계 홍보 강화

### 1. 현황 및 문제점

현재 본 통계는 대부분 정부 및 국가 연구기관의 정책 수립 기초자료 위주로만 사용되고 있고, 일반 연구자 및 대중들의 활용성이 낮으며, 마이크로데이터는 관심 있는 일부의 연구자들만 사용하는 것으로 확인되었다. 따라서, 생성된 통계 및 마이크로데이터 대한 인지도를 높이고 자료 이용을 활성화 할 수 있는 방안 마련이 필요할 것으로 보인다.

### 2. 세부 개선과제 내용(실행방법 포함)

제5절의 공표일정 사전 공개는 통계 홍보 강화를 위한 가장 기본적인 단계일 것이다. 홍보를 위해 첫 째, 조사에 대한 학술대회 및 세미나 등의 개최는 일반 연구자들에게 통계에 대한 인지도를 증가시킬 수 있다. 둘째, 마이크로데이터 제공을 활성화시키고 이를 위해 자료설명회 등을 개최하는 것도 좋은 방법일 수 있다. 이 외에, 이 조사의 주제는 일반 국민들과도 밀접하고 관심있는 지표들이 많기 때문에 단발성이 아닌 정책 자료 활용 시 보도자료를 적극적으로 이용하여 홍보의 수단으로 활용하는 것은, 통계 이용을 활성화 할 수 있는 효과적인 방법일 것이다.

## 제 7 절 개선과제 요약

지금까지 제시한 개선과제를 요약한 내용은 <표 9>와 같다.

<표 9> 개선과제 요약

단계	개선과제	실행방법	기대효과	관련 품질차원	출처	비고 (예상문제점 등)
단기	Non-CAPI (비대면) 조사 관리 강화	- Non-CAPI(비대면) 조사 최소화 - 파라미터를 통한 수집방법 구분 관리	- 통계의 정확성 제고	정확성	자료수집 체계 점검 (3. 자료수집)	
	공표일정 사전공개	- 통계공표 일정에 대한 사전예고 실시	- 이용자 만족도 증가	정시성	(5. 통계공표 관리 및 이용자서비스)	
중기	조사설계 및 사전조사 개선	- 조사설계 확정시기 단축 및 사전조사 조기 실시 - 조사표 수정에 따른 변경승인 과정 간소화	- 통계의 정확성 제고 - 통계품질 향상	정확성	자료수집 체계 점검, FGI, (2. 통계설계)	
	조사표 개선	- 조사항목의 정의 및 상세설명 추가 - 조사문항 통합 및 변경	- 통계의 정확성 제고	정확성	조사표 설계 및 유사통계 비교·분석 점검, (2. 통계설계)	
	시계열 자료 추가 제공	- 발간보고서에 주요 지표에 대한 시계열 통계 추가 제공	- 조사 및 통계 활용도 증대 - 이용자 만족도 증가	접근성	FGI, (5. 통계공표 관리 및 이용자서비스)	
	통계 홍보 강화	- 자료설명회, 학술대회 등의 개최를 통한 통계 이용 활성화	- 조사 및 통계 활용도 증대	접근성	FGI, (5. 통계공표 관리 및 이용자서비스)	

※ 단기 : 1년 이내, 중기 : 1~2년, 장기 : 2년 이상

## 제 4 장 발전전략 및 중장기 로드맵

가족과출산조사는 역사가 오래되었으며 국가의 인구 정책 및 사회문화 정책을 위해 사용되어지는 자료이다. 이 조사의 역사는 60년 전으로 올라가며, 통계승인이 된지도 40년이 넘어가고 있다. 그 간, 우리사회는 급변했으며 국민들의 사회적 인식 또한 많이 변화해 오고 있다. 조사표 점검, 이용자 요구실태조사 등을 통해 오랫동안 유지되어온 조사표 및 문항의 경우 일부 현대적 감성이나 성인지 감수성 등 현재의 사회적 맥락에서 어색할 수도 있다는 의견이 있었다. 예를 들어, ‘출산력’이라는 표현의 지속이라든지, 가부장적 사회에서 지속되었던 남성, 또는 아버지 위주의 질문에 대한 수정, 미혼모 여부와 같은 문항들이 수정·삭제되던지 가족과 관계된 여러 문항들이 변경되어왔다. 그럼에도 불구하고 ‘별거’의 기준, 파트너에 대한 정의, 동성 커플도 포함인지 등 사회적 인식에 따라 변화되는 다양한 문항들이 계속해서 나타날 것이다.

가족과 출산은 지난 반세기 동안 우리사회에서 가장 급변한 분야 중 하나이다. 변화 속에 문항과 정의 들은 계속해서 검토하고 변경하는 작업이 필요하고, 이러한 가운데 같은 문항 또는 유사하게 보이는 문항이라도 질문과 응답의 의도가 변화된다면 같은 지표라도 의미가 달라질 수 있으며, 문항의 질문이나 순서를 조금이라도 변경해도 그 결과가 매우 달라질 수 있다. 이는 변화와 조사의 역사적 일치성(historical consistency)을 고려하여 작성기관의 매우 깊은 검토와 고민이 필요한 부분일 것이기 때문에, 매 주기의 조사설계마다 더 심도 깊은 검토가 필요하다.

(출처: 차원별-정확성, 통계작성절차별-2.통계설계, FGI, 조사표설계 및 유사통계 비교·분석 점검)

다음은 자료의 활용성이다. 이 조사는 다른 통계에 비해 이용자가 매우 한정적이다. 즉, 정부 및 정부출연기관 등에서 정책 자료 생성을 위해 사용되고 있지만, 일반 대중이나 연구자들에 의한 이용은 매우 저조함을 확인 할 수 있었다. 통계가 더 의미 있게 사용되기 위해서는 많은 이용자가 자료를 활용하고 정부와 연구소뿐만 아니라 일반대중이나 연구자들이 계속하여 통계를 재생산해 나아가며 학술적인 활동을 통해 의미있는 재생산 활동이 필요하다. 타 통계에서는 이미 이용자 자료설명회, 해당 데이터를 활용한 학술대회 등 다양한 채널을 통해 통계 이용을 활성화하고 있다. 이 조사는 자료의 오래된 축적, 광범위한 분야의 통계생성, 적절한 질 관리에 의한 자료수집 등 의미있는 통계를 생성하고 있으며, 우리나라의 최대 현안인 인구 정책에 있어 매우 귀중한 자료이기 때문에 이용 활성화는 그 어떠한 통계보다 더 중요하다고 할 수 있다. 하지만 이와 같은 활성화를 위한 제시된 활동을 위해서는 해당 목에 대한 별도의 예산이 추가적으로 확보되도록 해야 하겠다.

(출처: 차원별-접근성, 통계작성절차별-5. 통계공표, FGI, 마이크로데이터 품질 점검 결과)



붙임1

## 자료수집 체계 점검 결과 (조사통계용)

통 계 명	가족과출산조사
승 인 번 호	331001
작 성 기 관	한국보건사회연구원
면 접 일 시	2022년 8월 22일
연 구 원	박명배
연구보조원	이다은

제1부 **점검계획**

**1. 점검 방법**

- 사전 준비
  - 작성기관 사전(유선, 줌) 면담 실시를 통한 본 조사의 목적 설명, 자료수집 체계 점검항목 안내 등
- 점검 내용
  - 조사 준비과정(기획자, 실무담당자의 조사설계/기획 방법, 조사원 모집 과정, 조사원 교육 실시 과정, 조사사례 및 개선사항 등)
  - 홍보 및 사전 방문(조사 사전홍보 진행 과정, 사전방문, 부적합 가구 대체 방안 등)
  - 조사(방문) 실시(조사원 업무량, 조사원 이동, 재접촉 시도 횟수, 조사과정 중 문제점 및 질의사항 대처법, 조사원 구성, 표본대체 진행 상황, 무응답 처리 등)
  - 최종 마무리(조사표 회수, 조사원 수행능력 점검, 자료입력 점검 등)
- 점검 방법
  - 점검대상자들에게 사전조사에 대한 안내를 실시하여, 점검내용별 실무자 및 답변내용에 대한 준비가 가능하도록 함

**2. 면담(현장방문) 일정**

일시	면담대상자	장소	주요 점검사항(부서 직위)
8.22.	박○○ 한국보건사회연구원 (인구정책연구실 실장)	한국보건사회 연구원	조사 총괄
	임○○ 한국보건사회연구원 (인구정책연구실 전문연구원)		조사 관리
	정○○ 한국보건사회연구원 (사회조사팀 팀장)		현장조사 및 조사원 관리
	조○○ 한국보건사회연구원 (데이터조사관리팀 전문원)		현장조사 및 조사원 총괄

제2부 점검 결과 요약

점검 자료목록	문제점	개선 의견
<ul style="list-style-type: none"> <li>· 현장조사 관리 지침</li> <li>· 현장조사 파라미터 세부자료</li> <li>· 실사지도(지도점검) 결과자료</li> </ul>	<p>CAPI를 기본으로 일부 비대면 조사를 병행한다. 종이조사지를 이용한 비대면의 경우 문항에 대한 충분한 설명이 되지 않을 가능성이 있음.</p>	<p>정의를 어려운 문항 또는 난해한 문항은 응답자가 스스로 자율적으로 응답하기 보다는 조사기관에서 ‘조사유의문항’ 리스트 등을 만들어 유선 등 추가 확인 실시 필요</p>
<ul style="list-style-type: none"> <li>· 조사지침서</li> <li>· 항목별 내검지침</li> </ul>	<p>파라미터에서 종이조사표 확인 유/무 불명확</p> <p>CAPI로직의 복잡함. 또한, 약간의 문항변동, 또는 사소한 질문상 변경으로 인한 통계 재승인 과정이 어려움.</p>	<p>파라미터에서 종이조사표 및 유선조사를 통한 대상자는 구분 가능하도록 조치 필요</p> <p>가능한 조사설계와 사전조사에서 최대한 문제점을 바로잡되, 그럼에도 불구하고 통계승인 후 변경되는 사항은 수정 승인이 빨리 될 수 있도록 통계청과 과정 및 시기 단축을 위한 협의 필요.</p>

## 제3부 자료수집 체계 점검 결과

### 1. 자료수집 체계 점검 개요 및 설계

#### 가. 점검 개요

자료수집 체계 점검은 자료가 수집되어지는 과정에서 발생할 수 있는 오류를 발견하여, 비체계적으로 발생하는 조사의 근본적 오류를 찾아내는 과정이다. 이를 위해, 수집 체계를 체계적으로 점검하기 위해 다음과 같은 노력을 한다.

첫 째, 조사관련자 면담에 앞서 자료수집과 관련된 통계 근거자료를 확보하여 이에 대한 실질 조사를 실시한다.

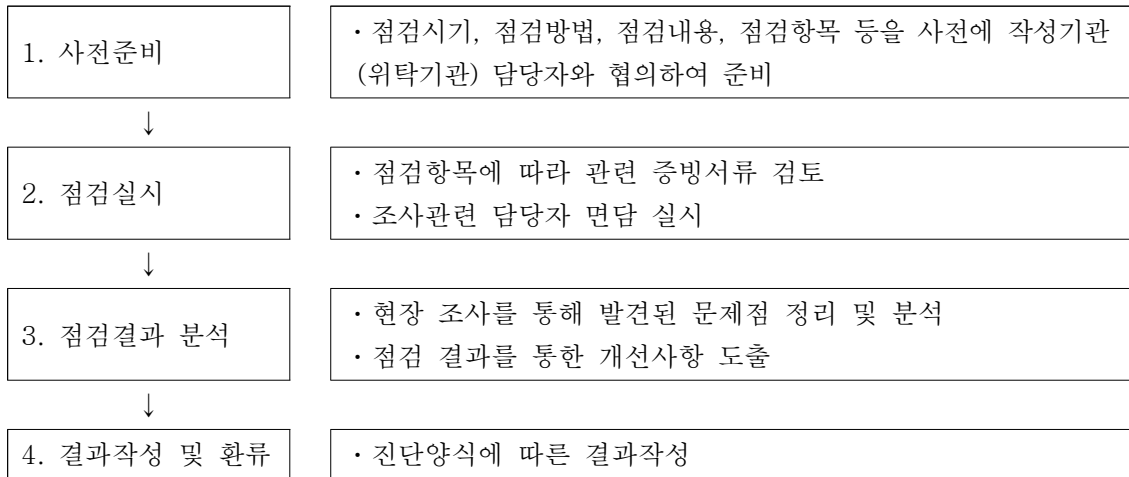
둘 째, 조사작성 기획자와 담당자 면담을 통한 조사 전반에 대한 설계 및 기획과정을 살펴본다. 이를 통해, 전반적인 조사방법, 조사원 채용, 조사원 교육, 조사원업무, 사전조사, 조사항목, 표본대체, 사후조사 등에 관한 내용을 폭넓게 파악이 가능하다.

셋 째, 현장 조사와의 면담을 통해, 현장 조사의 실질적인 문제점 및 개선사항을 파악한다. 현장 조사에서의 질의 응답 체계, 현장 문제점 발생 시 대처 방법, 결측 및 무응답 처리에 관한 사항, 모니터링 등 현장에서의 오류 발생 가능성을 찾아낼 수 있다.

이러한 과정을 통해 조사 자료수집의 문제점을 인식하고 개선점을 도출하여 자료수집의 질 개선(Quality Assurance)이 가능하다. 우리는 가족과 출산 작성기관인 한국보건사회연구원 조사 책임자, 조사 담당자, 현장 조사 책임자 및 코디네이터 등에 대한 심층 면담을 실시하였다.

## 나. 점검 설계

자료수집 체계 점검은 사전준비부터, 점검실시, 점검결과 분석, 결과작성 및 환류에 이르기까지의 과정을 거친다.



## 2. 점검 결과

### 가. 현황 및 문제점

#### (1) 현황

1960년대부터 조사된 조사로서, 오랜시간 동안 시행되어 온 조사로서 조사명, 조사설계, 조사방법, 조사대상, 조사항목 등이 지속적으로 변경되어왔다.

조사원 모집은 총 90명 내외이며, 조사의 성격이 타 국가통계에 비해 정의와 논리 등이 어려운 점을 감안하여 최대한 숙련된 조사원을 모집하고 있었다. 이에, 약 90%의 조사원이 조사관련 경험이 있는 경력자였다. 조사원은 3년 주기로 돌아가는 조사임을 감안하여, 작성기관에서 조사하는 타 조사에도 참여하다가 가족과 출산 조사 시에는 해당 조사에 참여하고 있었다.

조사기관에서는 조사 자체가 어렵다고 판단하기 때문에, 조사원 교육에 상당히 노력하고 교육의 강도를 높게 하고 있었다. 약 2일간의 조사원 교육을 실시하고 있었다.

조사대상자들의 참여 유도를 위해 보건복지부를 통한 협조공문을 통해, 조사구의 통장/ 관리사무소 등 말단 행정 및 조직체계를 적극적으로 활용하였다.

하루에 하는 완료 가구는 대략 2-3가구이며, 1인당 약 120가구 내외를 담당하게 된다. 전국 조사이기 때문에 전국 조사를 하고 있으며, 지역담당 조사원이 있고 해당 지역에 거주하는 조사원이 없을 경우 별도의 이동경비 등을 제공하며 조사를 실시하고 있었다.

#### (2) 문제점

CAPI를 기본으로 일부 종이표 조사지에 의한 비대면 조사를 병행한다. 비대면의 경우 문항에 대한 충분한 설명이 되지 않을 가능성이 있다.

CAPI로직의 복잡함. 또한, 약간의 문항 변동, 또는 사소한 질문 상 변경으로 인한 통계 재승인 과정이 어려움.

종이조사지의 경우 문항에 대한 충분한 설명이 되지 않을 가능성이 있다. 또한, 종이조사표의 경우 파라미터를 통한 조사시간 등의 확인이 완벽하지 않다.

## 나. 주요 개선의견

### (1) 주요 문항에 대한 유의사항

정의를 어려운 문항 또는 난해한 문항은 응답자가 스스로 자율적으로 응답하기 보다는 조사기관에서 ‘조사 유의문항’ 리스트 등을 만들어 유선 등 추가 확인이 필요하다.

### (2) 통계승인과정의 개선

가능한 조사설계와 사전조사에서 최대한 문제점을 바로잡되, 그럼에도 불구하고 통계승인 후 변경되는 사항은 수정 승인이 빨리 될 수 있도록 통계청과 과정 및 시기 단축을 위한 협의 필요하다.

### (3) 파라미터 관리

파라미터에서 종이조사표 및 유선조사를 통한 대상자는 구분 가능하도록 조치 필요하다.

조사원의 업무량, 예를 들어 하루당 물리적으로 하기 힘든 일정치 이상의 조사를 한다는 것에 대한 사항을 체계적으로 모니터링 할 수 있도록 해야 한다.

### 다. 근거자료 확인 목록

[매뉴얼 III.자료수집] 진단항목	근거자료 목록	확인결과
1. 조사방법	· 조사 응답 비율, 응답자특성 · 분석결과 자료	- 조사지침서 - 발간보고서
2-1 조사원 채용 및 처우	· 채용 과정 및 계획 문서	- 조사원관리 리스트 - 외부구인사이트 위탁조사원 선발 공고 내부결재 및 공고문, 신규위탁조사원 화상면접 내부결재 공문 확인
2-2 조사원 교육훈련	· 조사원 교육자료 · 교육 세부일정 및 계획/결과 · 보안 교육 및 서약서 · 조사원 평가 결과 · 재교육 일정 등	- 조사원지침서 및 교육자료 확인
2-3 조사원 업무량	· 응답소요시간, 조사난이도, 조사기간 등 참고자료	- 조사원관리 리스트 - 파라데이터
3-2 조사준비 및 준비조사	· 홍보 내역 · 응답자 사전 통지서 · 조사구 또는 명부 보완내역	- 홍보자료 - 조사협조 공문
3-3 조사항목별 조사방법	· 조사 지침서 · 항목별 내검지침(추가 확인)	- 조사지침서 - 조사원교육자료
3-4 현장조사 관리	· 현장조사 관리 지침 · 현장조사 파라데이터 세부자료 (방문 또는 접촉 시도 횟수, 방문요일 및 시간대, 조사 성공/실패 등) · 실사지도(지도점검) 결과자료	- 조사지침서 - 파라데이터
3-5 조사 질의응답 체계	· 현장조사 질의 응답 체계 운영방법 · 주요 질의 응답, 오류사례 · 현장조사 사례집	- 조사원 교육자료 - 조사지침서
4-2 기억응답	· 기억응답에 활용된 참고자료	- 조사원 교육자료 - 조사지침서
4-3 무응답 대처	· 항목, 단위 무응답 대처 지침, 사례	- 조사원 교육자료 - 조사지침서
4-4 표본대체	· 표본대체 기준 및 방법 · 표본대체 목록 현황 자료	- 공표통계 발간보고서 - 조사지침서
5. 사후조사	· 모니터링 실시 계획자료 · 모니터링 대상 명부, 표본선정내역, 질문지, 검증항목 및 오차범위 등 · 모니터링 결과자료 및 사후 조치 사례	- 사후 검증 결과 (첨부자료 확인)



## 붙임2

# 표본설계 점검 결과

통 계 명	가족과출산조사
승 인 번 호	331001
작 성 기 관	한국보건사회연구원
점 검 일 시	2022년 7월 19일
연 구 원	오유진
연구보조원	심주용, 설민지

제1부 점검 개요

I. 점검 개요

- 표본설계 점검 시 검토한 자료
  - 가족과출산조사 통계정보 보고서  
(조사개요, 작성목적, 조사설계, 통계추정 및 분석)
  - 가족과출산조사 표본설계보고서

II. 조사 개요

조 사 명	가족과출산조사	
작 성 기 관 명	한국보건사회연구원	
작 성 주 기	3년	
전수/표본조사	전 수( )	표 본( ● )
표본설계주체	자체설계( ● )	외부용역( )
조 사 목 적	결혼과 출산 등 인구학적 이벤트를 중심으로 개인의 생애과정과 가족 경로의 변화 과정을 관찰할 수 있는 자료를 수집하는 것을 주요 목적으로 함	
조 사 대 상	전국 표본조사구 내 일반 주거시설에 거주하는 만19~49세 가구원	
조 사 방 법	조사원 방문면접 방식(CAPI방식)	

제2부 **점검 결과 요약**

• 점검 결과 주요 문제점 및 개선의견 정리

구 분	점검결과	개선의견
모집단 및 표본추출틀	- 모집단 현황이 제시되어 있음	- 조사대상이 '가구 내 거주하는 19~49세 가구원 전원'으로 조사대상을 포함하는 조사모집단을 제시해야 함
표본추출방법	- 표본배분방법을 제시하고 있음 - 단계별 표본추출과정을 제시하고 있음	- 표본규모에 대한 구체적인 설명을 제시할 필요가 있음 - 표본배분과정에 대해 검토할 필요가 있음
추정	- 최중가중치 산출과정을 제시하고 있음 - 주요항목의 상대표준오차를 제시하고 있음	-
무응답처리	- 무응답 현황을 제시함	-

### 제3부 표본설계 점검 결과

#### 1. 표본설계 점검 개요

가족과출산조사의 통계명, 승인번호, 작성기관, 조사목적, 조사대상, 조사방법은 다음과 같다.

- (1) 통계명 : 가족과출산조사 (작성주기 : 3년)
- (2) 승인번호 : 제331001호
- (3) 작성기관 : 한국보건사회연구원
- (4) 조사목적 : 결혼과 출산 등 인구학적 이벤트를 중심으로 개인의 생애과정과 가족 경로의 변화 과정을 관찰할 수 있는 자료를 수집하는 것을 주요 목적으로 함
- (5) 조사대상 : 전국 표본조사구 내 일반 주거시설에 거주하는 만19~49세 가구원
- (6) 조사방법 : 조사원 방문면접 방식(CAPI방식)
- (7) 표본설계연도 : 2021년

이번 표본설계 진단은 2021년도 가족과출산조사에 대하여 표본설계 진단 항목에 따라 모집단 및 표본추출틀, 표본규모, 표본추출방식, 표본배정방식, 추정산식 등의 항목으로 나누어 진단하며, 작성기관에서 작성한 정보보고서와 표본설계내역서, 통계 간행물 등을 토대로 진단을 실시하였다.

## 2. 점검 결과

### 가. 모집단 및 표본추출틀

#### (1) 현황

가족과출산조사에 대한 모집단 및 표본추출틀에 대한 설명은 다음과 같다.

- 목표모집단
  - 2021년 현재 전국 17개 시·도의 일반주거시설에 거주하는 일반가구 및 가구원
- 조사모집단
  - 2019년 등록센서스 기반 표본추출틀의 조사구 중 기숙사, 특수 시설 조사구, 섬지역 조사구를 제외한 조사구에 거주하는 일반가구

<2019년 인구총조사 - 지역별 조사구수 분포 (개, %)>

지역	전체		동부		읍·면부	
	조사구	비율	조사구	비율	조사구	비율
전국	372,373	100.00	295,816	79.44	76,557	20.56
서울	69,535	18.67	69,535	18.67		
부산	25,680	6.90	24,553	6.59	1,127	0.30
대구	16,761	4.50	15,012	4.03	1,749	0.47
인천	19,953	5.36	19,360	5.20	593	0.16
광주	10,222	2.75	10,222	2.75		
대전	10,584	2.84	10,584	2.84		
울산	8,269	2.22	6,657	1.79	1,612	0.43
세종	2,392	0.64	1,583	0.43	809	0.22
경기	88,236	23.70	72,711	19.53	15,525	4.17
강원	12,259	3.29	6,923	1.86	5,336	1.43
충북	12,291	3.30	6,676	1.79	5,615	1.51
충남	16,282	4.37	7,118	1.91	9,164	2.46
전북	13,821	3.71	9,302	2.50	4,519	1.21
전남	14,072	3.78	5,729	1.54	8,343	2.24
경북	21,651	5.81	10,609	2.85	11,042	2.97
경남	25,204	6.77	15,539	4.17	9,665	2.60
제주	5,161	1.39	3,703	0.99	1,458	0.39

<2019년 인구총조사 - 지역별 가구수 분포 (가구, %)>

지역	전체		동부		읍·면부	
	가구	비율	가구	비율	가구	비율
전국	20,248,191	100.00	16,397,534	80.98	3,850,657	19.02
서울	3,885,015	19.19	3,885,015	19.19		
부산	1,373,410	6.78	1,311,786	6.48	61,624	0.30
대구	966,541	4.77	871,259	4.30	95,282	0.47
인천	1,111,180	5.49	1,081,419	5.34	29,761	0.15
광주	586,208	2.90	586,208	2.90		
대전	607,889	3.00	607,889	3.00		
울산	435,806	2.15	351,578	1.74	84,228	0.42
세종	129,367	0.64	86,465	0.43	42,902	0.21
경기	4,891,213	24.16	4,072,764	20.11	818,449	4.04
강원	631,983	3.12	378,486	1.87	253,497	1.25
충북	652,801	3.22	373,525	1.84	279,276	1.38
충남	860,417	4.25	394,471	1.95	465,946	2.30
전북	735,758	3.63	512,907	2.53	222,851	1.10
전남	716,218	3.54	309,529	1.53	406,689	2.01
경북	1,099,325	5.43	565,636	2.79	533,689	2.64
경남	1,314,152	6.49	827,728	4.09	486,424	2.40
제주	250,908	1.24	180,869	0.89	70,039	0.35

- 주요 항목별 공표범위는 3개 권역별인 대도시, 중소도시, 농어촌임
  - 대도시는 7개 특별·광역시(서울, 부산, 대구, 인천, 광주, 대전, 울산) 동부임
  - 중소도시는 9개 도(경기, 강원, 충북, 충남, 전북, 전남, 경북, 경남, 제주)와 세종시의 동부임
  - 농어촌은 7개 특별·광역시, 9개 도와 세종시의 읍·면부임

<2019년 인구총조사 - 3개 권역별 조사구수 및 가구 분포 (개, %, 가구, %)>

	조사구	비율	조사구	비율
전국	372,373	100.00	20,248,191	100.00
대도시	155,923	41.87	8,695,154	42.94
중소도시	139,893	37.57	7,702,380	38.04
농어촌	76,557	20.56	3,850,657	19.02

○ 표본추출틀

- 통계청 2019년 등록센서스의 조사구 중 기숙사, 특수 시설 조사구, 섬지역 조사구를 제외한 조사구 리스트

## (2) 점검결과

모집단 및 표본추출틀에 대한 점검결과, 목표모집단은 전국 17개 시도의 일반거주시설에 거주하는 일반가구 및 가구원으로 표본추출틀은 통계청의 2019년 등록센서스의 조사구를 사용하고 있으며 모집단에서 정의한 조사대상을 작성할 수 있는 적절한 표본추출틀이다. 2019년 인구총조사의 현황을 지역별, 동부/읍면부별 제시하고 있으며, 공표범위인 3개 권역(대도시, 중소도시, 농어촌)으로도 조사구와 가구분포를 제시하고 있다. 다만, 조사대상이 ‘가구 내 거주하는 19~49세 가구원 전원’으로 조사대상이 포함된 조사모집단을 제시하면 이용자의 이해도를 높일 수 있다고 판단된다.

### 나. 표본추출방법

#### (1) 현황

가족과출산조사에 대한 표본추출방법으로 층화기준, 표본크기, 표본배분 방법은 다음과 같다.

##### ○ 모집단 층화기준

- 본 조사의 주요 목적에 적합한 19~49세 여성의 규모에 따라 표본조사구를 배분하고자 함
- 1차 층화는 17개 시도로, 2차 층화는 동부/읍면부로 구분
- 층화
  - 17개 시·도, 동부/읍·면부별로 층화
  - 추출방법 : 2단 층화집락추출

<2019년 인구총조사 - 지역별 19~49세 여성인구수 (명, %)>

지역	동부	비율	읍·면부	비율
전국	9,241,147	100.00	1,499,872	100.00
서울	2,288,176	23.84		
부산	640,306	7.04	33,348	2.13
대구	446,100	4.93	54,351	3.52
인천	629,258	6.86	8,575	0.71
광주	325,724	3.54		

대전	324,197	3.60		
울산	189,119	2.15	42,416	2.75
세종	62,220	0.66	17,402	1.21
경기	2,500,063	26.98	397,475	25.72
강원	177,506	1.99	83,171	5.75
충북	196,290	2.19	105,987	7.17
충남	228,505	2.51	172,600	11.54
전북	263,136	2.89	63,027	4.31
전남	152,761	1.72	130,247	9.04
경북	279,695	3.12	170,734	11.65
경남	435,794	4.88	190,113	12.51
제주	102,297	1.10	30,426	2.00

○ 표본규모

- 목표 표본규모 : 10,000가구 (표본조사구 : 700개)
  - 조사구별 14~15가구
- 최종 표본규모 : 12,000가구
  - 조사 성공률을 고려하여 20% 과대추출 (목표 조사 성공률 : 83%)

○ 시도별 표본규모

- 2018년 조사 결과를 바탕으로 2021년도 가족과출산조사의 지역별 CV 목표정도를 산출하여 비교
- 2019년 인구총조사 추출틀에서 19~49세 여성인구수를 기준으로 1차 층화는 17개 시도별로 제곱근비례배분 및 설계효과비를 고려하고, 2차 층화인 동부/읍면부로 나눌 때 비례배분하여 산출한 표본규모 결과는 다음과 같음
  - 설계효과는 출생아수 항목을 기준으로 하였음

<2021년도 가족과출산조사의 지역별 조사구 CV 값 목표정도 (개, 가구, %) >

지역	2018년 조사 결과			2021년 조사 예정		
	조사구	가구	CV (가구소득)	조사구	가구	목표 정도 CV (가구소득)
전국	700	11,205	1.02	700	10,500	1.05
서울	97	1,555	2.99	73	1,095	3.56
부산	46	736	3.05	55	825	2.88
대구	35	560	5.45	42	630	5.14
인천	40	639	4.32	50	750	3.99
광주	29	464	5.08	25	375	5.65
대전	18	289	8.79	32	480	6.82
울산	17	273	9.60	24	360	8.36
세종	8	128	6.13	13	195	4.97



경기	120	1,919	2.47	116	1,740	2.59
강원	26	415	3.83	44	660	3.04
충북	34	545	3.52	46	690	3.13
충남	57	912	3.10	32	480	4.27
전북	43	688	3.33	33	495	3.93
전남	22	352	3.37	20	300	3.65
경북	36	577	3.93	39	585	3.90
경남	62	993	3.14	36	540	4.26
제주	10	160	5.42	20	300	3.96

- 2018년 조사 결과와 2021년 조사 예정의 지역별 CV 비교 결과, 2021년 목표 정도 지역별 CV의 평균이 4.36%로 2018년과 비슷(4.56%)하며 범위도 작은 편으로 나타나 2021년에도 10% 내외로 유지할 수 있을 것으로 판단됨

<2018년 조사 결과와 2021년도 조사 예정의 지역별 CV의 분포 특성 비교 (%)>

	2018년 조사 결과 CV (가구소득)	2021년 조사 예정 목표 정도 CV (가구소득)
평균	4.56	4.36
최소값	2.47	2.59
최대값	9.60	8.36
범위	7.13	5.77

○ 층별 표본배정

- 추출단위와 조사단위

- ① 1차 추출단위: 표본조사구
- ② 2차 추출단위: 조사구 내의 가구
- ③ 최종 조사단위: 가구 내 거주하는 19~49세 가구원 전원

※ 기존 조사대상은 가구 내 거주하는 15~49세 기혼여성 및 미혼남녀이었으나, 2021년 조사부터는 가구 내 거주하는 19~49세 가구원 전원임. 즉, 기존 조사대상의 하한 연령은 15세이었으나 2021년 조사부터는 19세로 상향하였으며, 기혼남성 및 배우자가 없는 기혼남녀를 조사대상으로 포함하였음  
 · 층별 할당결과는 17개 시도별로 층화하여 동부, 읍·면부로 나누어 나타내었음  
 · 층별 할당결과는 목표 표본규모로 작성된 것임

<2021년도 가족과출산조사의 최종 시도별 층별 표본배정 결과(가구)>

표본가구수			
지역	계	동부	읍·면부
전국	10,500	8,670	1,830

서울	1,095	1,095	
부산	825	780	45
대구	630	555	75
인천	750	735	15
광주	375	375	
대전	480	480	
울산	360	300	60
세종	195	150	45
경기	1,740	1,500	240
강원	660	450	210
충북	690	450	240
충남	480	270	210
전북	495	405	90
전남	300	165	135
경북	585	360	225
경남	540	375	165
제주	300	225	75

- 최종 표본조사구 배정 결과

- 조사구 내 목표 가구수는 15가구로 선정
- 전체 표본조사구는 700개 (동부 578개, 읍·면부 122개)

○ 표본조사구 추출

- 내재적 층화변수 선정

- 인구총조사의 항목 중 활용 가능한 변수인 조사구 유형, 19~49세 여성인구수, 가구원수를 층별 내재적 층화변수로 선정하였음

- 조사구 추출

- 층별 조사구 유형, 19~49세 여성인구수, 가구원수 순으로 정렬한 후, 가구수를 기준으로 확률비례계통추출로 조사구 추출

○ 표본 가구 선정

- 표본조사구의 요도와 가구명부에서 계통추출법으로 선택하고 방문하여 적격 조사 대상가구를 조사함
- 조사구당 15가구를 조사완료 목표로 함
- 가구명부에는 가구에 대한 세부정보가 없으므로, 가구명부 순서에 따라 계통추출하는 방식으로 표본 가구대상을 선정함

## (2) 점검결과

표본추출방법에 대한 점검 결과, 본 조사는 주요 목적에 적합한 19~49세 여성의 규모에 따라 표본조사구를 배분하고, 층화변수는 17개 시도와 동부/읍면부로 층화하고 있다. 표본조사구수는 700개이고 조사구내 목표 가구수는 15가구로 선정하여 10,500가구를 표본배분과정을 설명하고 있다. 또한, 각 단계별 표본추출과정도 설명하고 있다.

다만, 목표 표본규모는 10,000가구, 최종표본규모는 조사 성공률을 고려하여 20% 과대 추출한 12,000가구이고, 최종 표본배분 결과의 표본가구수는 10,500가구로 표본규모에 대한 구체적인 설명을 제시할 필요가 있다고 판단된다. 그리고 시도별 표본배분의 경우 제공근비례배분과 설계효과비를 고려하여 배분한 것으로 확인되지만 강원지역이 다른지역과는 달리 모집단 수에 비해 많은 표본이 배분된 것으로 확인되었다. 따라서 전체적인 표본배분과정에 대해 검토할 필요가 있다.

## 다. 추정

### (1) 현황

가족과출산조사에 대한 가중치 작성 및 추정식은 다음과 같다.

#### ○ 설계 가중치

- 가중치 부여는 조사구 추출이 1단계, 추출된 조사구에서 가구 추출이 2단계임. 각 조사구 내 가구들은 동일한 가중값(설계 가중치)을 가지며, 조사 완료 후 추출확률을 고려하여 가중값을 부여함

$L$  : 층의 수

$N_h$  : 층  $h$ 의 모집단 조사구 수

$n_h$  : 층  $h$ 의 표본 조사구 수

$S_{hi}$  : 층  $h$ 의  $i$ 번째 조사구의 총 가구 수

$S_h = \sum_{i=1}^{N_h} S_{hi}$  : 층  $h$ 에서 총 가구 수

$M_{hi}$  : 층  $h$ 의  $i$ 번째 조사구 내 가구 수

$m_{hi}$  : 층  $h$ 의  $i$ 번째 조사구 내 조사착수 가구 수

$r_{hi}$  : 층  $h$ 의  $i$ 번째 표본조사구 내 조사완료 가구 수

$$\text{설계가중치} = \frac{S_h}{n_h m_{hi}}$$

#### ○ 무응답 조정 가중치

- 무응답 조정은 최초 표본단위가 단위무응답인 경우 이를 보정하기 위해 최초 목표 표본크기를 유효 표본크기로 나누어 조정. 최초 표본단위를 대체표본으로 교체(substitution)하는 경우 무응답 보정은 필요하지 않음

$$\text{무응답 조정 가중치} = \frac{m_{hi}}{r_{hi}}$$

#### ○ 사후층화 가중치

- 사후층화는 레이킹 비 방법(Raking Ratio Method)을 적용하여 가중치를 적용. 설계 가중치와 무응답 조정가중치로 계산된 가구가중치는 17개 지역(동, 읍·면 고려), 가구원수 정보를 이용하여 기준시점에서 주민등록상 인구 집계 결과를 사용하며, 없는 경우 인구추계 결과로 사후층화보정 실시

○ 최종 가중치의 산술식은 다음과 같음

$$\text{최종 가중치} = \text{설계 가중치} \times \text{무응답 조정 가중치} \times \text{사후층화 가중치}$$

○ 전체 가구의 평균 산출

$$\hat{Y} = \frac{\sum_{h=1}^L \sum_{i=1}^{n_h} \sum_{j=1}^{m_{hi}} w_{hij} y_{hij}}{\sum \sum \sum w_{hij}}$$

$w_{hij}$ : 각 응답자에 부여된 가중치

$y_{hij}$ : 각 응답결과

$L$ : 층의 수

$n_h$ : 층  $h$ 에서의 표본 조사구의 수

$m_{hi}$ : 층  $h$ 내  $i$ 번째 표본 조사구의 응답자 수

$$w_{...} = \sum_{h=1}^L \sum_{i=1}^{n_h} \sum_{j=1}^{m_{hi}} w_{hij} \text{ : 전체 응답자에 대한 가중치의 합계}$$

○ 추정량의 분산

$$\text{var}(\hat{Y}) = \sum_{h=1}^L \frac{n_h(1-f_h)}{n_h-1} \sum_{i=1}^{n_h} (e_{hi.} - \overline{e_{h..}})^2$$

$L$ : 층의 수

$n_h$ : 층  $h$ 에서의 표본 조사구 수

$m_{hi}$ : 층  $h$ 내  $i$ 번째 표본 조사구의 응답자 수

$$f_h = n_h / N_h$$

$$e_{hi.} = \left( \sum_{j=1}^{m_{hi}} w_{hij} (y_{hij} - \bar{y}) \right) / w_{...}$$

$$\overline{e_{h..}} = \left( \sum_{i=1}^{n_h} e_{hi.} \right) / n_h$$

○ 표준오차, 상대표준오차, 오차한계

$s.e(\hat{Y}) = \sqrt{var(\hat{Y})}$  : 모평균 및 모비율 추정에 대한 표준오차(standard error)

$rse(\hat{Y}) = \frac{s.e(\hat{Y})}{\hat{Y}} \times 100(\%)$  : 상대표준오차(relative standard error)

오차의 한계 =  $1.96 \times \sqrt{var(\hat{Y})}$  : 95% 신뢰수준 오차의 한계

○ 2018년 기준, 주요항목 CV값

(단위: 가구, %)

항목	전체		지역구분					
			대도시		중소도시		농어촌	
	표본	CV	표본	CV	표본	CV	표본	CV
주 월평균 가구소득(만원)	11,205	1.02	4,516	1.78	4,236	1.55	2,453	1.47
요 월평균 가구지출(만원)	11,205	0.88	4,516	1.53	4,236	1.38	2,453	1.27
항 출생아수(명)	11,207	0.61	4,517	0.96	4,237	1.02	2,453	1.30
목 이상 자녀수(명)	10,647	0.36	4,239	0.56	4,070	0.58	2,338	0.77

## (2) 점검결과

추정방법에 대한 점검결과, 가중치와 추정식에 대한 기술이 잘 되어 있다. 가중치는 설계가중값과 무응답 조정 가중치, 사후층화가중치를 통해 최종가중치를 산출하고 있다. 추정은 평균 추정식과 분산 추정식을 산출하고 있으며, 주요항목에 대한 상대표준오차도 제시하고 있다.

## 라. 무응답처리

### (1) 현황

가족과출산조사에 대한 무응답 처리방법은 다음과 같다.

- 항목 무응답 대처
  - CAPI 시스템을 활용
    - 응답을 하지 않고 넘어갈 경우 눈에 띄는 색으로 나타나고 조사 진행상황에 ‘진행 중’으로 표시되어 항목 무응답 발생률이 낮음
    - 또한, 위탁지도원이 내용 검토 시 해당부분을 발견하면 수정 및 위탁조사원에게 반송
  - 조사기간 중 연구원에서 데이터를 확인하여 무응답 등 오류 내용을 위탁조사(지도)원에게 전달함
- 항목 무응답 실태
  - 데이터 활용성을 제고하기 위하여 무응답을 허용하지 않음
- 단위 무응답 대처
  - ‘응답거부’에 대한 대처 방안
    - 일단은 공손하게 다음에 다시 오겠다고 인사를 하고 재방문함
    - 다른 위탁조사원이나 위탁조사지도원이 재방문하기도 함
    - 응답거부 유형에 따라 상황에 맞게 대처함
  - 가구명부에서 순차적으로 가구를 접촉하여 14~15가구 완료하기 위해 수차례 재방문 시도
- 단위 무응답 실태 및 단위 무응답률
  - 1개 조사구당 약 45가구 중 14~15가구 완료를 목표로 설계되어 부재, 조사거부 등의 경우 다음 대상가구로 넘어가서 조사를 수행하므로 단위무응답률을 산출하지 않음
  - 그러나 조사를 완료한 가구를 포함하여 부재, 조사거부 등으로 조사를 완료하지 못한 가구도 CAPI 접촉일지에 방문일, 시간, 미완사유 등을 입력하도록 하여 단위무응답률을 추정할 수 있음. 단, 조사구내 모든 가구에 대하여 입력하여 단위무응답률은 과대추정됨
    - 단위무응답률(추정) : 56.7%
    - $13,118\text{가구}/23,117\text{가구} \times 100\% \approx 56.7\%$

※ 단위무응답 사유에 대한 가구수 및 비율

사유	응답 거절	늦은 귀가	장기출타	기타	합계
가구수(가구)	6,920	4,410	497	1,291	13,118
비율(%)	52.8	33.6	3.8	9.8	100

○ 조사구 대체 및 확대

- 조사구 대체

- 조사구내 조사대상자 부족, 단위무응답(불응, 부재 등), 상가, 재개발 및 철거지역, 펜션단지, 외국인 주 거주 지역, 공장지대 등 조사가 불가능한 조사구의 경우
- 관리사무소, 부녀회 등에서 조사거부로 조사구 진입 자체가 어려운 경우, 강남·서초 등 고액아파트의 주민센터에서 조사구 대체를 권유하는 경우 등 조사 업무를 수행하기 어려운 경우
- 조사구 대체 절차
  - ① 조사지도원 사전작업 등으로 조사 전 조사구 상황 파악
  - ② 조사가 불가능한 경우 사유를 명시하여 조사관리 담당자에게 전달
  - ③ 조사구 대체 기준에 따라 예비조사구에서 대체 조사구 선정
  - ④ 조사지도원에게 대체 조사구의 요도 및 가구명부 전달
  - ⑤ 해당 주민센터에 조사지도원 방문·조사협조 요청
  - ⑥ 대체 조사구에서 조사 홍보(안내방송, 안내문 부착 등) 및 면접조사 실시

- 조사구 대체 기준

- 시/도·구/군 일치, 동부·읍면부 일치, 아파트·주택 최대한 고려
- 예비표본 내 동일한 구/군 조사구가 없는 경우: 시/도, 동부/읍면부, 아파트/주택 유형 일치하여 대체

- 조사구 확대

- 조사구 내 조사대상자 부족 및 단위무응답(불응, 부재 등)으로 더 이상 조사가 불가능한 경우 일정한 규칙(동·서·남·북, 남동·남서·북서·북동 등)에 의하여 조사구 확대
- 조사관리 담당자에게 보고 후 조사 실시 및 요도에 표기

○ 단위 무응답으로 인한 조사구 대체 및 확대 기준

- 완료조사구 판단 기준

- 조사구 내 목표 가구수(15가구)의 ±3가구(12~18가구)를 조사



- 조사구 내 조사 완료가구 수에 따라 대체 또는 확대
  - 1~4가구 완료: 조사구 대체
  - 4~6가구 완료: 예비조사구 내의 조사구와 합쳐 조사 완료(2개 조사구)
  - 7가구 이상: 조사구 확대
  - 읍면부의 경우, 1가구 이상만 조사 완료하여도 확대하여 조사 완료

○ 조사구 대체율

- 총 700개 조사구 중 134개 조사구로 19.86%

**(2) 점검결과**

무응답처리에 대한 점검결과, 항목무응답은 데이터 활용성을 제고하기 위해 항목무응답은 허용하지 않는다. 단위무응답은 발생 시 표본대체를 실시하고 있으며 CAPI접촉일지를 통해 단위무응답을 추정하고 있다. 조사구 내의 모든 가구에 대하여 입력하여 추정된 단위무응답률은 과대추정되었다. 또한, 조사구 대체 절차와 대체기준을 제시하고 있으며, 조사구 대체율도 제시하고 있다.



붙임3

# 조사표 설계 및 유사통계 비교분석 점검

통 계 명	가족과출산조사
승 인 번 호	331001
작 성 기 관	한국보건사회연구원
연 구 원	정미량
연구보조원	박연진, 박혜원

제1부 점검 개요

I. 점검 개요

- 조사표 설계 및 유사통계 비교·분석 점검 시 검토한 자료
  - 통계정보보고서
  - 조사표
  - 조사지침서
  - 점검용 마이크로데이터
  - 통계자료(KOSIS, 보고서)
  - FGI 이용자 의견

II. 통계 개요

통 계 명	가족과출산조사	
작 성 기 관 명	한국보건사회연구원	
작 성 주 기	3년	
점검기준년도	2021년	
전수/표본조사	전 수 ( )	표 본 ( ● )
조 사 목 적	○ 결혼과 출산 등 인구학적 행동을 중심으로 개인의 생애과정과 가족 경로의 변화과정을 파악하기 위해 가족관계, 결혼, 임신, 출산, 자녀 양육 등의 자료를 수집하여 관련 대책 수립 및 정책 기초자료로 활용	
조 사 대 상	○ 가구 내 만 19~49세 성인 남녀	
조 사 방 법	○ 태블릿 PC를 활용한 가구 방문 면접조사(CAPI)	
주요 조사 항목	○ 가구 및 가구원 사항 ○ 부모와의 관계 ○ 동거와 결혼 ○ 임신·출산 건강, 산전·산후 관리 ○ 자녀양육 ○ 일 ○ 성장기와 주거 이동 ○ 가치관과 인식	

제2부 점검 결과 요약

구 분	점검결과	개선의견	비 고
주요 용어 및 항목별 정의	- 각 용어 및 항목에 대한 정의가 대체로 적절함	- 용어 설명 보완	
조사표 구성	- 조사표 수록사항 10개 중 9개 확인 - 조사표에 법적근거 명시 필요	- 조사표 수록사항 보완	
조사표 설계 및 변경 절차	- 조사표 설계 및 변경 절차가 적절함	-	
조사항목의 적정성	- 조사항목 구성 및 질문 방식이 대체로 적절함 - ‘부모님의 생존 및 동거 여부’ 등 4개 문항에 대해 검토 필요	- 조사표 보완 검토	
응답항목 및 지시문의 적정성	- 응답항목 구성 및 문항이동을 나타내는 지시문이 대체로 적절함 - 지시문 및 응답항목에 대한 4개 문항 검토 필요	- 조사표 보완 검토	
기준시점의 적정성	- 조사항목별 기준시점이 대체로 적절함	- 조사표 보완 검토 - 통계자료의 기준시점 통일 필요	
조사표 변경 이력 관리	- 조사표 변경 이력 관리가 적절함	-	
조사항목별 작성요령 및 유의사항	- 조사항목별 작성요령 및 유의사항이 대체로 적절함	- 조사표 보완 검토	
동일영역 통계와 일관성	- 동일영역 통계의 명칭 및 개요를 제시함 - 동일영역 통계에 대해 구체적으로 검토함	-	
유사통계항목 간 수치의 정확성	- 유사통계항목 간 차이에 대한 설명이 적절함	-	

## 제3부 조사표 설계 및 유사통계 비교·분석 점검 결과

### 1. 점검 개요

「조사표 설계 및 유사통계 비교·분석 점검」은 응답자의 응답 부담 경감, 이해도 제고를 위해 조사표 설계 과정에서 발생할 수 있는 측정오차를 점검하는 과정으로, 자료수집의 정확성 진단을 강화하기 위하여 점검하는 과정이다.

조사표는 조사목적에 부합하는 정보를 응답자로부터 얻기 위하여 고안된 질문들을 모아놓은 표이다. 조사표는 자료수집과정에서 아주 핵심적인 역할을 한다. 자료가 조사표의 질문에 근거하여 수집되기 때문에 조사표는 자료 품질에 직접적인 영향을 준다.

유사통계는 서로 다른 통계더라도 동일한 공표항목이 존재하는 통계를 말한다. 예를 들어 동일한 영역에서 조사통계 간 유사한 통계 항목이 존재할 수 있으며, 보고·가공통계에서 공표하고 있는 항목이 조사통계에서도 조사 후 공표되는 항목이 있을 수 있다. 통계마다 목적, 대상 범위, 표본설계가 다르므로 완벽하게 동일한 결과를 제공하지는 않는다. 그러나 유사한 내용을 공표하고 있다면 어느 정도 일관성이 있어야 이용자가 신뢰할 수 있다.

진단에서는 통계정보보고서를 기반한 절차적 점검과 조사표 항목 점검 및 유사통계 비교·분석 등을 실시하였다.

#### 가) 조사표 설계 적정성 진단

통계정보보고서 및 기타 설명자료 등을 기반으로 주요 용어 및 항목별 정의, 조사표 구성, 조사표 설계 및 변경 절차, 조사표 변경 이력을 점검한다. 그리고 조사표 점검 및 FGI 의견을 토대로 조사항목 구성 및 질문 방식의 적정성, 응답항목 및 지시문의 적정성, 기준시점의 적정성, 조사항목별 작성요령 및 유의사항 등을 점검한다.

#### 나) 유사통계 비교·분석 점검

점검대상이 공표하고 있는 통계 중 동일하거나 유사한 통계가 있는지 파악한다. 점검통계와 유사한 항목이 있는 통계 간의 작성기관, 작성목적, 작성대상 및 범위, 작성단위, 작성주기, 기준시점, 공표시기, 표본조사 여부, 작성규모를 비교하고 유사항목의 결과값 및 추이가 유사한지 파악한다.

## 2. 점검 결과

### 가) 조사표 설계 적정성 진단


#### (1) 주요 용어 및 항목별 정의

가족과출산조사는 조사원이 명확하게 이해하고 조사할 수 있도록 조사지침서 내 항목별 정의 및 용어에 대한 설명 및 예시를 상세하게 작성하고 있어 주요 용어 및 항목별 정의가 적절하다고 판단된다. 다만, 본조사는 가구 내 만 19~49세 및 배우자에 해당하는 가구원을 모두 조사한다는 점을 고려하면, 응답자가 직접 응답하는 자기기입식 방식으로 조사되는 경우가 일부 발생하게 된다. 이때 응답자는 조사지침서를 참고하여 응답하는 것이 아니므로, 누구나 이해하기 쉬운 용어(표현)로 작성할 필요가 있다. 예를 들어, ‘파트너’는 애인으로 표기하거나, 보편적으로 사용되는 용어가 아닌 경우 삭제를 고려할 필요가 있다. 또한, ‘별거’는 이혼 전제인지 아니면 동거하지 않는 모든 경우를 의미하는지 기준이 모호하므로 정의를 명확하게 작성할 필요가 있다.

#### (2) 조사표 구성

조사표 수록사항인 조사명, 조사목적, 법적근거, 국가승인통계로고, 작성승인번호, 응답자 협조사항, 조사협조 감사인사, 조사기관, 응답자 비밀보호 정책, 문의사항 연락처 10가지 항목의 수록 여부를 확인한 결과, 법적근거가 명시되어 있지 않은 것으로 나타났다.

<그림 1> 조사표 개요

 승인번호 제 331001 호	이 조사표에 기재된 내용은 통계법 제33조에 의하여 비밀이 보장됩니다.
	작성 기관: 한국보건사회연구원 조사기준일: 2021년 9월 2일 오전 0시 현재
<h3>2021년도 가족과 출산 조사</h3>	
<p>안녕하십니까?</p> <p><b>국무총리실</b> 산하 국책연구기관인 <b>한국보건사회연구원</b>은 '가족과 출산 조사'를 3년 주기로 실시하고 있습니다. 이 조사를 통해 우리 국민의 가족 구성, 임신·출산의 경험과 건강, 자녀양육, 가족생활의 의사 결정 과정 등을 확인하게 됩니다. 이 과정에서 조사원을 통해 국민들의 의견을 듣고 어려움을 파악하여, 향후 정책 개발에 필요한 자료로 활용할 예정입니다. 이 조사는 '국가지정통계 조사'로 만 19~49세 성인 남녀와 그 배우자를 대상으로 합니다. 조사대상 가구는 전체 약 1만 가구이며, 통계청의 '2019년 인구주택총조사' 지역에 근거하여 과학적인 표본추출 방법으로 선정하였습니다. 귀 닻이 우리나라 전체 가구의 표본 가구로서 전국을 대표하게 됩니다.</p> <p>이 조사의 중요성을 감안하여 바쁘시더라도 잠시 틈을 내어 조사원의 질문에 답변해 주시면 감사하겠습니다. 응답해주신 모든 내용은 통계법에 의거하여 비밀이 보장되며 그 내용은 통계 자료로만 이용되오니 정확하게 답변해 주시기 바랍니다.</p> <p style="text-align: right;">2021년 9월 한국보건사회연구원 원장</p> <p>• 조사내용 문의처 : 한국보건사회연구원 인구정책연구소, 사회조사팀 044-287-8295, 044-287-8123</p>	

**(3) 조사표 설계 및 변경 절차**

본 통계는 기존 작성된 설문지를 토대로 수차례 내·외부 이용자 및 전문가 자문회의를 통해 의견을 수렴하고, 조사표 초안을 작성하는 것으로 나타났다. 이후 소요시간 측정과 설문 문항 점검을 위해 사전조사를 실시하고, 그 결과를 토대로 조사표를 수정·보완하는 과정을 거쳐 최종 조사표를 확정하고 있는 것으로 나타나 본 통계의 조사표 설계 및 변경 절차는 적절하다고 판단된다.

**(4) 조사항목의 적정성<sup>1)</sup>**

본 통계는 개인의 가족 구성, 결혼과 출산, 가족생활의 의사결정 등 변화양상을 파악하는 문항으로 구성되어 있으며, 각 조사항목을 검토한 결과, 다음의 문항에 대해 검토 및 보완이 필요한 것으로 확인되었다.

첫 번째, ‘영역1. 부모와의 관계’ 중 부모님의 생존 여부 및 동거 여부 질문은 <그림 2>와 같이 서로 유사한 문항이 존재하는 것으로 확인되었다. 유사 문항을 재검토하여 중복되는 질문이 없도록 수정할 필요가 있다.

<그림 2> 부모 생존 및 동거 여부 관련 조사항목

1. 귀하의 어머니와 아버지는 현재 생존해계십니까?

① 두 분 모두 안계신다 ➡ 문항 10      ② 어머니만 계신다  
③ 아버지만 계신다                              ④ 두 분 모두 계신다

1-1. 귀하의 부모님 중 한 분이라도 따로 사시는 분이 계십니까?

① 있다    ② 없다 ➡ 문항 9

---

11. 귀하의 아버지와 어머니의 연령, 교육, 직업에 대하여 아래 보기에 따라 응답해 주십시오.  
(부모와 동거하는 경우, 가구원 사항과 동일하게 입력-CAPI 연계)  
※ 부모님이 돌아가셨거나 생존여부를 모를 경우, 문항 11-2, 11-5, 11-6 조사하지 않음

구분	아버지	어머니
11-1. 생존여부	① 생존해 계심    ➡ 문항 11-2	① 생존해 계심    ➡ 문항 11-2
	② 돌아가심       ➡ 문항 11-3	② 돌아가심       ➡ 문항 11-3
	③ 모름           ➡ 어머니 질문 <input type="checkbox"/>	③ 모름           ➡ 영역 2 <input type="checkbox"/>
11-2. 동거여부	① 동거 <input type="checkbox"/> 가구원번호 <input type="text"/>	① 동거 <input type="checkbox"/> 가구원번호 <input type="text"/>
	② 비동거 <input type="checkbox"/> 가구원번호 <input type="text"/>	② 비동거 <input type="checkbox"/> 가구원번호 <input type="text"/>

1) '(4) 조사항목의 적정성'에 작성된 의견은 한국통계진흥원 통계품질센터 연구진의 의견으로 통계청 견해가 아님



두 번째, ‘영역3의 문9. 사망 자녀’ 문항은 사망한 자녀 유무와 성별 사망한 자녀 수를 묻고 있어 해당 문항은 민감성이 상당히 높은 것으로 판단되므로 삭제를 고려할 필요가 있다. 이용자 FGI에서 실제 과거 데이터를 이용해본 결과, 결측치가 많아 실효성이 낮으므로 해당 문항은 삭제하는 것에 동의하였다.

<그림 3> 사망자녀수 관련 조사항목

9. 귀하가 지금까지 출산한 자녀 중 사망한 자녀가 있으십니까?

① 있다 (총 \_\_\_\_명, 아들 \_\_\_\_명, 딸 \_\_\_\_명)      ② 없다

세 번째, ‘영역5. 자녀 양육’ 문항 중 ‘육아 및 자녀 돌봄 현황’ 을 파악하는 문항은 영유아와 초등학생 자녀의 수가 직관적으로 파악이 되지 않고, 응답자가 문항을 읽고 생각해서 응답해야 하는 번거로움이 발생하므로, ‘자녀 유무와 영유아/초등학생 자녀 수’ 에 대한 사전질문이 선행되어야 한다.

<그림 4> 자녀 양육 관련 조사항목

※ 0세~초등학생 자녀가 있는 가구만 응답합니다. 배우자 또는 사실혼 관계의 동거인이 있는 경우(단순 동거 제외) 두 사람 모두 본인과 상대에 대해서 각각 응답합니다.

※ 배우자와 동거하지 않는 경우 (주말부부 등), 배우자가 없는 경우는 응답하지 않습니다.  
 <문항 2>에서 ‘육아’는 0세~초등학교 재학 중인 자녀를 직접 돌보는 것을 의미합니다.

---

※ 영유아 (초등학교 취학 전) 자녀수를 기입하고, 자녀별로 아래의 문항에 응답합니다.

※ **비동거 자녀도 모두 포함합니다.** 영유아 자녀가 없으면 <소영역 III. 초등학교 재학 자녀 돌봄>으로 이동합니다.

---

3. 귀하는 ( )째 자녀를 주간에 어떻게 돌보고 있습니까?

3-1. ( )째 자녀는 현재 만으로 몇 살입니까?

3-2. ( )째 자녀에 대한 돌봄을 위해 가장 희망하는 서비스(사람)는 무엇(누구)입니까? (주된 순서대로 2순위 까지 응답 가능)  
 1순위 ( ) 2순위 ( ) ※1가지 돌봄 서비스(사람)만 희망한다면 2순위는 ‘없음’으로 응답

3-3. ( )째 자녀의 돌봄을 위해 어떤 서비스(사람)를 실제로 이용하고 있으십니까? (주된 순서대로 2순위 까지 응답 가능)  
 1순위 ( ) 2순위 ( ) ※1가지 돌봄 서비스(사람)만 이용하고 있다면 2순위는 ‘없음’으로 응답

① 국공립 어린이집    ② 직장 어린이집    ③ 가정-민간 어린이집    ④ 기타 어린이집  
 ⑤ 국공립유치원    ⑥ 사립 유치원    ⑦ 반일제 이상 학원(영어학원, 놀이학교, 유아체육단 등)    ⑧ 기타 사설학원  
 ⑨ 본인    ⑩ 배우자    ⑪ 친정부모님 (장인·장모님)    ⑫ 시부모님 (부모님)    ⑬ 기타 친인척  
 ⑭ 민간돌보미(시터)    ⑮ 아이돌보미(정부)    ⑯ 방문교육(미술, 한글 등) 교사  
 ⑰ 아이의 형제자매    ⑱ 아이혼자    ⑲ 기타 ( )    ⑳ 없음

네 번째, ‘영역6의 문1-9. 시간제 여부’ 문항의 문구 중 ‘지난주 근로시간 36시간 미만’ 표현을 검토한 결과, 최근 주 36시간 미만 근무,

주 4일제 근무 등 근로시간의 변화가 있으며, ‘근로시간 주 36시간’ 이 시간제 여부를 판단하는 기준이 될 수 없으므로, 괄호 안의 표현 삭제를 검토할 필요가 있다.

<그림 5> 시간제 여부 관련 조사항목

<b>1-9. 시간제 여부</b> (자녀주 근로시간 36시간 미만)	① 예 ② 아니요	<input type="checkbox"/>
--	--------------	--------------------------

(5) 응답항목 및 지시문의 적정성2)

본 통계는 다음 문항으로 이동하는 지시문이 전반적으로 명확하게 기재되어 있는 것으로 나타났다. 다만, 일부 항목에서 지시문과 응답 가능한 보기 항목 구성에 있어 보완이 필요한 항목이 있는 것으로 확인되었다.

첫 번째, ‘영역2의 문15. 결혼(재혼) 생각 여부’ 응답 이후 지시문을 따라 문항을 이동했을 때 ‘문18. 결혼 횟수’ 문항이 결측치가 발생할 수 있는 경우의 수를 확인하였다. <그림 6>의 문항 이동 경로를 보면, 문15에서 보기문항을 ①~③으로 응답하는 경우, 결혼 경험과 관계없이 지시문에 따라 문18로 이동하여 응답하게 된다. 하지만, 문15에서 ④~⑤를 응답하고, 결혼 경험이 없는 응답자는 문18을 응답하지 않고 영역3으로 이동하게 된다. 따라서, 경우에 따라 문18을 응답하지 않는 사례가 존재하므로, 문15의 ④~⑤의 지시문을 결혼 경험 유무에 관계없이 문18로 이동하도록 수정할 필요가 있다.

<그림 6> 결혼(재혼) 생각 여부에 따른 결혼 횟수 관련 조사항목

15. 귀하는 앞으로 결혼(재혼)할 생각이 있습니까?	
① 결혼(재혼)할 생각이 있다	⇨ 문항 15-1
② 과거(이혼, 사별, 별거 후)에는 있었지만, 현재는 없다	⇨ 문항 16
③ 과거(이혼, 사별, 별거 후)에도 없었고, 현재도 없다	
④ (이혼, 사별, 별거 후) 생각해 본 적이 없다	⇨ 결혼 경험이 있는 경우 <b>문항 18</b> ⇨ 결혼 경험이 없는 경우 <b>영역 3</b>
⑤ 아직 결정하지 못했다(모르겠다)	
18. 귀하는 지금까지 몇 번 결혼하셨습니까? 법률혼 관계와 혼인신고를 하지 않았더라도 실질적인 부부관계(사실혼)를 포함하여 응답해 주십시오. ( )번	
※ 결혼 횟수가 0인 경우 ⇨ <b>영역 3으로 이동</b>	

2) ‘(5) 응답항목 및 지시문의 적정성에 작성된 의견은 한국통계진흥원 통계품질센터 연구진의 의견으로 통계청 간해가 아님

문항 이동 경로
1) 문15-① → 문15-1~문15-3 → 문18
2) 문15-② or ③ → 문16, 문17 → 문18
3) (문15-④ or ⑤) and 이혼/별거/사별 → 문18
4) (문15-④ or ⑤) and 결혼x → 영역3 : 문18 응답 누락

두 번째, ‘영역2. 문21. 이혼(별거·헤어짐) 직후 함께 산 사람’의 보기문항 구성에 있어서 경제적인 이유로 이혼 후에도 함께 사는 사례가 있으므로 응답자가 쉽게 응답할 수 있도록 보기문항 ‘⑥ 교제 중이던 사람’을 ‘교제 중이던 사람(배우자 포함)’으로 수정할 필요가 있다.

<그림 7> 이혼·별거·헤어짐 직후 함께 산 사람 관련 조사항목

21. 귀하는 이혼, 별거, 헤어짐 직후에 누구와 함께 생활하셨습니다? 해당되는 사람을 모두 선택해 주십시오. <b>(복수응답)</b>			
<input type="checkbox"/> ① 혼자	<input type="checkbox"/> ② 본인 부모	<input type="checkbox"/> ③ 형제자매	<input type="checkbox"/> ④ 친구
<input type="checkbox"/> ⑤ 자녀	<input type="checkbox"/> ⑥ 교제 중이던 사람	<input type="checkbox"/> ⑦ 기타( )	

세 번째, ‘영역6의 문4. 생활시간’ 문항에 대한 결과보고서를 검토한 결과, 하루 평균 생활시간은 28시간 내외로 24시간을 초과하는 것으로 확인되었다. 24시간 중에서 일, 육아, 가사 등 세부 항목별 할애하는 시간을 비교하는 목적이라면, 전체 시간의 합계가 24시간이 되어야 하므로, 시간의 합계가 24시간임을 나타내는 칸을 추가하거나, 문항의 주석에 이를 기재하여 작성지침을 안내할 필요가 있다.

<그림 8> 생활시간 관련 조사항목

**▶ 현재 취업여부와 무관하게 모두 응답 ◀**

4. 귀하는 다음 활동을 평일과 주말에 하루에 몇 시간쯤 하십니까? 그 시간은 적절하다고 생각하십니까?

구분	시간			시간 적절성(평일기준)				
	비해당	평일	주말	매우 부족	부족	적당	충분	매우 충분
1) 일(통근시간포함)	9	시간 [ ] 분 [ ]	시간 [ ] 분 [ ]					
2) 육아 (0세-초등학교 자녀 양육)	9	시간 [ ] 분 [ ]	시간 [ ] 분 [ ]					
3) 가사		시간 [ ] 분 [ ]	시간 [ ] 분 [ ]					
4) 여가		시간 [ ] 분 [ ]	시간 [ ] 분 [ ]					
5) 자기개발 등 기타		시간 [ ] 분 [ ]	시간 [ ] 분 [ ]					
6) 필수시간 (식사·수면 등)		시간 [ ] 분 [ ]	시간 [ ] 분 [ ]					

주 1) 일하지 않는 경우 비해당 란에 '9'로 입력, 학생의 경우 공교육 시간은 일하는 시간에 포함합니다.  
 2) 자녀가 없거나 중학생 이상일 경우, 비해당 란에 '9'로 입력. <영역 5>의 문항 2에서 본인의 육아 시간과 일치하도록 응답합니다.  
 3) <영역 5>의 문항 1에서 본인의 가사 시간과 일치하도록 응답합니다.  
 4) 여가활동은 일하는 시간(출퇴근 시간 포함), 의무적 활동 시간(육아·가사 시간 등), 자기개발 등에 투입한 시간, 생존에 필요한 시간(수면, 식사 등)을 제외한 자유시간을 의미합니다.

**결과보고서 결과(p292~293)**

<표 8-10> 응답자(19~49세)의 생활시간 배분 현황: 평일 (단위: 시간)

구분	일	육아	가사	여가	기타	필수시간
전체	8.9	3.4	1.6	3.9	1.5	9.1

: 28.4시간

<표 8-11> 응답자(19~49세)의 생활시간 배분 현황: 주말 (단위: 시간)

구분	일	육아	가사	여가	기타	필수시간
전체	1.6	5.4	2.1	6.6	1.9	10.2

: 27.8시간

네 번째, ‘영역7의 문6. 주택의 점유형태’ 문항의 보기문항 표현 중 무상이 아닌 대가를 지불하고 거주하는 경우, 응답 가능한 선택지가 없으므로 ‘~무상으로’ 라는 표현을 삭제할 필요가 있다.

<그림 9> 주택의 점유 형태 관련 조사항목

6. 귀하의 첫 결혼생활을 기준으로 결혼 전 6개월 동안 살던 집과 결혼 후 첫 주택(신혼집)을 어떤 형태로 점유하셨습니까?

1) 결혼 전 ( )	2) 결혼 후 ( )
-------------	-------------

① 부모 등 친인척 집에서 **무상으로** 거주(함께 산 경우도 포함)  
 ② 자가  
 ③ 전세(월세 없음)  
 ④ 보증금 있는 월세  
 ⑤ 보증금 없는 월세  
 ⑥ 사글세  
 ⑦ 관사, 사택 등에서 **무상으로** 거주

### (6) 기준시점의 적정성

본 통계의 조사기준시점은 변경승인내역 상 ‘2021년 9월 1일’, 조사표는 ‘2021년 9월 2일’로 명시하고 있다. 통계자료 간 조사기준시점이 서로 다른 것으로 확인되어, 통계 이용자들이 혼동하지 않도록 기준시점에 대한 재검토와 동일한 조사기준시점 표기 등 개선이 필요하다.

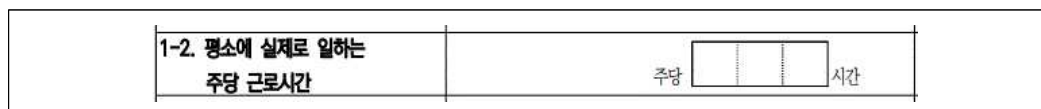
<표 1> 기준시점

구분	변경승인내역	조사표
조사기준시점	2021년 9월 1일	2021년 9월 2일

또한, 항목별 기준시점을 검토한 결과, 다음의 문항에 대해 검토 및 보완이 필요한 것으로 확인되었다.

첫 번째, ‘영역 6의 1-2. 주당 근로시간’ 문항의 문구 중 ‘평소에 실제로’라는 표현은 응답자마다 주관적으로 판단할 소지가 충분이 있으므로, ‘지난 1개월간 주당 평균 근로시간’과 같이 객관적인 표현방식으로 변경할 필요가 있다.

<그림 10> 주당 근로시간에 관한 조사항목



### (7) 조사표 변경 이력 관리

본 통계는 통계작성 개편 이력, 조사항목 변경 전·후와 변경 사유를 이전 조사표와 비교한 내용을 정보보고서에 작성하여 이용자들에게 정보를 제공하고 있는 것으로 나타났다. 다만, 2018년 대비 2021년에 통계명, 조사대상 및 조사방법, 조사항목 등 많은 사항이 변경된 점을 고려했을 때, 통계 이용자들이 자료를 쉽게 찾아서 참고할 수 있도록 결과보고서의 개요나 부록 또는 통계설명자료에 파일을 첨부할 필요가 있다.



(8) 조사항목별 작성요령 및 유의사항

본 통계는 조사개요 및 조사표 작성방법 등이 구체적으로 작성된 조사지침서를 조사원에게 제공하고 있으므로 조사항목별 작성요령 및 유의사항은 적절한 것으로 판단된다. 다만, 일부 항목에서 작성기준이 모호한 부분이 있어 이에 대한 보완이 필요한 것으로 확인되었다.

첫 번째, ‘영역 6의 문7. 일·가정양립 제도’ 문항 중 출산전후휴가 및 육아휴직을 분할 사용한 경우, 이에 대한 작성기준이 조사지침서에 명시되어 있는 것으로 확인되었다. 다만, 본 조사는 자기기입식 응답자가 상당수 있는 것을 고려하여 조사표에도 작성기준을 간략하게 명시하여 안내할 필요가 있다.

<그림 11> 출산전후휴가 및 육아휴직 기간 관련 조사항목

**▶ 출산 경험이 있는 여성의 경우 ◀**

7. 귀하는 출산전후휴가와 육아휴직, 배우자 출산휴가를 이용한 적이 있으십니까?

**[제도 안내]** 아래의 출산전후휴가, 배우자 출산휴가, 육아휴직에 대한 설명은 현 시점을 기준으로 한 안내입니다.  
 ※ 출산전후휴가는 취업여성이 출산 한 경우 90일간 사용할 수 있으며, 출산 후에 45일 이상이어야 합니다. 60일간 임금은 지급되며, 30일은 상한 180만 원까지만 지급됩니다.  
 ※ 배우자 출산휴가는 근로자의 배우자가 출산한 경우 10일간 사용할 수 있으며 유급입니다.  
 ※ 육아휴직은 만 8세 미만 자녀 양육을 위해 휴직하는 경우, 첫 3개월 동안 150만 원 이내에서 임금의 80% 지급, 이후 120만원 이내에서 임금의 50%를 지급합니다. 부모 중 두 번째 사용자는 3개월 동안 250만 원 이내에서 임금의 100%를 지급합니다.

구분	첫 번째 출산	두 번째 출산	세 번째 출산	네 번째 출산	다섯 번째 출산	여섯 번째 출산
	임신회차 <input type="checkbox"/>	임신회차 <input type="checkbox"/>	임신회차 <input type="checkbox"/>	임신회차 <input type="checkbox"/>	임신회차 <input type="checkbox"/>	임신회차 <input type="checkbox"/>
<b>7-1. 출산전후휴가 이용 여부와 기간</b> ① 예 (____년 ____월 - ____년 ____월) ② 아니요 ③ 비해당(비근로)	<input type="checkbox"/>	<input type="checkbox"/>	<input type="checkbox"/>	<input type="checkbox"/>	<input type="checkbox"/>	<input type="checkbox"/>
<b>7-2. 육아휴직 이용 여부와 기간</b> ① 예 (____년 ____월 - ____년 ____월) ② 아니요 ③ 비해당(비근로)	<input type="checkbox"/>	<input type="checkbox"/>	<input type="checkbox"/>	<input type="checkbox"/>	<input type="checkbox"/>	<input type="checkbox"/>
<b>7-3. 출산휴가와 육아휴직을 연속하여 사용하였습니까?</b> ① 예 ② 아니요 ③ 비해당(비근로)	<input type="checkbox"/>	<input type="checkbox"/>	<input type="checkbox"/>	<input type="checkbox"/>	<input type="checkbox"/>	<input type="checkbox"/>
<b>7-4. 배우자 출산휴가 이용 여부와 기간</b> ① 배우자 없음 ② 예 (총 ____ 일) ③ 아니요 ④ 비해당(비근로)	<input type="checkbox"/>	<input type="checkbox"/>	<input type="checkbox"/>	<input type="checkbox"/>	<input type="checkbox"/>	<input type="checkbox"/>

**조사지침서**

〈질문 6〉은 출산전후휴가 및 육아휴직 이용 경험에 대한 질문이다. 실제 사용한 출산전후휴가와 육아휴직 기간을 응답한다. 배우자 출산휴가에서 배우자는 법률혼 또는 사실혼 관계의 배우자를 말한다. 입양 자녀의 경우 출산전후휴가와 육아휴직 대상에서 제외한다. 임신 회차는 임신 이력 중에서 임신 결과가 출산으로 이어진 회차를 기재하고, 해당 출산에 대하여 제도 이용 내용을 조사한다. 육아휴직을 분할 사용한 경우 첫 번째 사용내용을 기준으로 한다.

두 번째, ‘가구 일반특성’ 중 월평균 가구소득 및 지출과 자산, 부채 문항의 작성기준 검토가 필요하다. 해당 문항들은 응답 시 문항에 따라 비혈연 가구원이 포함되거나 제외하여 응답하도록 조사지침서 상 기준을 작성하여 안내하는 것으로 나타났다. 본 조사의 가구원 개념은 혈연 및 비혈연 모두 포함하며, 실질적으로 함께 사는 사람을 말한다. 가구소득은 비혈연 가구원을 제외하나, 자산 및 부채는 비혈연 가구원을 포함하여 응답하는 것으로 나타났다. 따라서, 응답 대상자에 대한 기준을 재검토하여 일관성 있도록 수정할 필요가 있다.

<그림 12> 월평균 가구소득, 자산 및 부채에 관한 조사항목

조사문항	조사지침서의 작성기준
4. (지난 6개월 간) 귀댁의 월평균 가구소득은 얼마였습니까? 1) 근로소득(세금 공제 전) 및 사업부업소득      월평균 _____ 만원 2) 재산금융·개인연금소득      월평균 _____ 만원 3) 공적이전소득(기저귀, 분유 등 현물의 경우 현금으로 환산하여 합산)      월평균 _____ 만원 4) 기타소득(사적이전소득 등)      월평균 _____ 만원 총액 (CAPI로 자동 계산)      월평균 _____ 만원	월평균 가구소득은 가급적 대표응답자 가족의 월평균 가구소득을 파악한다. <u>단, 동거하고 있는 비혈연 가구원의 소득은 월평균 가구소득에 포함하지 않도록 한다.</u>
5. (지난 6개월 간) 귀댁의 월평균 가구지출(소비지출+비소비지출)은 얼마였습니까? 월평균 _____ 만원	가구지출은 지난 6개월간 월평균 가구지출을 조사한다.
6. 귀댁의 자산(부동산, 금융 등)은 얼마입니까? 총 _____ 만원	<u>모든 가구원의 재산(생계를 함께하는 비혈연 가구원 포함)을 명의 기준으로 파악</u> 하며, 가구원 명의의 사업장(가게) 재산도 포함한다.
7. 귀댁의 부채는 얼마입니까? 총 _____ 만원	<u>모든 가구원의 부채(생계를 함께하는 비혈연 가구원 포함)를 명의 기준으로 파악</u> 하는 것으로, 가정생활을 유지하기 위하여 빌린 돈만을 파악하며, 사업 용도로 빌린 돈은 제외한다.

나) 유사통계 비교·분석 점검

(1) 동일영역 통계와 일관성

본 통계는 개인의 생애과정과 가족 구성 과정을 파악하고 출산 및 육아·돌봄, 개인의 가치관과 인식 등을 파악하기 위해 조사한다는 점에서 가족실태조사(여성가족부), 여성가족패널조사(한국여성정책연구원)가 동일영역 통계로 확인 되었으며, 작성기관은 동일영역 통계 간 현황 및 차이점을 구체적으로 파악하고 있는 것으로 나타났다.

<표 2> 동일영역 통계 현황

구분	가족과출산조사	가족실태조사	여성가족패널조사
작성기관	한국보건사회연구원	여성가족부	한국여성정책연구원
통계종류	조사통계	조사통계	조사통계
작성목적	결혼과 출산 등 인구학적 행동을 중심으로 개인의 생애과정과 가족 경로의 변화과정을 파악하기 위해 가족관계, 결혼, 임신, 출산, 자녀 양육 등의 자료를 수집하여 관련 대책 수립 및 정책 기초자료로 활용	혼인 등 가족 형성과 변화, 부부관계, 부모자녀관계, 가사 참여 등 가족 내 역할 수행, 가족 여가 등 가족 생활전반에 대한 내용을 조사하고 있으며, 가족정책 수립을 위한 기초자료로 활용	여성과 가족에 대한 전국규모의 종단면 패널자료를 구축하여 여성의 경제활동과 가족관련 요인 간의 관계를 파악하여 여성·가족정책 및 학술적 기초자료로 활용
작성대상 및 범위	가구의 만 19~49세 미만 가구원 및 배우자	가구 대표 및 만 12세 이상 가구원	만 19~65세 미만 여성 가구원 및 분가 가구의 만 19~65세 미만 적격 가구원
작성단위	가구	가구	가구
작성주기	3년	3년	2년
공표시기	조사기준년도 익년 12월	조사기준년도 익년 3월	조사기준년도 익년 6월
표본/전수	표본조사	표본조사	표본조사
작성규모	약 9,999가구	약 11,000가구	약 15,000명



**(2) 유사통계항목 간 수치의 정확성**

본 통계의 공표항목 중 유사한 항목을 공표하고 있는 통계를 탐색하여 작성목적, 작성대상 및 범위 등을 검토하였다. 수치를 비교한 유사항목은 <표 3>과 같다. 다만, 동일영역 통계 중 여성가족패널조사는 패널 특성으로 인해 유사항목 간 수치를 비교하지 않았다.

<표 3> 유사항목 통계 현황

구분	가족과출산조사	가족실태조사
유사항목	배우자 또는 애인이 있는 경우, 혼인신고 여부 배우자와의 가사분담 만족도	혼인신고 여부 공평한 부부의 가사분담 정도 (시장보기, 식사준비, 청소 등 가사노동)

가족과출산조사와 가족실태조사는 3년 주기의 통계이나, 두 통계 간 가장 큰 차이는 조사대상과 조사기준년도이다. 가족과출산조사는 만 19세 이상 49세 미만 가구원과 배우자를 대상으로 조사를 진행하고 있으며, 가족실태조사는 가구 및 가구원에 속한 12세 이상 모든 가구원을 대상으로 조사를 진행하여 공표하고 있다. 이러한 차이로 인해 두 통계 간 직접적인 비교는 어려우나 최근 공표한 통계 기준으로 추이를 살펴보면, 다음과 같다.

**① 혼인신고 여부**

가족과출산조사와 가족실태조사 간 ‘혼인신고 여부’ 항목이 유사한 것으로 확인되었다. 두 통계 간 최근 조사결과의 비율이 유사한지 비교한 결과, 두 통계 모두 ‘혼인신고를 하였다’ 는 비율이 유사하게 나타났다.

<표 4> 혼인신고 여부에 대한 수치 비교

통계명	조사항목	(단위 : %)	
		혼인신고함	혼인신고 안함
가족과출산조사 (2021)	(배우자 또는 애인(파트너)이 있는 경우) 혼인신고 여부	95.6	4.4
가족실태조사 (2020)	혼인신고 여부	97.2	2.8

② 배우자와의 가사 분담 만족도

다음으로, 두 통계 간 유사한 항목은 ‘배우자와의 가사분담 만족도’ 문항이다. 가족과출산조사는 가사 분담에 대한 만족도를 조사하고, 가족실태조사는 공평하게 가사를 분담하는 정도를 조사하고 있다.

비록 만족도와 공평한 정도를 비교하는 것은 어려우나, 대략적인 추이를 살펴보면, 두 통계 간 ‘만족/공평’ 한 비율이 높고, 여성보다 남성이 가사 분담에 대한 ‘만족/공평’ 한 비율이 높은 것으로 나타났다.

<표 5> 가사 분담에 대한 견해 수치 비교

(단위 : %)

통계명	조사항목	응답항목	전체	남성	여성
가족과 출산조사 (2021)	배우자와의 가사분담 만족도	매우 만족	7.3	9.7	5.4
		만족	68.7	80.2	59.7
		만족하지 않음	20.2	9.4	28.7
		전혀 만족하지 않음	3.8	0.8	6.2
가족실태조사 (2020)	공평한 부부의 가사분담 정도 (시장보기, 식사준비, 청소 등 가사노동)	매우 공평	16.6	19.4	13.7
		약간 공평	46.1	51.4	40.7
		약간 불공평	30.5	25.5	35.6
		매우 불공평	6.9	3.7	10.0

### 3. 주요 개선의견

#### (1) 용어 설명 보완

조사과정에서 발생하는 비표본오차를 줄이기 위해서는 조사항목과 관련된 개념을 명확하게 작성하여 안내해야 한다. 또한, 응답자와 조사원이 문항의 의도를 명확하게 파악하고 응답할 수 있도록 질문의 표현을 단순화하고, 보편적으로 사용하는 용어로 구성할 필요가 있다.

#### (2) 조사표 수록사항 보완

본 통계 조사표에 수록되어 있어야 하는 항목 중 법적근거가 명시되어 있지 않으므로 이를 보완할 필요가 있다.

#### (3) 조사표 보완 검토

조사항목의 적정성, 응답항목 및 지시문의 적정성, 조사항목별 작성요령 및 유의사항 점검 결과에 따라 다음과 같이 조사표를 보완 및 검토할 필요가 있다. 또한, 본 조사는 조사 특성상 가구 내 만 19~49세 및 배우자를 모두 조사하는 형태로, 부재중인 가구원이 자기기입식으로 응답할 수 있다는 점을 고려하여, 전반적으로 조사표 내 문항의 표현과 문항 이동 지시문 등을 정비할 필요가 있다.

<표 6> 2021년 조사표 보완 검토사항

영역구분	문항번호	내용
영역1	문1, 문1-1 문11-1, 문11-2	- 중복 문항 삭제 검토
영역2	문15	- 문항의 이동 지시문 재검토
	문21	- 보기문항 구체적으로 수정 검토
영역3	문9	- 민감성이 높은 질문으로 삭제 검토
영역5	추가	- '자녀 유무' 및 '영유아/초등학생 자녀 수'에 대한 사전질문 추가 검토
영역6	문1-2	- 객관적인 표현으로 수정 검토 ex. 평소에 실제로 일하는 주당 근로시간 → 지난 1개월간 주당 평균 근로시간

영역구분	문항번호	내용
영역6	문1-9	- 시간제 여부에 관한 기준 재검토
	문4	- 전체 시간의 합계(24시간) 구성 및 작성지침 안내 필요
	문7	- 조사표 내 출산전후휴가 및 육아휴직을 분할 사용에 대한 작성기준 명시 필요
영역7	문6	- 보기문항 내 '무상으로' 표현 삭제 검토
가구일반 특성	문4~문7	- 문항별 응답 대상자에 대한 기준 재검토 필요 (비혈연 가구원 포함 여부)

#### (4) 통계자료의 기준시점 통일 필요

본 통계는 통계자료의 기본이 되는 변경승인내역, 조사지침서, 조사표 등 통계자료별 기준시점이 다르게 작성되어있다. 이용자들이 해당 통계를 파악하는 기초자료인 만큼 공표하는 자료에 동일한 내용으로 작성될 수 있도록 개선할 필요가 있다.

붙임4

# 이용자 요구사항 반영실태 진단 결과

통 계 명	가족과출산조사
승 인 번 호	331001
작 성 기 관	한국보건사회연구원
면 접 일 시	2022년 8월 25일
연 구 원	박명배
연구보조원	이다은

## 제1부 회의 준비 및 진행

### I. 회의 준비과정

1. 참석자 선정	
<ul style="list-style-type: none"> <li>● <b>참석자 선정방법</b></li> <li>- 구글링을 통한 논문 및 보고서 탐색</li> <li>- 조사 자문위원단 명단 요청</li> <li>- 전문가를 통한 스노우볼링</li> </ul>	<ul style="list-style-type: none"> <li>● <b>참석자 현황</b></li> <li>- 정책고객 (기업경영정책수립자 포함)      __1__ 명</li> <li>- 교수      __4__ 명</li> <li>- 연구원      __  __ 명</li> <li>- 대학원생 또는 대학생      __  __ 명</li> <li>- 일반인      __  __ 명</li> <li>- 기타(                    )      __  __ 명</li> </ul>
<ul style="list-style-type: none"> <li>● <b>실시 장소</b>      배재대학교 국제교류관</li> </ul>	
<ul style="list-style-type: none"> <li>● <b>소요 시간</b>      2시간</li> </ul>	

2. 회의 참석자 명부			
연번	소 속	성 명	직 위
1	국민대학교 사회학과	계○○	교수
2	고려대학교 공공사회학	김○○	교수
3	한국보건사회연구원 평등소득보장정책연구실	김○○	연구위원
4	KDI 국제정책대학원	최○○	교수
5	충남대 사회학과	김○○	교수

### II. 회의 진행

회의 진행	
<ul style="list-style-type: none"> <li>- 사회자는 사전에 질문지(인터뷰를 위한)를 배포하였음. 질문지에는 이용자 요구사항 반영을 위한 취지와 해당조사의 개요 그리고 보고서 및 원자료 다운에 대한 안내를 함. 회의진행(인사말, 참석자소개, 전반적인 통계에 대한 담론, 가족과 출산에 대한 문제점 개선사항 등)</li> </ul>	<ul style="list-style-type: none"> <li>● <b>사회자</b> : 박명배</li> <li>● <b>기록자</b> : 이다은</li> <li>● <b>관찰자</b> : 이가임</li> <li>● <b>녹음 · 녹화 여부</b> : 녹음</li> </ul>

제2부 회 의 록

작성절차별	이용자 요구사항	개선의견
1. 통계작성 기획	독립변수로 사용될 만한 변수가 부족	독립변수로 사용할 사회경제적 변수 추가 고려
2. 통계설계	과거로부터 오래된 질문의 경우 요즘의 상황에서 맞지 않는 문항이 보임	질문 변화에 따른 연속성 또는 일치성에 문제 있을수 있음. 그러나 일부 문항의 경우 다소 변경 필요
3.자료수집	일부 사항에 (예: 전배우자) 대한 추가 조사 고려, 그리고 민감한 사항에 대한 정직성 향상 방법 등	정확한 진단을 위한 조사방법 고려(조사지 활용 또는 온라인, 가족간 비밀유지 등)
5. 통계공표 관리 및 이용자서비스	원자료의 사용이 이용자 친화적이지 않다. 전체적으로 DB 정리가 필요.	하나의 데이터셋을 가구+개인 파일 형태로 서비스 고려 연도에 따른 변수명 통일 필요
	통계표의 경향성 필요	장기조사로서 중요지표의 경우 시계열로 보고서 발간
	자료의 활용성이 미약	활용을 위해 통계에 대한 홍보/자료설명회, 학술대회 개최 등(추가예산 필요)

## 제3부 이용자 요구사항 반영실태 진단 결과

### 1. 이용자 요구사항 반영실태 진단 개요 및 설계

#### 가. 진단 개요

좋은 통계란, 통계가 이용자의 사용목적에 적합하게 작성 보급되고 있어야 그 의의가 있다. 이를 확보하기 위해 체계적, 과학적으로 진단하여 개선해 나가는 과정이 필요하다. 이 과정에서 통계품질의 관련성, 정확성, 시의성 및 정시성, 비교성, 일관성, 접근성 및 명확성 등의 차원에서 측정하고 진단해야 한다. 표적집단면접(Focus Group Interview, FGI)은 이러한 이용자의 요구를 파악하는 가장 기본적인 방법 중 하나이다. 가족과출산조사를 활용하는 이용자의 요구사항을 조사하고 반영하기 위한 진단과정으로서 FGI를 실시하였으며, 실제 해당조사를 경험한 전문가를 대상으로 실시하였다.

#### 나. 진단 설계

효과적인 요구사항 반영실태 조사를 위해, FGI를 위한 사전 준비 단계에서 계획을 수립하였다. 사전단계에서 통계청 ‘FGI 실시 안내 및 질문지’의 가이드라인을 바탕으로, 가족과 출산에 맞게 수정/개선하였다. 개선사항에는 가족과 출산 조사의 특성을 파악할 수 있도록 보고서와 원자료에 대한 사항을 추가적으로 안내하고 사전에 이를 파악 할 수 있도록 전체적으로 독려하고 안내하였다.

회의는 수정된 사전질의서를 바탕으로 사회자(연구원)에 의해 인사말, 참석자 소개, 회의에 대한 의의를 설명하였다. 본격적인 이용자 요구조사에 앞서 통계에 대한 전반적인 사항에 대한 담론을 실시하였으며, 가족과 출산에 대한 문제점 및 개선 요구사항에 대한 중점 질문을 시작하였으며, 절차와 진행순서는 다음과 같다.

순서	소요시간
1. Warm up	10분
2. 통계자료이용에 대한 잠재 요구 파악	20분
3. ‘가족과 출산 조사’통계 이용 행태	30분
4. 차원별 품질상태에 대한 이용자 의견	30분
5. 이용자 요구사항 및 불만사항	30분



## 2. 진단 결과

### 가. 현황 및 이용자 요구사항

#### (1) 현황

가족과 출산 조사는 1960년대 초 제1차 경제개발5개년계획 수립 당시 인구정책 수립 및 평가를 위한 기초자료로 활용하기 위하여 처음으로 수행. 2000년대 이후에는 결혼과 출산 등 인구학적 이벤트를 중심으로 개인의 생애과정과 가족경로의 변화 과정을 관찰할 수 있는 기초 자료의 수집을 주요 목적으로 하고 있으며, 더불어 저출산대책 수립·평가를 위한 기초자료로 활용하고자 조사를 실시하고 있다.

결혼과 출산 등 인구학적 이벤트를 중심으로 개인의 생애과정과 가족경로의 변화 과정을 관찰할 수 있는 자료 수집하며, 결혼, 임신, 출산, 자녀 양육과 같은 생애사건을 중심으로 이행-지연-미이행과 관련되는 다양한 생애경로를 개인단위와 가족단위로 파악하고, 이 과정에 영향을 미치는 요인을 파악하여 종합적인 작용 기제를 분석할 수 있는 자료 수집한다.

#### - 조사이력

- 최초작성년도: 1964년
- 1979년부터 매 3년마다 조사 실시
- 1982년 통계청 승인 및 조사 명칭 변경사항

변경 연도	조사 명칭	담당 기관 및 보고서명
1964	전국가족계획실태조사	보건사회부, 「가족계획」
1971	전국출산력 및 인공임신중절조사	가족계획연구원, 「출산력과 가족계획, 1971년 출산력 및 인공임신중절조사보고」
1973	가족계획종합실태조사	가족계획연구원, 「전국가족계획 및 출산력」
1974	한국가족과 출산 조사	경제기획원·가족계획연구원, 「한국가족과 출산 조사:1차보고서」
1976	전국출산력 및 가족계획실태조사	가족계획연구원, 「전국출산력 및 가족계획평가조사」
1978	가족계획 및 출산력실태조사	가족계획연구원, 「가족계획 및 출산력실태조사」
1979	피임보급실태조사	가족계획연구원, 「가족계획 및 출산력실태조사」
1982	전국가족보건실태조사	한국인구보건연구원, 「1982년 전국가족보건실태조사」
1985	전국출산력 및 가족보건실태조사	한국인구보건연구원, 「1985년 전국출산력 및 가족보건실태조사」
2021	가족과 출산 조사	한국보건사회연구원, 「가족과 출산 조사」

2021년 가장 최근 조사기준으로 하여, 전국 700개 조사구 9,999가구 내 19~49세 남녀 14,538명을 조사하였으며, 조사내용은 다음의 9가지로 크게 분류한다.

- 1) 가구사항, 2) 부모와의 관계, 3) 동거와 결혼, 4) 임신·출산·건강, 5) 산전·산후관리, 6) 자녀양육, 7) 일, 8) 성장기와 주거이동, 9) 가치관과 인식

## (2) 이용자 요구사항

- 보고서 발행 시 가능한 지표들은 시계열로 보여주면 좋겠다.
- 이용자 친화적으로 자료가 공개되기 위해서는 많은 노력이 필요하다.
- DB의 정리 데이터셋의 핸들링, 시계열자료로 가능하게 변수명 통일 등이 필요하다.
- 많은 이용자들이 이용하도록 학술대회개최, 설명회 등의 홍보 등이 필요할 수 있다. 그러나 DB정리부터 이 모든 행위들이 예산이 뒷받침해줘야 하는데, 이것은 기관과 관계부처의 의지가 매우 필요하다.
- 좋은 조사지만 독립변수가 제한되어 있는 것 같다. 독립변수 확충 필요하다.
- 현재는 하나로 DB가 되어 있는데 가구파일과 개인파일 데이터셋으로 나누어 병합이 용이하게 하면 좋을 듯하다.
- 조사대상/설계가 변경되다 보니 일부 질문에 어색한 부분이 있다.
- 시계열 자료인데 패널조사로서의 전환도 생각해 볼 수 있다. 패널의 경우 시간의 흐름에 따라 대상자가 노쇠하고 일부 항목 출산력/ 인식 조사 등은 국가대표성을 가지기 위해서는 패널보다는 오히려 현재의 repeated measured 횡단분석이 적절할 수 있다.
- 조사의 정확성을 위해 온라인조사도 활용하면 좋겠지만, 정의와 조사 자체가 어려워 온라인으로 하면 조사정확성이 떨어질 가능성도 크다.

## 나. 주요 개선의견

### (1) 조사표 및 설계 고도화

- 부족한 또는 필요한 사회경제적 변수 추가 고려하여 독립변수를 확충하는 것을 고려한다.
- 질문 변화(또는 조사설계 변화)에 따른 연속성 또는 일치성에 문제 있을 수 있음. 그러나 일부 문항의 경우 다소 변경 필요하다.  
※ 이와 관련하여서는 조사표 점검 결과보고서에서 추가 사항 확인
- 정확한 진단을 위한 조사방법 고려해야 한다(예: 민감한 질문에 대한 조사지 활용 또는 온라인조사, 가족 간 비밀유지 조사 등).

### (2) 자료이용 활성화

- 이용자 활용 증대를 위해 하나의 데이터셋을 가구+개인 파일 형태로 서비스 고려, 연도에 따른 변수명 통일 등의 노력이 필요하다.
- 장기조사로서 중요지표의 경우 시계열로 보고서 발간하면 좋겠다.
- 조사자료의 활용을 위해 통계에 대한 홍보/자료설명회, 학술대회 개최 등(추가예산 필요)이 필요하다.



붙임5

# 마이크로데이터 품질 점검 결과

통 계 명	가족과출산조사
승 인 번 호	331001
작 성 기 관	한국보건사회연구원
연 구 원	조준기
연구보조원	박연진, 박혜원

제1부 **점검 개요**

I. 점검 개요

- 마이크로데이터 품질 점검 시 검토한 자료
  - 통계정보보고서(통계작성 기획, 통계설계, 통계처리 및 분석)
  - 통계보고서
  - 조사표, 항목 및 코드집, 가중치
  - 조사지침서
  - 통계승인사항
  
- 마이크로데이터 품질 점검 내용
  - 관리 주체, 마이크로데이터 메타자료 현황 점검
  - 표본설계와의 일치성 점검
  - 공표자료와 마이크로데이터 집계치의 일치율 점검

II. 마이크로데이터 개요

조 사 명	가족과출산조사	
작 성 기 관 명	한국보건사회연구원	
작 성 주 기	3년	
작성기준년도	2021년	
전수/표본조사	전 수 ( )	표 본 ( ● )
조 사 대 상	○ 가구 내 만 19~49세 성인 남녀	
주 요 조 사 항 목	○ 가구 및 가구원 사항 ○ 부모와의 관계 ○ 동거와 결혼 ○ 임신·출산 건강, 산전·산후 관리 ○ 자녀양육 ○ 일 ○ 성장기와 주거 이동 ○ 가치관과 인식	

제2부 **점검 결과 요약**

구 분	점검결과	개선의견	비 고
마이크로데이터 생성·관리 현황	- 작성기관에서 생성·관리하고 있는 것으로 확인됨	-	
마이크로데이터 서비스 현황	- 마이크로데이터를 자체 제공하고 있는 것으로 확인됨	- MDIS(통계청)를 통해 마이크로데이터 제공 검토	
마이크로데이터 관련 메타자료 보유 현황	- 가중치를 포함한 마이크로데이터, 조사표, 코드집 및 파일설계서, 공표용 보고서 등의 메타자료를 보유하고 있는 것으로 확인됨	-	
일치율	- KOSIS 통계표와 마이크로데이터 간의 일치 여부 점검 결과, 80개의 통계표 중 80개(100%)의 통계표가 일치함 - 점검 중 산출오류로 수치 불일치 확인되어 9개의 KOSIS 통계표가 수정됨	- 체계적인 마이크로데이터 관리	
표본설계와의 일치성	- 모수추정식에 따른 통계를 산출하고 있음 - 최종 응답 표본 수와 마이크로데이터 건수가 서로 일치하나, 표본 배분 결과와는 다소 차이남	- 표본설계에 따른 조사수행 관리	
기타	- 일치율 점검 과정에서 KOSIS 통계표를 수정함에 따라 이전에 공표된 온라인 간행물도 수정됨	- 공표 후 오류에 대한 조치사항 공지	

## 제3부 마이크로데이터 품질 점검 결과

### 1. 점검 개요

마이크로데이터 품질 점검은 통계작성기관이 보유 및 관리하고 있는 마이크로데이터 및 관련 메타자료를 제공받아 기초점검 및 실질점검(표본설계와의 일치성 점검, 일치율 점검)을 실시하였다.

기초점검은 관리기관 적합성과 메타자료 적정성(누락자료, 파일형태, 주요항목의 이상여부)을 점검하며, 실질점검은 표본설계와의 일치성(표본 크기, 모수 추정식 등)을 점검하고 현재 공표된 통계표와의 수치비교를 통하여 마이크로데이터 정합성을 점검하는 것이다.

점검결과는 관리기관 적합성, 메타자료 적정성에 대하여 점검 의견으로 정리하였고, 마이크로데이터 오류에 대한 원인을 분석하였다. 그리고 마이크로데이터 품질 점검 과정에서 도출된 문제점 및 개선요구사항 등을 종합하여 정리 및 분석하였다.

### 2. 점검 결과

#### (1) 마이크로데이터 생성·관리 현황

가족과출산조사 마이크로데이터는 작성기관인 한국보건사회연구원에서 3년 주기로 생성하고, 관리하는 것으로 확인하였다.

가족과출산조사는 담당자가 조사오류, 입력오류, 논리오류 등 수정하는 과정을 거치고 응답자를 식별할 수 있는 데이터들은 비식별 처리 및 개인정보 삭제 처리하여 최종 마이크로데이터를 생성한 것으로 나타났다. 생성된 마이크로데이터는 작성기관에서 직접 관리하는 것으로 확인하였다.



**(2) 마이크로데이터 서비스 현황**

가족과출산조사는 작성기관인 한국보건사회연구원 보건복지 데이터포털 홈페이지를 통해 1991년~2018년 기준 마이크로데이터를 서비스하고 있는 것으로 확인하였다. 해당자료는 홈페이지에서 데이터 선택 및 신청서를 제출하면 담당자의 승인 후 무료로 다운로드하여 사용할 수 있는 것으로 확인되었다.

**(3) 마이크로데이터 관련 메타자료 보유 현황**

통계이용자가 마이크로데이터를 제대로 활용하기 위해서는 마이크로데이터뿐만 아니라 마이크로데이터에 대한 메타자료도 필요하다. 데이터를 이해하고 활용하는 데 필요한 메타자료에는 조사표, 코드집 및 파일설계서, 공표용 보고서 등이 있다. 이 밖에도 조사지침서, 내검규칙, 집계표설계서 등의 참고자료가 있으며 경우에 따라 데이터 스크립트, 리코딩 방법, 가중치 산술식, 통계기법 설명자료 등이 필요하다. 가족과출산조사의 경우, 조사표, 항목 및 코드집, 공표용 보고서, 가중치 등의 필수자료와 조사지침서를 보유하고 있는 것으로 확인하였다.

**<점검용 자료 제출여부>**

항목	상세	제출여부	비고
마이크로 데이터	KOSIS 집계표 기준 모든 변수 및 가중치 포함 (TXT, SPSS, SAS, XLSX 등 형식)	제출	-
	조사표	제출	-
필수 메타자료	코드집 및 파일설계서 (무응답 처리방법 포함)	제출	-
	공표용 보고서	제출	-

**(4) 일치율**

KOSIS 통계표와 마이크로데이터를 통해 재현한 통계표 간 일치율 최종 점검 결과, 80개의 통계표 중 80개(100%)의 통계표가 모두 일치하는 것으로 나타났다.

다만, 품질 점검 과정에서 [자녀별 월평균 양육비 총액], [기혼여성의 총 임신

횡수] 등 9개의 통계표에서 수치 불일치를 확인하였다. 해당 통계에 대해 불일치 원인을 검토한 결과, 마이크로데이터 문제가 아닌 통계 산출과정에서 오류가 있음을 확인하였고, 이에 따라 KOSIS 통계표 9개가 수정되었다.

**<일치율 점검 결과>**

점검 집계표 수(개)			일치율(%)
계	일치 수	불일치 수	
80	80*	0	100

\*소수점 차이 포함(한 단위 이하)

**(5) 표본설계와의 일치성<sup>1)</sup>**

정확성 높은 통계를 생산하기 위해서는 표본설계에 따른 추정이 이뤄져야 한다. 이를 점검하기 위해 주요 모수를 대상으로 추정식대로 집계를 하고 있는지 여부와 표본 설계된 표본 크기 및 응답 표본 수와 마이크로데이터 건수 간 일치 여부를 점검하였다.

먼저, 본 통계의 모수 추정식을 마이크로데이터 및 통계프로그램을 활용해 검증한 결과, <참고 1> 추정식대로 집계하고 있는 것을 확인하였다.

**<참고 1>**

모수 추정식

$$\hat{Y} = \frac{\sum_{h=1}^L \sum_{i=1}^{n_h} \sum_{j=1}^{m_{hi}} w_{hij} y_{hij}}{\sum_{h=1}^L \sum_{i=1}^{n_h} \sum_{j=1}^{m_{hi}} w_{hij}}$$

( $w_{hij}$  : 가중치,  $y_{hij}$  : 관찰값)

( $L$  : 층의 수,  $n_h$  : 층  $h$ 에서의 표본조사구 수)

( $m_{hi}$  : 층  $h$ 내  $i$ 번째 표본조사구의 응답자수)

(  $w_{...} = \sum_{h=1}^L \sum_{i=1}^{n_h} \sum_{j=1}^{m_{hi}} w_{hij}$  : 전체 응답자에 대한 가중치의 합계 )

다음으로 본 통계의 최종 응답 표본 수와 마이크로데이터 건수 간 일치 여부를 점검한 결과, 서로 일치하는 것으로 나타났다. 다만, 표본 배분 결과와 마이크로데이터 건수 간 다소 차이가 있는 것으로 나타났다.

1) 점검용 마이크로데이터에서 확인 가능한 변수로 점검한 결과임

<참고 2>

할당 표본 크기

(단위 : 가구)

표본 배분 결과			
지역	계	동부	읍·면부
전국	10,500	8,670	1,830
서울	1,095	1,095	0
부산	825	780	45
대구	630	555	75
인천	750	735	15
광주	375	375	0
대전	480	480	0
울산	360	300	60
세종	195	150	45
경기	1,740	1,500	240
강원	660	450	210
충북	690	450	240
충남	480	270	210
전북	495	405	90
전남	300	165	135
경북	585	360	225
경남	540	375	165
제주	300	225	75

최종 응답 표본 수 및 마이크로데이터 건수

(단위 : 가구)

최종 응답 표본 수 및 마이크로데이터 건수			
지역	계	동부	읍·면부
전국	9,999	8,214	1,785
서울	1,058	1,058	0
부산	767	726	41
대구	591	519	72
인천	706	691	15
광주	362	362	0
대전	452	452	0
울산	342	285	57
세종	186	140	46
경기	1,649	1,418	231
강원	644	443	201
충북	650	432	218
충남	463	257	206
전북	464	381	83
전남	290	146	144
경북	568	364	204
경남	512	339	173
제주	295	201	94

**(6) 기타**

마이크로데이터 일치율 점검과정에서 통계 산출 오류로 총 9개의 KOSIS 통계표가 수정됨에 따라 통계의 정확성이 개선되었다. 이에 따라 이전에 공표된 보고서와 달라진 통계표의 수정이 이루어졌다.

### 3. 주요 개선의견

#### (1) MDIS(통계청)를 통해 마이크로데이터 제공 검토

통계의 접근성을 높이기 위해 자체 제공뿐만 아니라 통계청 MDIS를 통한 마이크로데이터 서비스 활용을 검토할 필요가 있다. 마이크로데이터 서비스 시 이용자들은 정책반영, 연구목적, 현황파악 등 목적에 따라 다양하게 활용할 수 있어 이용자 만족도를 높일 수 있다.

#### (2) 체계적인 마이크로데이터 관리

통계공표에 사용한 최종 마이크로데이터는 작성기관에서 체계적인 시스템으로 관리해야 한다. 가족과출산조사의 경우 품질 점검 과정에서 통계 산출 오류로 공표자료의 수정이 이루어졌으며 수치가 수정되었다. 정확한 통계 산출을 위해 마이크로데이터가 최종자료로 생성되기까지의 과정 등을 명확하고 체계적으로 관리할 필요가 있다.

#### (3) 표본설계에 따른 조사수행 관리

표본설계 내역서에 제시된 층별 표본 수와 마이크로데이터 건수 간 비교 결과 다소 차이가 있는 것이 확인되었다. 이러한 편차를 줄이기 위해 향후 작성기관에서 표본설계에 따른 조사가 수행될 수 있도록 관리할 필요가 있다. 이를 통해 표본설계에 따른 마이크로데이터 생성이 가능하여 통계의 품질을 유지할 수 있을 것이다.

#### (4) 공표 후 오류에 대한 조치사항 공지

통계자료 공표 후 오류가 발견되어 수정 조치를 한 경우 그 내용을 기록하여 차후에 이런 오류가 재발하지 않도록 하는 것이 중요하다. 또한, 수정 전 공표자료를 이용한 이용자가 있을 수 있으므로 오류의 내용, 원인, 수정 내용, 조치 과정 및 결과 등에 대해 공지하여 이용자에게 알리는 것이 필요하다.

※ [참고] 점검 집계표 일치 여부

<점검 집계표별 일치 여부>

구분	통계표명	일치여부
KOSIS (80개)	부모에게 정기적으로 현금이나 현물을 드리는지의 여부	일치
	지난 1년간 부모에게 가사일, 병간호 등을 해드린 경험 유무	일치
	일상적인 고민을 나눌 수 있는 대상(중복응답)	일치
	배우자 또는 애인(파트너)이 있는 경우, 혼인신고 여부	일치
	(법률혼) 배우자의 결혼 시 심리, 정서적으로 안정된 생활에 기대한 정도	일치
	이혼 경험이 있는 응답자의 최근 이혼의 주된 이유	일치
	최근 1년간 경험한 생식계 증상에 대한 대처 방법(중복응답)	일치
	현재 성관계 상대와의 피임 결정 주체	일치
	과거 결혼경험이 있는 경우, 자녀출산 결정에 있어서 의견반영	일치
	배우자와의 가사 분담 만족도	일치
	자녀별 월평균 양육비 총액	일치
	노동시간 적절성	일치
	출생아별 출산전후휴가 및 육아휴직 여부	일치
	첫 결혼 당시 첫 주택(신혼집)의 점유 형태	일치
	부부 역할 분담 가치관: 아이는 아빠보다 엄마가 더 잘 키운다.	일치
	결혼 필요성에 대한 태도	일치
	‘결혼할 생각 없이 동거하는 것도 괜찮다’는 견해에 대한 태도	일치
	결혼 결정 시 중요하게 고려해야 하는 정도: 배우자의 경제적 여건	일치
	향후 자녀 계획 시 중요하게 고려해야 하는 정도: 주거 여건	일치
	이상자녀수	일치
	자녀에 대한 태도 동의 정도: 자녀는 부모에게 경제적으로 부담이 된다.	일치
	기혼여성(19~49세)의 일반특성	일치
	기혼여성(19~49세)의 최근 이혼 당시 해당 배우자와의 자녀 유무	일치
	기혼여성(19~49세)의 피임 경험	일치
	기혼여성(19~49세)의 총 임신 횟수	일치
	기혼여성(19~49세)의 자녀출산 결정에 있어서 의견 반영	일치
	기혼여성(19~49세)의 난임 시술 경험	일치
	기혼여성(19~49세)의 초진시기	일치

\*점검한 총 80개 표 중 유형별 일부 집계표만 나열함

붙임6

## 공표자료 오류 점검 결과

통 계 명	가족과출산조사
승 인 번 호	331001
작 성 기 관	한국보건사회연구원
연 구 원	박명배
연구보조원	이다은

## 제1부 공표자료 오류 점검 결과

### 1. 점검 개요

「통계정보보고서」의 공표 관련 내용을 검토하고, 국가통계포털(KOSIS)에서 제공되는 자료와 작성기관에서 작성해서 제공하는 자료 간의 일치 여부를 점검하였다. 진단대상통계의 기준자료(점검 시점을 기준으로 가장 최근에 발간된 보도자료, 통계보고서 등의 통계간행물 또는 통계표 입력 시 사용한 원본 보고서)를 지정하고, KOSIS 통계표와 국제기구 자료를 대상으로 아래의 사항들을 점검하였다.

#### (1) 통계표 형식 및 내용 점검

KOSIS 통계표 점검 결과, 오류 내용이 확인되지 않아 현재 서비스 중인 KOSIS 통계표가 적절한 것으로 판단되었다.

#### (2) 통계표 수치자료 점검

기준자료와 KOSIS 통계표에 수록된 내용을 비교하여 수치를 점검한다. 단순 오류나 오타뿐만 아니라 과거 시계열, 다른 통계표 등과 비교하여 논리적 타당성을 점검한 결과 오류 자료는 없었다.

#### (3) 국제기구 제공자료 점검

OECD, ILO, UN 등 국제기구에 통계자료를 제공하는 경우 국제기구 요구자료 및 제공현황을 파악하고, 국제기구에 제출한 자료와 국제기구의 간행물이나 DB 등에 서비스되는 자료의 일치 여부를 비교하고 그 원인을 파악하여야 하나, 가족과 출산 통계는 공식적으로 국제기구에 자료를 제공하고 있지 않다.



## 2. 점검 결과

### (1) 통계표 형식 및 내용 점검

통계표 형식 및 내용은 작성기관이 제출한 자료와 통계청에서 제공되는 자료 간에 일치하고 있는 것으로 확인하였다.

### (2) 통계표 수치자료 점검

기준자료와 KOSIS 통계표에 수록된 내용을 비교하여 수치를 점검한다. 단순 오류나 오타뿐만 아니라 과거 시계열, 다른 통계표 등과 비교하여 논리적 타당성을 점검한다. KOSIS에서 제공하는 가족과 출산 조사 관련 통계와 작성기관인 보건사회연구원이 작성하여 공표하는 자료는 일치하고 있다.

### (3) 국제기구 자료제공 일치 여부 점검

가족과 출산 조사는 국제기구에 통계자료를 제공하지 않는 것으로 확인하여, 점검에서 제외하였다.



## 부 록. 통계품질진단 개요

### 1. 통계품질진단의 개념

현대적 의미의 통계품질은 ‘통계가 이용자에게 얼마나 이용하기 적합하게 작성 및 제공되고 있는가를 나타내는 특성’으로서 통계품질관리는 ‘통계이용자들에게 통계를 사용하는데 적합하도록 생산하는 방법뿐만 아니라 이용자에게 만족을 주면서 가장 경제적인 방법으로 통계를 작성·보급·관리하기 위한 모든 수단을 통합하는 체계’를 말한다.

따라서, 통계품질진단이란 생산된 통계가 이용자에게 얼마나 유용하게 사용되고 있는지를 살펴보는 과정으로서 국가 정책 결정의 기초 자료로 이용되는 국가승인통계에 대한 품질수준을 진단하여 국가통계의 품질 향상 및 신뢰도 제고를 목적으로 한다.

통계청에서는 통계품질의 수준을 관련성, 정확성, 시의성/정시성, 비교성/일관성, 접근성/명확성이라는 5가지 차원으로 정의하고 있으며, 통계품질진단은 5가지 차원의 품질수준이 어느 정도인지를 측정하고 각 차원의 품질수준을 높이기 위해 통계를 어떻게 개선해야 하는지 그 방향을 제시하고자 하는 것이다.

또한, 통계청이 제시한 통계품질진단의 과정은 첫째, 통계정보보고서를 활용한 품질진단, 둘째, 자료수집 체계 점검, 셋째, 조사표 설계 및 유사통계 비교·분석 점검, 넷째, 표본설계 점검, 다섯째, 이용자 요구사항 반영실태 진단, 여섯째, 마이크로데이터 품질 점검, 일곱째, 공표자료 오류 점검으로 이루어지며, 이러한 과정을 통해 통계생산과정에 대한 품질관리에 기초한 보다 정확하고 신뢰성이 높은 우수한 통계를 생산함과 동시에 이렇게 생산된 통계가 향후 이용자의 요구를 충족시킬 수 있도록 하는데 통계품질진단의 필요성과 궁극적인 목적이 있다.

## 2. 통계품질진단 체계

### 가. 통계정보보고서 작성

통계의 중요성이 강조되고 이용이 활성화되면서 통계자료와 함께 해당 통계의 작성 방법 등의 정보 요구도 높아졌다. 그 동안의 품질진단에서는 통계 작성 절차에 따른 양적·질적 정보를 「통계정보보고서」로 작성하여 통계 이용자에게 제공하였다. 또한, 통계생산자가 통계생산의 기반자료로 활용하여 절차적 품질 수준을 향상하도록 하였다.

이에 새롭게 생산된 통계도 이용자용 가이드이자 생산자용 편람으로 사용하기 위한 「통계정보보고서」를 작성하여야 하며, 지속적으로 생산하는 통계는 기존에 작성된 「통계정보보고서」를 보완하여 활용하여야 한다.

### 나. 통계정보보고서 활용 진단

이용자의 정확한 이해와 활용, 통계제반과정 및 산출물에 대한 정보 등 각 과정에 대한 품질정보 제공을 위한 통계정보보고서는 총 6장으로 구성되어 있다. 진단에서는 「통계정보보고서」에 수록되어 있는 6개의 작성절차별로 품질지표를 구성하여 통계의 품질수준을 측정하며, 기본적인 통계작성절차를 준수하는지 여부도 점검한다.

#### (1) 제1장 통계작성기획

통계 이용자의 입장에서 통계의 특성과 필요성 등 핵심적인 내용이 통계 개요에 수록되어 있는지 점검하고, 통계작성절차 전반에 대하여 진단한 결과를 작성한다. 또한 통계에 대한 작성목적이 명확한지, 통계의 주된 활용 분야가

무엇인지 등을 진단하고, 통계를 이용하는 이용자에 대한 관리 및 의견수렴 등에 대한 점검 결과를 기반으로 진단결과를 작성한다.

## (2) 제2장 통계설계

통계는 작성목적에 맞게 조사내용 및 조사표를 설계하여야 하며, 응답자에게 조사목적에 부합하는 정보를 얻기 위해 노력하여야 한다. 이를 위해 응답자가 쉽게 응답할 수 있도록 용어나 분류 기준 등을 국내 또는 국제기준을 적용하는지 점검하고, 조사표의 기본 구성요소에 대한 수록 여부 등을 진단한다. 또한, 통계는 시대가 변함에 따라 진화하고 발전하여야 한다. 이에 따라, 조사표의 변경이력 등이 관리되고 있는지 진단한다.

또한, 조사를 위해서는 모집단과 표본추출틀에 대한 정의가 명확하게 설정되어야 하며, 특히 표본 조사의 경우 표본설계 및 모집단과 표본추출틀의 주기적인 갱신 등을 검토하고 진단결과를 작성한다.

## (3) 제3장 자료수집

통계를 작성하기 위해서는 조사표를 이용하여 응답자로부터 응답을 받아내는 것이 가장 중요한 작업이다. 시대가 변함에 따라 자료를 수집하는 방식도 변화하고 있으며, 응답률 등을 고려하여 다양한 방식으로 조사를 실시하고 있다.

특히, 면접조사의 경우, 조사원의 채용 및 교육 등은 조사의 성공 여부를 좌우할 정도로 중요하다. 조사를 위한 업무, 조사준비, 홍보, 명부보완 등을 체계적으로 관리하고 있는지를 진단하고, 현장에서 발생할 수 있는 문제에 대한 관리방안 등이 마련되어 있는지도 진단한다. 그리고 무응답이 발생한 경우, 적절한 대체 방법이 강구되어 있는지를 점검하고, 사후조사 실시 여부 및 결과 조치방안을 확인한다. 위의 사항을 종합적으로 검토하여 진단결과를 작성한다.

또한 조사환경이 열악해짐에 따라 행정자료를 활용하여 다양한 방식으로 조사 자료의 보완 및 점검을 실시하고 있다. 이에 통계에 활용하는 행정자료의 활용 목적 및 내용, 특성 등을 파악하여 본 통계작성에 활용하는지에 대해 검토하고 진단 결과를 작성한다.

#### (4) 제4장 통계처리 및 분석

수집된 자료를 시스템적으로 검토하고 작성하기 위해, 코딩 및 코드체계 등이 정립되어 있는지와 입력된 자료를 기반으로 자료를 내검하는 방식과 무응답의 유형에 따른 실태 등을 점검한다. 수집된 자료 중 행정자료를 활용하는 경우, 행정자료의 매칭방법 등을 대해 검토하고 진단 결과를 작성한다. 즉, 통계로 작성되기 위해 사용되는 자료의 처리과정 전반에 대하여 점검한 후 진단 결과를 작성한다.

수집된 자료에 대한 기본적인 정제작업이 완료되면, 이것을 기반으로 통계를 추정하고 분석하게 된다. 통계추정을 위해선 표본설계 당시와 동일하게 조사되지 못한 부분을 가중치 조정 등을 통해 추정을 실시하고, 주요 항목들에 대한 변동계수 등이 기획의도와 동일하게 도출되고 있는지 등을 검토한다.

특히 지수를 작성하는 통계의 경우, 지수 유형 및 산식 등을 점검하고 개편 여부 등을 점검한다. 또한, 계절조정이 필요한 통계의 경우, 계절조정과정 및 내용에 대하여 점검한다. 이 모든 과정에 대하여 점검하고 진단결과를 작성한다.

#### (5) 제5장 통계공표, 관리 및 이용자서비스

통계가 작성되면 그 통계결과를 공표하여 이용자가 유용하게 활용할 수 있도록 해야 하고, 이용에 혼란을 줄 수 있는 사항은 사전에 공지하여 이용에 어려움이 없도록 조치하여야 한다. 따라서 공표일정, 통계설명자료 제공현황, 마이크로데이터 제공현황, 비밀보호 및 보안사항 등을 점검하고 진단결과를

작성한다. 또한 통계작성방법 유지, 시계열 단절 여부 등과 동일영역 통계와의 일관성 등도 점검하고 진단결과를 작성한다.

#### (6) 제6장 통계기반 및 개선

통계를 작성하는 환경에 대한 진단 또한 통계의 품질에 직접적인 영향을 미친다. 통계를 기획하고 분석하는 인력 현황과 위탁에 의해 작성되는 경우, 통계청에서 제시한 통계조사 민간위탁 지침의 준수여부와 통계품질향상을 위한 노력 등을 점검하고 진단결과를 작성한다.

#### 다. 자료수집 체계 점검

자료수집 체계 점검은 조사기획자, 조사관리자, 조사원 등 자료수집 과정에 직접적으로 관여하는 사람들을 대상으로 자료가 정확히 수집되었는지, 절차적 오류는 없는지 등을 점검한다. 특히, 자료수집 과정에서 나타날 수 있는 자료수집 오류의 가능성을 체계적으로 점검하고, 발생한 또는 발생 가능한 문제점을 찾아 개선방안을 도출하여 자료수집 과정에서의 품질을 개선하려는 과정이다.

#### 라. 표본설계 점검

표본설계 점검에서는 진단통계의 모집단, 표본추출틀, 표본추출방법, 목표오차, 표본규모, 가중치, 추정식, 주요 항목별 공표 범위 등 표본설계와 관련한 일련의 과정을 정밀 검토하여, 모집단을 잘 대표하는 통계자료가 생산되고 있는지 점검한다.

#### 마. 조사표 설계 및 유사통계 비교·분석 점검

조사표 설계 점검에서는 주요 용어 및 항목별 정의, 조사표 구성, 조사표 설계 및 변경 절차, 설문응답 지시문, 응답보기의 포괄성·상호배타성을 만족하는지 점검한다. 그 다음 각 항목별 기준시점에 일관성, 조사표 변경 이력, 조사항목별 작성요령 및 유의사항을 점검한다.

유사통계 비교·분석 점검은 공표하고 있는 통계 중 동일하거나 유사한 통계가 있는지 검토한다. 점검통계와 유사한 항목이 있는 통계간의 작성기관, 작성목적, 작성대상 및 범위, 작성단위, 작성주기, 기준시점, 공표시기, 표본조사 여부, 작성규모를 비교하고 유사항목의 결과값 및 추이가 유사한지 점검한다.

#### 바. 이용자 요구사항 반영실태 진단

통계 이용자는 이용하는 통계로부터 기대하는 정보를 충분히 얻기 원하므로, 품질이 우수한 통계는 이용자가 원하는 정보를 많이 제공할 수 있어야 한다. 따라서 통계 이용자가 해당 통계자료에 대해 얼마나 만족하는지를 살펴보는 것이 필요하다. 이를 위해 진단 대상통계와 관련하여 정책수립 및 평가, 학술연구 등에 직접 활용한 경험이 있는 전문 또는 일반이용자로 구성된 이용자 요구사항 반영실태 진단(FGI)을 실시하여 통계이용자의 통계에 대한 만족 수준과 요구사항 반영수준이 충분히 반영되는지를 진단한다.

#### 사. 마이크로데이터 품질 점검

이용자의 유용한 마이크로데이터 활용을 위하여 충분한 메타데이터(파일설계서, 코드북 등) 및 정확한 마이크로데이터 제공이 필요하다. 이를 위해 마이크로데이터 품질 점검에서는 데이터의 정확성 진단을 목적으로 마이크로데이터 관리체계 및 메타자료 점검, KOSIS 공표항목 기준 집계표 일치율을 점검한다.

#### 아. 공표자료 오류 점검

작성절차에서는 오류가 없는 통계일지라도 공표되는 과정에서 오류가 발생한다면 통계품질을 떠나 잘못된 통계를 사용하게 된다. 공표자료 오류 점검에서는 통계서비스의 질을 향상시키기 위해 KOSIS에 제공되는 통계표에 대한 수치, 단위표기, 주석 등을 점검하고, 국제기구 제공 통계의 경우에는 기관에서 제공한 수치와 국제기구에서 보고서 및 DB를 통해 발표한 수치를 상호비교하여 불일치한 수치 유무를 점검한다.



### 3. 통계품질 수준 측정

#### (1) 관련성

관련성이란 이용자 관점에 초점을 둔 측면으로 통계의 포괄범위와 개념, 내용 등이 이용자 요구에 부합되는 정도를 의미한다. 즉, 통계이용자에게 얼마나 의미 있고 유용한 통계를 작성하여 제공하고 있는가와 관련된 개념이다. 여기서는 통계의 작성목적에 명확히 설정하고 이를 달성하기 위하여 이용자 파악, 전문가 자문회의, 이용자 만족도 조사 등 이용자 요구를 지속적으로 파악하여 통계에 반영하고 있는지와 관련한 사항을 중심으로 점검한다.

#### (2) 정확성

정확성이란 측정하고자 하는 모집단의 특성을 추정함에 있어 이 추정된 값이 미지의 참값에 얼마나 근접하는가의 정도를 의미한다. 정확성과 관련한 품질진단에서는 표본설계, 표본오차, 비표본오차, 자료수집방법, 면접소요시간 등을 중심으로 발생 가능한 표본오차 및 비표본오차의 크기와 발생원인 등을 탐색하고 오차를 최소화하기 위한 방안을 마련하고 있는지를 점검한다.

#### (3) 시의성 및 정시성

시의성은 작성기준시점과 결과공표시점간의 차이를 나타내는 통계의 현실 반영도와 관련된 개념으로서 작성기준시점과 결과발표시점이 근접할수록 시의성이 높은 통계이다.

정시성은 공표한 날짜와 사전에 계획된 공표 날짜 사이의 시간 지체 정도를 나타내며, 예고된 공표시기를 정확히 준수하는가에 대한 개념이다. 여기서는 통계작성주기, 작성기준시점과 공표일까지의 소요기간, 공표예정일과 실제공표일의 차이, 공표지연 사유 등을 중심으로 점검한다.

#### (4) 비교성 및 일관성

비교성은 시간 흐름과 영역에 따라 비교되는 정도를 의미한다. 즉, 시간이나 공간이 달라도 통계자료가 공통된 기준(통계개념, 측정도구, 측정과정 및 기초자료)으로 집계되어 서로 비교 가능한지를 진단하는 차원이다. 따라서 비교성에서는 지리적 및 비지리적 영역 또는 시간적 통계를 비교할 때 통계작성에 적용된 개념, 정의와 측정방법의 차이가 주는 영향 등을 중심으로 점검한다.

일관성이란 동일한 경제·사회현상에 대해 서로 다른 기초자료나 작성방법, 작성주기(공표주기)에 의해 작성된 통계자료들이 서로 얼마나 유사성을 지니는가에 대한 정도를 의미한다. 따라서 서로 다른 기초자료나 작성방법에 의해 작성되었더라도 동일한 현상을 반영하는 통계자료들은 서로 유사한 결과를 보여야 한다. 일관성에서는 잠정자료와 확정자료, 연간자료와 분기(월) 자료를 비교한 내적일관성 여부와 다른 통계자료와 유사한 결과를 보이는지 비교한 결과 등을 중심으로 점검한다.

- \* 비교성과 일관성은 유사한 개념이다. 일관성은 통계 간 결과가 유사한지 보는 것이고, 비교성은 통계에서 사용한 개념, 분류, 기준 등이 유사하여 비교가능한지를 보는 것이다.

#### (5) 접근성 및 명확성

접근성은 이용자가 통계자료에 대해 손쉽게 접근할 수 있는 정도를 말하며, 명확성은 통계가 어떻게 만들어졌는지에 대한 정보제공 수준을 말한다. 통계자료의 데이터베이스화, 간행물 및 보도자료 홈페이지 게시, SNS를 통한 속보 전송 등 다양한 방법으로 자료를 제공하고 이용자의 검색이 용이하도록 하는 것은 통계의 접근성을 높이는 활동이다. 여기서는 이용자들이 통계자료를 쉽게 이용할 수 있도록 이용자 친화적인 절차로 통계정보를 제공하고 있는지, 이용자를 위한 적절한 정보와 지원을 하고 있는지 등을 중심으로 점검한다.

2022년 정기통계품질진단 진단결과보고서

---

발 행 일      2022년 12월  
발 행 인      통계청장 한훈  
발 행 처      통계청 통계정책국 품질관리과  
                 대전시 서구 청사로 189  
인 쇄 처      위드나래

---



## 안 내

1. 연구보고서의 내용을 발표 또는 인용할 때에는 반드시 올바른 인용 및 출처표시 방법을 준수해야 합니다.
2. 연구보고서의 지식재산권은 통계청에 있습니다.