

발간등록번호

11-1240000-001673-01

『국민여행조사』
2023년 정기통계품질진단 결과보고서

2023 Regular Assessment Report

한국통계진흥원

2023. 12.

본 보고서는 한국통계진흥원이 통계청으로부터 위탁을 받아 진단한 결과입니다. 보고서의 내용은 한국통계진흥원(연구진)이 진단한 내용이며, 통계작성기관의 확인을 거쳐 작성했습니다.

제 출 문

통계청장 귀하

본 보고서를 “『국민여행조사』 2023년 정기통계품질진단” 과제의 최종보고서로 제출합니다.

2023 년 12 월 31 일

연 구 원 : 한양사이버대학교 임희정 교수

조사표·유사통계 : 한국통계진흥원 정미량
연 구 원

표 본 연 구 원 : 한국통계진흥원 이영민

M D 연 구 원 : 한국통계진흥원 정미량

목 차

결과보고서 요약문	1
정기통계품질진단 흐름도	2
제 1 장 진단대상통계 개요	3
제 2 장 통계품질진단 결과	5
제 1 절 통계작성절차별 진단결과	5
1. 통계작성 기획 진단결과	5
2. 통계설계 진단결과	9
3. 자료수집 진단결과	13
4. 통계처리 및 분석 진단결과	18
5. 통계공표, 관리 및 이용자서비스 진단결과	22
6. 통계기반 및 개선 진단결과	27
제 2 절 품질차원별 진단결과	30
1. 관련성	30
2. 정확성	31
3. 시의성/정시성	31
4. 비교성/일관성	32
5. 접근성/명확성	32
제 3 절 진단결과 종합표	34
제 3 장 개선과제별 개선방안	35
제 1 절 국가통계포털 통계설명자료 보완	36

1. 현황 및 문제점	36
2. 세부 개선과제 내용	36
제 2 절 간행물 통계표 보완	38
1. 현황 및 문제점	38
2. 세부 개선과제 내용	38
제 3 절 조사표 수록사항 추가	39
1. 현황 및 문제점	39
2. 세부 개선과제 내용	39
제 4 절 조사문항 수정 및 보완	40
1. 현황 및 문제점	40
2. 세부 개선과제 내용	40
제 5절 개선과제 요약	43
붙임1) 자료수집 체계 점검 결과	45
붙임2) 이용자 요구사항 반영실태 점검 결과	55
붙임3) 공표자료 오류 점검 결과	65
붙임4) 조사표 설계 및 유사통계 비교·분석 점검 결과	71
붙임5) 표본설계 점검 결과	87
붙임6) 마이크로데이터 품질 점검 결과	105
부 록. 통계품질진단 개요	115
1. 통계품질진단의 개념	115
2. 통계품질진단 체계	116
3. 통계품질 수준 측정	121

표 목 차

<표 1> 국민여행조사(2022 기준) 개요	3
<표 2> 통계작성 기획 진단결과	8
<표 3> 통계설계 진단결과	11
<표 4> 자료수집 진단결과	15
<표 5> 통계처리 및 분석 진단결과	20
<표 6> 통계공표, 관리 및 이용자서비스 진단결과	24
<표 7> 통계기반 및 개선 진단결과	28
<표 8> 진단결과 종합표	34
<표 9> 개선과제 요약	43

그 립 목 차

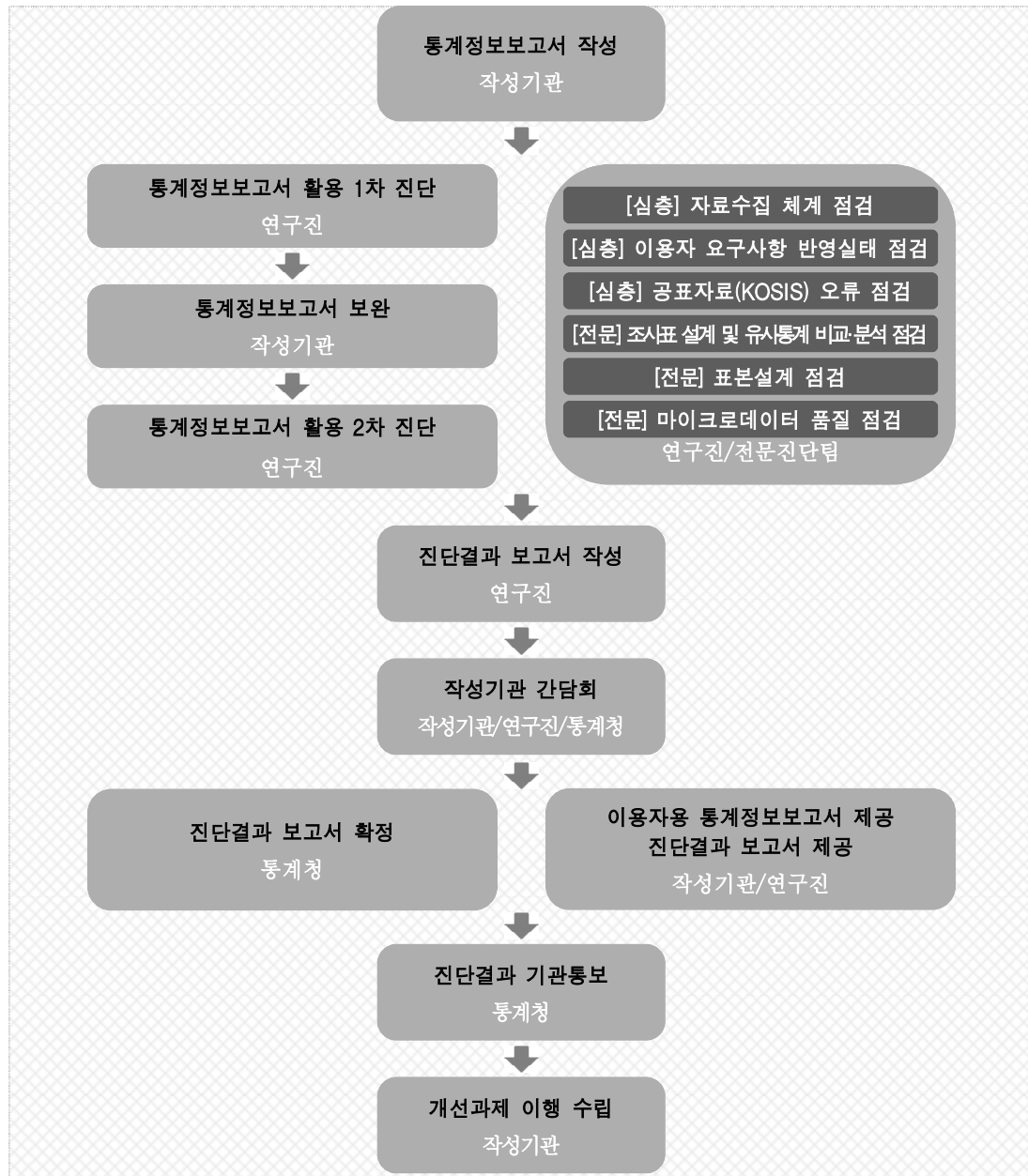
<그림 1> 통계품질진단 흐름도	2
<그림 2> 『국민여행조사』 품질차원별 진단점수(방사형 그래프)	30

결과보고서 요약문

진단통계명	「국민여행조사」 (문화체육관광부)
주 제 어	국내여행, 관광여행, 여행지출액, 여행행태, 여행평가
진 단 기 간	2023. 2. ~ 2023. 12.
진 단 기 관	통계청, 한국통계진흥원
연 구 진	임희정, 정미량, 이영민
<p>이번 진단에서 활용한 통계는 2023.06.28.에 공표된 2022년 국민여행조사이다.</p> <p>본 진단은 국민여행조사의 전반적인 품질 상태를 살펴보고, 본 조사를 통해 제공되는 국가통계에 대한 신뢰성을 제고할 수 있는 방안을 제시하기 위해 수행되었다. 통계품질진단은 통계작성기관에서 작성한 「통계정보보고서」를 기반으로 한 통계작성절차별 작성실태 점검, 자료수집 체계 점검, 이용자 요구사항 반영실태 점검, 공표자료 오류 점검, 조사표 설계 및 유사통계 비교·분석 점검, 표본설계 점검, 마이크로데이터 품질 점검을 근거로 종합적인 평가를 진행하였다.</p> <p>국민여행조사에 대한 통계작성절차별 진단결과를 살펴보면, 통계작성 기획 5.0점, 통계설계 5.0점, 자료수집 4.6점, 통계처리 및 분석 4.8점, 통계공표, 관리 및 이용자서비스 4.5점, 통계기반 및 개선 5.0점으로 평가되었다. 자료수집과 통계공표, 관리, 및 이용자서비스 차원에서 조사방법에 관한 검토 및 통계설명자료 내용 일부가 누락되어 상대적으로 진단점수가 낮았다.</p> <p>품질차원별 진단결과는 관련성 5.0점, 정확성 4.8점, 시의성/정시성 5.0점, 비교성/일관성 4.7점, 접근성/명확성 차원에서는 4.0점으로 나타났다. 특히, 접근성/명확성 차원에서의 진단결과가 낮게 평가되었는데, 이는 이용자들에게 충분한 통계설명자료를 제공하지 못했기 때문이다.</p> <p>그리고 자료수집체계 점검에서 방문면접조사와 온라인조사의 병행 검토, 조사홍보 다각화, 이용자 요구사항 반영실태 점검에서는 조사문항 수정 및 보완, 보고서 통계표 보완, 이슈브리프 제작 및 배포, 공표자료 오류 점검에서는 통계설명자료(참고문헌) 보완, 조사표 설계 및 유사통계 비교·분석 점검에서는 조사표 수록사항 보완, 조사표 보완, 조사표 변경 이력관리, 표본설계 점검에서는 월별 자료를 분기 또는 연간으로 추정하는 과정에 대한 관리가 필요할 것으로 진단되었다.</p> <p>이를 토대로 품질진단 결과 도출한 주요 개선과제로는 국가통계포털 통계설명자료 보완, 간행물 통계표 보완, 조사표 수록사항 추가가 단기과제로, 조사문항 수정 및 보완이 중기과제로 도출되었다.</p>	

정기통계품질진단 흐름도

정기통계품질진단은 하단의 진단절차에 따라 진행되며, 본 보고서는 진단 결과를 종합정리한 진단결과 보고서이다. 통계품질진단의 개념 및 체계, 수준 측정에 대한 자세한 설명은 보고서 마지막 부분의 부록을 통해 확인할 수 있다.



<그림 1> 통계 품질진단 흐름도

제 1 장 진단대상통계 개요

<표 1> 국민여행조사(2022년 기준) 개요

기본정보	작성유형	• 조사통계
	통계종류	• 일반통계
	승인번호	• 314001
	승인일자	• 1976년 9월 18일
	법적근거	• 관광진흥법 제47조의2
	조사목적	• 우리나라 국민의 여행실태를 종합적으로 파악하여 국가 관광에 관한 정책수립과 연구 및 분석 등을 위한 기초 자료를 제공함으로써 관광을 통해 지역발전을 도모하고, 궁극적으로 국민의 복지 및 삶의 질 제고하고자 함
기 본 정 보	주요연혁	<ul style="list-style-type: none"> • 1976년 「전국민여행동태조사」 최초 작성 • 1992년 「국민해외여행실태조사」 최초 작성 • 1993년 조사명칭 및 작성주기 변경 <ul style="list-style-type: none"> - 조사명칭 : 「전국민여행동태조사」 → 「국민여행실태조사」 - 작성주기 : 3년 → 1년 • 1998년 작성주기 변경(1년 → 2년) • 2004년 모집단 및 작성주기 변경 <ul style="list-style-type: none"> - 모집단 : 만 13세 이상 남녀 → 만 15세 이상 남녀 - 작성주기 : 2년 → 1년 • 2009년 「국민해외여행실태조사」 를 「국민여행실태조사」 에 통합, 조사대상을 가구 및 만 15세 이상 가구원 전체로 확대 • 2018년 표본설계, 조사 실시기간 및 조사방법 변경 <ul style="list-style-type: none"> - 표본설계 : 연간 2,497가구 패널 총 6,309명 조사 → 매월 2,000명씩 표본 추출하여 연간 24,000명 조사 - 조사 실시기간 : 연 2회 → 연 12회 - 조사방법 : 종이설문에 자기기입식 → TAPI 일대일면접 조사 • 2019년 표본 수 증가 및 조사명칭 변경 <ul style="list-style-type: none"> - 표본 수 증가 : 매월 4,000명씩 표본추출하여 연간 48,000명 조사 - 조사명칭 : 「국민여행실태조사」 → 「국민여행조사」 • 2020년 표본 수 증가(매월 4,200명씩 표본추출하여 연간 50,400명 조사) • 2021년 표본설계 변경(경북 울릉군을 제외한 모든 시/군 조사) • 2022년 표본설계 변경(경북 울릉군을 포함한 전국 모든 시/군 조사)
	조사주기	• 매월
일 반 특 성	조사대상 범위	• 전국 만 15세 이상 국민
	조사대상 지역	• 전국 모든 시/군

	조사항목	<ul style="list-style-type: none"> 여행 총량(여행 경험률, 여행 횟수, 여행 일수, 여행 지출액), 여행 행태(여행 시기, 여행 방문지, 여행방문지 선택이유 등) 여행 평가(전반적 만족도, 재방문 의향, 타인추천 의향) 여행 제약요인, 인구통계학 특성(직업, 학력, 혼인, 가족구성원 수, 월평균 개인소득 및 가구소득, 차량 보유 여부)
	자료수집방법	<ul style="list-style-type: none"> 조사원 1:1 가구방문 면접조사
	조사체계(위탁/영역포함)	<ul style="list-style-type: none"> 작성기관 : 문화체육관광부 위탁기관 : 문화관광연구원 실사기관 : 케이스탯리서치
	조사대상기간/조사기준시점	<ul style="list-style-type: none"> 2022년 1월 - 2022년 12월 / 매월 1일 - 말일
	조사실시기간	<ul style="list-style-type: none"> 2022년 1월 - 2022년 12월(매월 조사 진행)
결과공표	공표주기	<ul style="list-style-type: none"> 분기(조사기준 분기 3-4개월 후), 연간(조사기준년 익년 6월)
	공표시기	<ul style="list-style-type: none"> 분기 : 7월(1분기), 10월(2분기) 12월(3분기), 익년 3월(4분기) 연간 : 조사기준년 익년 6월
	공표범위	<ul style="list-style-type: none"> 전국
	공표방법	<ul style="list-style-type: none"> 간행물(보고서), 언론(보도자료), KOSIS(통계표)
조사통계특성	전수/표본구분	<ul style="list-style-type: none"> 표본조사
	모집단	<ul style="list-style-type: none"> 조사시점 현재 대한민국 내 모든 가구의 만 15세 이상 전체 국민(섬 지역, 기숙시설, 특수시설은 제외)
	표본추출틀	<ul style="list-style-type: none"> 2018년 인구주택 총조사
	추출단위	<ul style="list-style-type: none"> 층화계통추출 - 17개 시도(7개의 특별·광역시, 세종시, 9개의 도지역)로 1차 층화하고, 9개 도지역에 대해서는 각 도별 시군이 모두 포함되도록 세부 층화
	조사대상 규모	<ul style="list-style-type: none"> 50,400명
통계활용	마이크로데이터 보유	<ul style="list-style-type: none"> 보유
	마이크로데이터 제공	<ul style="list-style-type: none"> 제공
	행정자료 활용 여부	<ul style="list-style-type: none"> 미활용
	KOSIS 제공 여부	<ul style="list-style-type: none"> 제공
	국제기구제출 여부	<ul style="list-style-type: none"> 제출
	자료 이용시 주의사항	<ul style="list-style-type: none"> 2017년까지 자료와 2018년 이후 자료는 조사 방법의 변경으로 시계열이 단절되었으므로, 자료이용에 유의하여야 함 2020년, 2021년, 2022년 해외여행 편 통계는 코로나19의 영향으로 해외여행이 제한됨에 따라 유의한 통계 생산이 불가능하여 공표하지 않음

제 2 장 통계품질진단 결과

제 1 절 통계작성절차별 진단결과

1. 통계작성 기획 진단결과

국민여행조사는 「관광진흥법」 제47조의2에 근거하여 전국 만 15세 이상 가구원을 대상으로 여행총량, 여행행태, 여행평가 등의 항목을 조사하고 있다. 이를 통해 국민의 여행실태를 종합적으로 파악하여 국가 관광에 관한 정책수립과 연구 및 분석 등을 위한 기초 자료를 제공함으로써 관광을 통해 지역 발전을 도모하고, 궁극적으로 국민의 복지 및 삶의 질을 제고하는데 목적이 있다. 중앙정부 및 지방자치단체의 관광산업 정책 수립 뿐 만 아니라, 관광사업체 운영자 및 투자자의 의사결정 시 근거 자료로 활용되고 있다. 이와 같이 통계의 작성 목적이 명확하고, 주된 활용 분야 역시 구체적이어서 동 조사가 갖는 의의를 잘 부각하고 있는 것으로 확인되었다.

통계작성기관은 문화체육관광부(관광정책과)이며, 조사주기는 매월이며 공표 주기는 분기(조사기준 분기 3~4개월 후) 및 연간(조사기준년 익년 6월)이다. 동 조사는 통계작성 기본계획을 수립하고, 통계작성 절차를 조사기획, 조사설계, 조사실시, 자료처리, 통계추정, 분석 및 공표, 통계관리 및 이용자 서비스 순으로 관리하고 있다. 또한, 통계 생산을 위해 통계작성 기본계획서와 별도의 업무편람을 문서화하여 갖추고 있었다.

통계연혁을 살펴보면 1976년 국제관광공사(현 한국관광공사)에서 「전국민여행 동태조사」가 최초 작성하였으며, 1993년 조사명칭 변경(「전국민여행동태조사」 → 「국민여행실태조사」)과 작성주기 변경(3년 → 1년)이 있었다. 1998년에는 작성주기 변경(1년 → 2년), 2004년에는 모집단(만 13세 이상 남녀 → 만 15세 이상 남녀) 및 작성주기(2년 → 1년)가 변경되었다. 이후 2018년 조사 주기가 연 2회에서 연 12회로 변경되고, 조사방법도 자기기입식에서 조사원 방문면접조사로 변경하여

진행하였다. 2019년에는 조사명칭 변경(「전국민여행실태조사」 → 「국민여행조사」), 2020년에는 표본 수 확대(연간 50,400명), 2021년에는 표본설계 변경(경북 울릉군을 제외한 모든 시/군 조사), 그리고 2022년에는 전국 모든 시/군 조사로 경북 울릉군을 포함시켰다. 이와 같이 통계 변경 또는 개편 이력들이 연도별로 관리되고 있는 것으로 나타나 통계 이용자들이 해당 통계의 작성 배경과 변화 과정을 쉽게 이해할 수 있다.

통계의 주요 이용자는 중앙정부 및 지방정부의 정책입안자, 학계 및 연구기관의 연구자, 민간의 관광사업체 운영자들로, 다양한 경로(문화센터, 관광지식정보시스템 등)를 이용하여 보고서 및 데이터를 제공하고 있을 뿐 아니라 이용자 이해도 제고를 위해 자체 콘텐츠를 제작 및 제공하고 있으며 연말 ‘관광정보지식시스템 정보제공 만족체감도 조사’를 실시하여 이용자의 유형 파악 및 개선 의견 수집 등을 수행하고 있다. 또한, 광역지방자치단체 및 관광 분야 공공기관을 대상으로 공문을 통해 개선의견 제출을 요청하고 있어, 이용자가 필요로 하는 통계를 생산하기 위해 주요 이용자 관리 및 이용자 요구사항 반영을 잘 하고 있는 것으로 진단되었다.

□ 시사점

자료수집 체계 점검 결과, 국민여행조사의 통계작성기획은 적절하게 관리 및 운영되고 있었다. 작성기관인 문화체육관광부에서 통계작성 기본계획을 수립하고, 위탁기관인 한국문화관광연구원에서 조사기획 및 분석을 수행하고 있고, 케이 스탯리서치가 17개 시도의 만 15세 이상 가구원을 대상으로 가구방문을 통해 면접타계식으로 실사를 진행하고 있다. 2017년까지는 응답자가 여행을 다녀온 후 가구에 배포된 여행기록부를 스스로 작성하고, 조사원이 수거하는 방식이었는데, 2018년부터 전문 조사원이 TAPI를 이용하여 일대일 면접조사하는 방식으로 조사 방법을 변경하였다. 이는 응답자가 여행기록부 작성을 미뤄두었다가 수거일 전에 한꺼번에 작성할 가능성이 있고, 여행을 많이 다녀온 응답자일수록 응답횟수,

응답항목이 늘어나 피로도를 높이는 만큼 여행기록의 신뢰성 확보에 어려움이 있다고 판단했기 때문이다.

이용자 요구사항 반영실태(FGI) 점검 결과, 국민여행조사의 조사 주기가 과거 반기 조사에서 매월 조사로 변경됨으로써 응답자가 다녀온 여행을 기억하지 못해서 여행기간을 혼동하거나 일부 누락하여 발생하는 비표본오차 발생 가능성을 낮추는 효과가 큰 것으로 확인되었다. 또한, 분기별과 1년 주기로 통계를 제공하고 있어 국민의 여행총량(여행횟수, 여행일수, 여행 지출액 등)과 여행실태(이동 수단, 이용 숙박시설, 여행 만족도 등)를 종합적으로 파악하는 유일한 통계조사로 가치가 있다고 인식하고 있었다. 다만, 작성기관에서는 관광지식정보시스템 (<https://know.tour.go.kr>)에 2020~2022년 심층분석 보고서를 제공하고 있으나, 이용자들이 이를 인지하지 못하고 있어 통계 활용도를 제고할 수 있도록 해당 내용에 대한 홍보 및 안내가 필요하다.

<표 2> 통계작성 기획 진단결과

필수진단항목 (품질차원)	진단결과	
	진단점수/ 배점점수	5점척도점수
1. 법적근거 ~ 5. 통계작성 문서화 (관련성)		5/5
1. 법적근거	1/1	
2. 조사방법	1/1	
3. 조사 및 공표주기	1/1	
4. 조사일정 및 일정별 수행업무 제시	3/3	
5-1. 통계작성 기본계획서 첨부	1/1	
5-2. 업무편람(직무편람) 첨부	1/1	
6. 통계연혁 (관련성)		5/5
6-1. 작성통계의 최초개발 시기	2/2	
6-2. 작성통계의 개발 배경	2/2	
6-3. 통계의 개념, 분류, 설계, 과정, 내용, 방법, 표본, 기준년, 가중치 등의 변경 또는 개편이력 관리	3/3	
7. 통계의 작성목적 (관련성)		5/5
7-1. 통계작성 목적의 명확성	1/1	
7-2. 주된 활용분야에 대한 명시	3/3	
7-3. 국내 또는 해외 관련 통계, 유사 사례 사전 검토	2/2	
8. 주요 이용자 및 용도 ~ 9. 이용자 의견수렴 (관련성)		5/5
8-1. 주요 이용자 관리	1/1	
8-2. 주요 이용자 유형별 용도 파악	2/2	
9-1. 실시 내용과 주요 결과 기록	2/2	
9-2. 요구사항 및 요구 반영 결과	3/3	
정성평가		0

※ 5점척도점수는 진단 지표에 대한 항목 점수

※ '해당없음'이 포함된 경우 5점척도점수의 구간기준이 변동될 수 있음

* 1.법적근거~5.통계작성문서화: 7점 이상(5), 6점(4), 3~5점(3), 2점(2), 1점 이하(1)

* 6.통계연혁: 6점 이상(5), 5점(4), 3~4점(3), 2점(2), 1점 이하(1)

* 7.통계의작성목적: 5점 이상(5), 4점(4), 3점(3), 2점(2), 1점 이하(1)

* 8.주요이용자및용도~9.이용자의견수렴: 7점 이상(5), 6점(4), 3~5점(3), 2점(2), 1점 이하(1)

* 정성평가: -0.5점 ~ +0.5점

2. 통계설계 진단결과

통계는 작성목적에 맞게 조사내용 및 조사표를 설계해야 하는데, 국민여행조사는 주요 조사항목인 국내·외 여행의 공간적·활동적 범위 및 개념, 여행지, 여행상품, 이동수단 등 여행과 관련된 용어 설명을 조사표 및 조사지침서, 용어해설집, 결과보고서에 제시하고 있어 주요 용어 및 항목별 정의는 적절한 것으로 판단된다.

그러나 조사표 수록사항의 경우 조사명, 조사목적, 법적근거, 국가승인통계로고, 작성승인번호, 응답자 협조사항, 조사협조 감사인사, 조사기관, 응답자 비밀보호정책, 문의사항 연락처 10가지 항목의 수록 여부를 확인한 결과 조사의 ‘법적근거’와 ‘조사협조 감사인사’ 2가지가 누락되어 있어 개선이 요구된다. 또한, 통계설명자료 상 조사표 변경 이력 내용은 확인되나 일부 변경사항이 누락되어 있고 조사표 전후 비교 없이 간략히 기술되어 있었다. 조사명칭의 변경과 다수의 항목이 변동된 조사인 만큼 통계설명자료에 조사표 변경사항에 대해 모두 기록하여 이용자들이 조사표 변경사항을 구체적으로 확인할 수 있도록 해야 한다.

통계조사를 위해서는 모집단 및 표본추출틀이 명확하게 설정되어야 한다. 동 조사의 목표모집단은 조사 시점 현재 대한민국 내 모든 가구의 만 15세 이상 전체 국민이며, 조사모집단은 아파트 조사구 및 일반조사구 내 가구에 거주하는 만 15세 이상 국민으로 정의하고 있어 모집단 정의가 명확하였다. 동 조사는 가구조사로 통계청의 ‘인구주택총조사’를 표본추출틀로 선정하고 있어 조사모집단에서 정의한 조사대상을 작성할 수 있는 적절한 표본추출틀로 확인되었다.

표본추출방법은 17개 시도(7개의 특별·광역시, 세종시, 9개의 도지역)로 1차 층화하고, 9개 도지역에 대해서는 각 도별 시군이 모두 포함되도록 세부 층화하였다. 표본 크기는 비례 배분과 네이만 배분을 검토하여 매월 4,200가구의 4,200명을 표본추출하여 연간 50,400가구를 조사하고 있고, 가용 예산과 조사 소요시간 등 조사에 필요한 제반여건을 고려하고, 작성되는 통계와 표본 오차 수준을 검토하여 결정하였다.

□ 시사점

조사표 설계 및 유사통계 비교분석 점검과 이용자 요구사항 반영실태(FGI) 점검 결과, 공통적으로 확인된 사항은 동 조사를 통해 국민의 여행실태를 파악할 수 있는 기초자료로서 가치는 크지만, 조사표에 대해 몇 가지 개선점이 드러났다. 첫째, 최종 조사표상 문항의 문구 표현 등 표기 오류가 있는 것이 확인되므로, 조사표 설계 이후 문항의 문구 표현, 문항 이동 지시문의 표기 오류 등이 없도록 전반적으로 조사표를 재검토할 필요가 있다. 둘째, 동 조사는 우리나라 국민의 여행실태를 종합적으로 파악하여 국가 관광에 관한 정책수립과 연구 및 분석 등을 위한 기초 자료를 제공함으로써 관광을 통해 지역 발전을 도모하고, 궁극적으로 국민의 복지 및 삶의 질을 제고하는데 목적이 있다. 그런 관점에서 국민의 여행실태를 명확히 파악하고, 여행에 영향을 미치는 변수를 찾아서 이를 통해 관광정책을 개발할 수 있도록 조사문항 수정 및 보완이 필요하다.

표본설계 점검 결과 층화, 표본규모, 표본배분, 표본추출 과정이 절차대로 잘 작성되고 있다. 그러나 월간조사에서 매월 새로운 조사구를 추출하여 12개월 조사하는 등 표본조사구 배분과 운영에 대한 내용을 상세하게 기술함으로써 조사의 신뢰도를 높이고 이용자들의 자료에 대한 이해를 높일 수 있다. 그리고 동 조사는 월별로 수집한 자료에 대하여 월별 추정과정에 대해 자세히 설명하고 있으나, 월별 자료를 분기 또는 연간으로 추정하는 과정에 대해서는 기술하고 있지 않으므로 통합 추정하는 과정을 구체적으로 기술하고 검토할 필요가 있다.

<표 3> 통계설계 진단결과

필수진단항목 (품질차원)	진단결과	
	진단점수/ 배점점수	5점척도점수
1. 조사 항목 ~ 2. 적용 분류체계 (비교성)		5/5
1-1. 주요 용어 및 항목별 명확한 정의의 적절성	2/2	
1-2. 주요 용어의 정의나 개념 등에 대한 국내 또는 국제기준 비교	2/2	
1-3. 조사표 첨부	1/1	
1-4. 조사항목의 체계	2/2	
2-1. 통계에서 사용하는 분류체계 개요 및 내용의 적절성	1/2	
2-2. 국내 또는 국제기준의 표준분류체계 사용 여부 또는 미사용 사유	2/2	
3. 조사표 구성 (정확성)		5/5
3-1. 조사표 구성 관련 내·외부 전문가 회의 개최	1/1	
3-2. 조사표 구성 내·외부 전문가 회의 결과 반영 여부	3/3	
3-3. 첨부된 조사표에 수록된 사항의 수	4/5	
4. 조사표 설계 및 변경 절차 ~ 5. 조사표 변경이력 (관련성)		5/5
4-1. 조사표 설계, 변경 절차나 방법의 적절성	3/3	
5-1. 조사표 변경 이력 관리	1/2	
5-2. 조사표 변경 이유 기록·관리	1/1	
5-3. 변경승인일자 기록·관리	2/2	
6. 목표모집단과 조사모집단 (정확성)		5/5
6-1. 목표모집단 정의	2/2	
6-2. 조사모집단 정의	2/2	
6-3. 목표모집단 및 조사모집단 차이의 적절성	2/2	
7. 표본추출틀 (정확성)		5/5
7-1. 표본추출틀로 사용되는 자료의 출처(통계명, 작성 기관, 작성연도)	1/1	
7-2. 표본추출틀로 선정한 이유	1/1	
7-3. 표본추출틀의 구축(갱신) 과정, 내용, 주기 등 제시	2/2	
7-4. 모집단 변동에 따른 표본추출틀 주기적 개편 시 개편의 주기, 필요성, 방법 및 절차, 결과 등 제시	2/2	
8. 표본설계 방법 및 결과(표본조사) ~ 9. 표본관리 (정확성)		5/5
8-1. 표본추출방법의 적절성	2/2	
8-2. 표본크기 결정의 타당성	2/2	
8-3. 표본추출 결과의 타당성	2/2	
8-4. 표본설계보고서 첨부	1/1	
8-5. 표본설계보고서에 모수 및 분산 추정방법	1/1	
9-1. 동일대상을 연속 조사 하는 경우 조사대상의 생멸, 전입, 전출 등 표본 내 변동이 발생한 경우, 수정·보완하는 방법	해당없음	
추가진단항목	추가점수 (진단점수/배점점수)	
1-5. 주요 항목의 조사목적	0.1/0.1	
1-6. 부정확한 응답 가능성이 있는 조사항목 검토	0.1/0.1	
3-4. 조사방법을 혼합하여 이용하는 경우 조사방법별로 조사표의 구성, 내용, 특징 및 설계 시 고려한 다양한 요소 검토	0/0.1	
5-4. 응답자 유형별 응답 소요시간 등 검토	0.1/0.1	

필수진단항목 (품질차원)	진단결과	
	진단점수/ 배점점수	5점척도점수
6-4. 조사모집단의 과대표함, 과소포함 등 포함오차에 대한 분석 또는 검토	0/0.1	
7-5. 분류별, 지역별 기타 하위모집단별 추출단위 분포, 관련 통계량, 상관관계 등 기록 및 관리	0/0.1	
7-6. 표본틀에 한계가 있는 경우 그 내용과 보완 등의 검토 또는 조치 결과	0.1/0.1	
정성평가	0	

- * 1.조사항목~2.적용분류체계: 10점 이상(5), 8~9점(4), 4~7점(3), 2~3점(2), 1점 이하(1)
- * 3.조사표구성: 8점 이상(5), 6~7점(4), 4~5점(3), 2~3점(2), 1점 이하(1)
- * 4.조사표설계및변경절차~5.조사표변경이력: 7점 이상(5), 6점(4), 3~5점(3), 2점(2), 1점 이하(1)
- * 6.목표모집단과조사모집단: 5점 이상(5), 4점(4), 3점(3), 2점(2), 1점 이하(1)
- * 7.표본추출틀(표본조사): 5점 이상(5), 4점(4), 3점(3), 2점(2), 1점 이하(1)
- * 8.표본설계방법및결과~9.표본관리: 10점 이상(5), 8~9점(4), 4~7점(3), 2~3점(2), 1점 이하(1)
- * 정성평가: -1점~+1점

3. 자료수집 진단결과

통계를 작성하기 위해서는 조사표를 이용하여 응답자로부터 응답을 받아내는 것이 가장 중요한 작업이다. 국민여행조사는 17개 시도의 만 15세 이상 가구를 대상으로 가구방문을 통해 1대1 대면면접조사 방식으로 자료를 수집하고 있다. 다만, 조사방법 선택에 대한 검토(조사비용, 조사인력, 조사기간, 조사체계 등)가 부족한 점은 아쉬운 부분이다.

면접조사의 경우, 조사원의 채용 및 교육 등은 조사의 성공 여부를 좌우할 정도로 중요하다. 동 조사는 우수한 조사원을 모집하기 위해 몇 가지 원칙이 있는 것으로 확인되었다. 조사 난이도가 높은 편이기 때문에 가구방문조사 수행 경험이 있는 조사원, 그리고 대인면접조사 경력 5년 이상 조사원 중 데이터베이스 내 평가 상위등급의 조사원을 우선적으로 선발하고 있었다. 또한, 조사원 선발 시 약 10% 추가 면접원을 선발하여, 전수 교육을 참가하도록 하고 조사원 교육 불참 시 선발에서 제외함으로써 조사기간 중 조사원 교체는 발생하지 않았다. 평균 응답 소요시간, 조사대상 간 이동거리 등을 고려하여 조사원의 업무량을 배정하여 무리하게 조사를 진행함으로써 발생할 수 있는 품질 저하를 방지하였으며 조사 월 목표 부수, 조사 일정을 모두 준수한 경우 연간 최대 50명의 조사원에게 인센티브를 지급한 점은 우수하였다.

현장실사의 경우 조사의 원활한 진행과 조사과정에서 발생할 수 있는 문제점에 대해 대처하기 위하여 작성기관인 문화체육관광부, 위탁기관인 한국문화관광연구원과 실사수행업체인 케이스탯리서치가 각각 역할을 분담하여 체계적으로 관리하고 있었다. 조사 질의응답 체계와 관련해서는 조사원으로부터 제기되는 질의에 대해 즉각적인 응답이 이루어지도록 하며, 질의응답 내용은 모든 현장 조사팀에 공유되었고, 조사 기간 중 위탁기관이 조사 현장을 방문하여 현장 점검 후 조사원에게 제기될 수 있는 예상 질문과 답변을 제공하고 있어 조사 질의응답 체계는 적절하였다. 또한, 현장에서 조사를 진행하면서 응답자들이 많이 질문하는 내용을 중심으로 현장조사 사례집을 제작하여 조사원 교육 시 활용하고 있었다.

무응답 처리와 관련한 대처 방법이 적절하고, 표본 대체는 조사구 내 최소 3회 이상 가구방문 시 부재일 경우 또는 강력 거절로 조사가 어려운 경우에 한해 탈락한 조사구와 동일한 읍면동 및 동일한 유형 내에서 조사구를 대체하고 있어 표본 대체의 허용기준과 조사구 대체에 대한 원칙은 있는 것으로 확인되었다. 2022년 조사에서 조사구 대체건수는 57건으로 1% 수준이었다.

국민여행조사는 대규모 총 조사가 아니므로 사후조사 실시에 해당되지 않으며, 행정자료를 활용하여 산출하는 통계가 아니므로 행정자료 활용과 관련한 진단은 제외하였다.

□ 시사점

자료수집 체계 점검 결과, 국민여행조사의 자료수집 과정은 적절하게 운영되고 있으나 몇 가지 개선점이 드러났다.

첫째, 동 조사는 1대1 대면면접조사 방식으로 조사원이 평일 저녁 또는 주말/휴일을 이용해 2일 이상 방문하고 있으나, 가구방문면접조사의 특성상 조사거절, 부재 등이 많은 편이다. 이는 조사원의 업무부담의 가중과 더불어 외부활동이 많은 직장인과 젊은 층의 응답을 받는데 어려움으로 작용될 수 있다. 동 조사의 목적이 국민의 여행실태를 종합적으로 파악하는 것이므로 다양한 계층의 국민들이 조사에 참여할 수 있도록 가구방문면접조사를 기본으로 하되 온라인 조사(모바일 조사 등)를 병행하는 방식을 검토할 수 있다. 특히, 조사문항인 여행 지출비용의 경우 회고문항으로 응답자들이 응답하는데 시간이 소요되므로 이메일 또는 웹(Web) 조사로 진행하는 것이 응답의 정확성을 높일 수 있기 때문이다.

둘째, 조사 리플렛, 조사 참여안내문을 제작하여 조사에 대해 홍보하고 있고, 조사협조를 위한 공문도 발송하고 있으나 지방으로 갈수록 국민여행조사에 대한 인지도가 높지 않은 것으로 확인되었다. 국민여행조사의 결과가 궁극적으로 국민의 복지 및 삶의 질 제고에 있다는 점에서 동 조사의 가치가 상당히 크다고 볼 수 있으므로, 조사협조를 위해서는 다각도의 조사 홍보 전략이 필요하다.

조사표 설계 및 유사통계 비교·분석 점검 결과, 국민여행조사는 조사개요, 조사 준비 및 유의사항, 여행 정의 및 설문 작성 요령 등이 작성된 면접원 지침서를 조사원에게 제공하고 있으며, 각 세부 항목별로 참고해야 하는 면접원 가이드를 구체적으로 작성하여 안내하고 있어 조사항목별 작성요령 및 유의사항은 대체로 적절한 것으로 판단된다.

다만, 조사표의 문B에서 ‘주요 방문지’의 경우 시도를 기준으로 작성해야할지, 관광지 기준으로 작성해야 하는지 모호하여 이용자에게 혼란을 줄 수 있다. 조사표 보완을 통해 주요 방문한 장소에 대한 추가 부연 설명이 필요하다. 이와 관련하여 작성기관에 확인한 결과, 조사표에는 없지만 조사 TAPI 화면에는 방문지(관광지) 검색이 가능하도록 구현하였으며, 관광지가 아닌 부모님집, 친척집 등은 별도로 시도, 시군구를 입력할 수 있도록 하고 있었다.

<표 4> 자료수집 진단결과

필수진단항목 (품질차원)	진단결과	
	진단점수/ 배점점수	5점척도점수
1. 조사방법 (정확성)		4/5
1-1. 조사방법 선택에 대한 검토(조사비용, 조사인력, 조사기간, 조사체계 등)	1/2	
1-2. 선택한 조사방법에 대한 조사과정의 적절성	3/3	
2. 조사원 채용 및 처우 ~ 4. 조사원 업무량 (정확성)		5/5
2-1. 조사원 채용 방법 및 과정의 적절성	2/2	
2-2. 조사원 자격요건, 지위, 급여수준, 지급방법, 부가혜택 등의 적절성	2/2	
3-1. 조사원 교육훈련에 대한 일정	2/2	
3-2. 조사원 교육훈련 내용의 적절성	2/2	
3-3. 교육시간의 적정성 검토	1/1	
3-4. 교육훈련 교재 첨부	1/1	
3-5. 조사기간 중 교체된 조사원에 대한 교육 실시	해당없음	
3-6. 조사원 대상 비밀보호 의무 교육 또는 서약서 작성	1/1	
4-1. 조사원 업무량 배정시 고려사항	2/2	
5. 조사업무 흐름도 ~ 6. 조사준비 및 준비조사 (정확성)		5/5
5-1. 조사실시에 대한 조사업무 흐름도 관리의 적절성	2/2	
6-1. 조사 홍보 실시 내용과 방법	1/1	
6-2. 응답자(조사대상) 사전 통지	1/1	
6-3. 조사구 확인 또는 조사명부 보완	2/2	
7. 조사항목별 조사 방법 (정확성)		3/5
7-1. 주요 조사항목별 작성요령 및 유의사항의 적절성	1/3	

필수진단항목 (품질차원)		진단결과	
		진단점수/ 배점점수	5점척도점수
	7-2. 조사표 기입에 필요한 조사지침서 첨부	1/1	
8.	현장조사 관리 (정확성)		5/5
	8-1. 현장조사 관리 체계	1/1	
	8-2. 현장조사 관리 방법	2/2	
	8-3. 현장조사 관리자 1인당 조사원수 등 관리	1/1	
	8-4. 현장조사 관리자 역할의 적절성	2/2	
	8-5. 현장조사 파라미터 기록·관리 여부	1/1	
	8-6. 조사기간 중 작성기관이 조사위탁기관이나 조사원을 대상으로 실시지도(지도점검) 실시	1/1	
9.	조사 질의응답 체계 (정확성)		5/5
	9-1. 현장조사 질의 및 응답 체계 운영 방법의 적절성	3/3	
	9-2. 주요 질의 응답·오류사례 축적 및 관리	2/2	
	9-3. 현장조사 사례집 첨부	1/1	
10.	조사(또는 응답)대상 ~ 12. 표본대체 (정확성)		5/5
	10-1. 적격 조사(또는 응답)대상의 지위, 지정 이유의 타당성	1/2	
	11-1. 항목 무응답 대처 방법	2/2	
	11-2. 단위 무응답 대처 방법	2/2	
	12-1. 표본대체 허용 기준	2/2	
	12-2. 표본대체 절차 및 방법	2/2	
	12-3. 표본대체 기준, 절차 및 방법의 적절성	1/1	
13.	사후조사 (정확성)		해당없음
	13-1. 조사 실시 후 사후조사(모니터링) 실시(시기, 내용, 방법, 비율)	해당없음	
	13-2. 사후조사(모니터링) 수행 결과 분석 및 사후 조치 방안(결과, 활용)	해당없음	
14.	행정자료 활용 목적 및 내용 ~ 15. 활용 행정자료 특성 및 입수체계 (관련성)		해당없음
	14-1. 행정자료 활용에 대한 목적, 필요성, 활용 정도 파악	해당없음	
	14-2. 행정자료 이용 시 발생하는 이용제한 사항 및 사유 파악	해당없음	
	14-3. 활용하는 행정자료의 내용 및 항목 파악	해당없음	
	15-1. 활용하는 행정자료의 원래 수집 목적에 대한 파악(관리/제공기관 기준)	해당없음	
	15-2. 활용하는 행정자료의 원래 수집과정 및 내용, 관리기관에 대한 파악(관리/제공기관 기준)	해당없음	
	15-3. 행정자료 입수 방법 및 경로의 기록·관리(통계작성기관 기준)	해당없음	
	15-4. 행정자료 입수주기 또는 갱신주기 및 정시성에 대한 기록·관리(통계작성기관 기준)	해당없음	
	15-5. 행정자료 활용 법적근거(통계작성기관 기준)	해당없음	
추가진단항목		추가점수 (진단점수/배점점수)	
1-3.	조사의 효율성, 정확성 등의 제고를 위하여 조사방법별 응답비율, 응답자 특성, 추정치에 미치는 영향 등 분석·검토	0.1/0.1	
2-3.	우수 조사원을 채용하기 위하여 적용한 방법이나 조치	0.1/0.1	
3-7.	조사원의 업무지식 숙지 정도에 대한 평가 및 평가 조치(재교육 실시 등)	0.1/0.1	

필수진단항목 (품질차원)	진단결과	
	진단점수/ 배점점수	5점척도점수
10-2. 기억응답과 관련된 검토 여부(조사대상 기간(또는 시점)과 조사시기 사이의 간격, 응답에 필요한 기록물(영수증, 장부 등) 활용가능성 등)	0.1/0.1	
정성평가	0	

- * 1.조사방법: 5점(5), 4점(4), 2~3점(3), 1점(2), 0점(1)
- * 2.조사원채용및처우~4.조사원업무량: 14점 이상(5), 11~13점(4), 5~10점(3), 2~4점(2), 1점 이하(1)
- * 5.조사업무흐름도~6.조사준비및준비조사: 5점 이상(5), 4점(4), 3점(3), 2점(2), 1점 이하(1)
- * 7.조사항목별조사방법: 4점(5), 3점(4), 2점(3), 1점(2), 0점(1)
- * 8.현장조사관리: 7점 이상(5), 6점(4), 3~5점(3), 2점(2), 1점 이하(1)
- * 9.조사질의응답체계: 5점 이상(5), 4점(4), 3점(3), 2점(2), 1점 이하(1)
- * 10.조사대상~12.표본대체: 10점 이상(5), 8~9점(4), 4~7점(3), 2~3점(2), 1점 이하(1)
- * 13.사후조사: 4점(5), 3점(4), 2점(3), 1점(2), 0점(1)
- * 14.행정자료활용목적및내용~15.활용행정자료특성및입수체계: 12점 이상(5), 9~11점(4), 5~8점(3), 2~4(2), 1점 이하(1)
- * 정성평가: -1점 ~+1점

4. 통계처리 및 분석 진단결과

통계처리 및 분석에서는 수집된 자료를 시스템적으로 검토하고 작성하기 위해, 코딩 및 코드체계 등이 정립되어 있는지와 입력된 자료를 기반으로 자료를 내검하는 방식 등을 점검하였다. 점검 결과, 국민여행조사는 자료 코딩 관련하여 코드 체계를 체계적으로 만들었고, 자료 입력 시 발생하는 오류 유형을 파악하고 그 원인과 처리 방안 등에 대한 매뉴얼을 갖추고 있었다.

자료내검의 경우 조사현장 내검, 입력결과 내검, 전산 내검 절차를 따르는데, 동 조사는 조사현장에서 TAPI 조사 시스템을 통해 프로그램에 문항 로직을 적용하여 논리적으로 응답이 불가능한 오류에 대해서는 경고창을 띄우고 응답 재확인 안내문을 활성화하고 있으며, 오류 미수정 시 다음 문항 진행을 불가하도록 설계하여 조사현장에서 발생하는 실시간 오류를 제어하고 있다. 이후 조사가 완료된 가구 중 조사원별로 30% 무작위 추출하여 전화검증을 실시하고 전화검증 시 발생한 에러에 대해서는 데이터 폐기 후 재조사를 수행하고 있다. 그리고, 내검 매뉴얼을 통해 전산내검의 범위, 논리내검의 적용 대상을 파악하고 관리하고 있었다.

항목 무응답 관련해서 동 조사는 TAPI 조사로 항목 무응답 발생 시 다음 문항으로 진행되지 않도록 시스템을 설계했기 때문에 원천적으로 항목 무응답을 허용하지 않고 있다. 따라서, 최종 항목 무응답률 수치, 산출 산식, 대체방법에 대해서는 ‘해당없음’으로 평가하였다. 단위 무응답의 경우 표본 대체를 통해 최종 단위 무응답은 존재하지 않으나 거절, 부재, 표본할당 초과 등의 이유로 최초 단위 무응답이 발생하여 하위그룹별 사유별 단위무응답률 수치를 보고하고 있다. 다만, 단위무응답률 산출 산식은 제공하지 않고 있어 보완이 필요하다. 또한, 월별 4,200가구를 조사하여 연간 12회 조사하므로 월별 무응답현황을 살펴보고 조사 자료의 계절성에 대해서도 검토할 필요가 있다.

통계추정에 대한 점검 결과, 가중치와 추정식에 대해 잘 정의하고 있었다. 조사구의 크기, 표본 조사구 수, 조사구 내 가구 수 등을 이용한 설계가중치, 무응답을 보정하기 위한 무응답 조정 가중치, 그리고 표본가구 내 추출률과 조정계수를 이용한

사후가중치를 모두 곱하여 최종가중치 산출과정을 제시하고 있다. 그리고 모평균 및 모비율 추정식과 이에 따른 분산추정식을 제시하고 있으며, 주요항목에 대한 상대표준오차를 간행물인 보고서의 부록으로 제시하고 있어 이용자의 이해를 높이고 있다. 다만, 분기, 연간 통합 추정식 검토가 필요하다.

국민여행조사는 행정자료를 활용하여 산출하는 통계가 아니므로 행정자료 매칭 방법은 진단에서 제외하였다. 또한, 지수작성 통계나 계절조정 통계에도 해당되지 않아 그 영역은 진단하지 않았다.

□ 시사점

국민여행조사는 기억응답의 경우 응답에 필요한 기록물을 활용하여 대담하도록 안내하고 있다. 응답자 무선전화 등에 기록된 여행달력, 사진, 카드지출 승인 문자, 영수증 등 활용하도록 하고 있는데, 이용자 요구사항 반영실태(FGI) 점검 결과, 이 응답의 정확성에 대한 논의가 있었다.

현재 한국관광 데이터랩에서는 이동통신, 신용카드, 내비게이션 등의 빅데이터 분석을 통해 지역별 방문자수, 지역별 관광지출액을 제공하고 있는데, 이용자 들은 설문조사 방식의 데이터보다는 이동통신사, 신용카드에 기반한 빅데이터가 더 정확할 수 있기 때문에 국민여행조사에서 해당 문항을 한국관광 데이터랩 자료로의 대체 가능성을 제안하였다. 그러나, 아직까지는 이동통신사, 신용카드 데이터를 사용하는 것에 개인정보보안 및 활용의 문제가 있고, 조사목적에 부합 되게 세분화하는데 한계가 있어 대체가 어려운 것으로 판단된다.

<표 5> 통계처리 및 분석 진단결과

필수진단항목 (품질차원)	진단결과	
	진단점수/ 배점점수	5점척도점수
1. 자료코딩 ~ 2. 자료입력 (정확성)		5/5
1-1. 자료 코드체계 및 코딩(부호화) 방법의 적절성	2/2	
2-1. 조사결과 자료의 전산입력 방법의 적절성	2/2	
2-2. 입력 시 오류 검출을 위해 적용한 방법의 적절성	2/2	
2-3. 입력매뉴얼(지침서) 첨부	1/1	
2-4. 자료 입력 교육 실시 여부와 교육 일정 및 방법	1/1	
3. 자료내검 (정확성)		5/5
3-1. 조사현장 내검 내용 및 방법, 오류자료 처리방법의 적절성	2/2	
3-2. 입력결과 내검 내용 및 방법, 오류자료 처리방법의 적절성	2/2	
3-3. 전산내검 범위, 논리내검 적용대상 및 적용내용의 타당성	3/3	
3-4. 내검매뉴얼(지침서) 첨부	1/1	
4. 주요 항목무응답 실태 ~ 6. 단위무응답 실태 (정확성)		4/5
4-1. 주요 항목에 대하여 최초 항목 무응답률 수치 제시	해당없음	
4-2. 주요 항목에 대하여 항목 무응답률 산출 산식	해당없음	
5-1. 주요 항목의 항목무응답을 대체하는 경우 대체방법의 적절성	해당없음	
6-1. 최초 단위무응답률 수치 제시	2/2	
6-2. 단위무응답률 산출 산식	0/1	
6-3. 주요 하위그룹(성별, 연령별, 지역별, 산업별 등) 및 무응답 사유(불응, 접촉불가, 부적격 등)별 무응답률 검토	1/1	
7. 가중치 조정 ~ 8. 통계추정 산식 및 내용 (정확성)		5/5
7-1. 설계가중치 산출	1/1	
7-2. 무응답 가중치 조정	1/1	
7-3. 사후가중치 조정	1/1	
7-4. 설계가중치 구체적인 산출과정 및 방법의 적절성	2/2	
7-5. 무응답 가중치 구체적인 조정과정 및 방법의 적절성	1/2	
7-6. 사후가중치 구체적인 조정과정 및 방법의 적절성	2/2	
8-1. 추정하고자 하는 주요 모수	1/1	
8-2. 추정치를 계산하는 산식의 적절성	2/2	
9. 표본오차 추정 방법 및 결과(표본조사) (정확성)		5/5
9-1. 주요 항목에 대한 분산, 표준오차 등의 추정 방법	2/2	
9-2. 주요 항목에 대한 상대표준오차, 신뢰구간 등의 적절성	3/3	
9-3. 주요 항목의 오차 특성과 이용 시 고려사항	1/1	
10. 지수 유형 및 산출산식 ~ 11. 지수 가중치 및 갱신 (정확성)		해당없음
10-1. 사용된 지수의 유형 및 지수의 장단점, 선정 이유의 타당성	해당없음	
10-2. 사용된 지수의 산출 산식	해당없음	
10-3. 지수작성 목적으로 조사대상 선정기준, 절차, 선정된 항목	해당없음	
11-1. 지수작성 가중치 산출에 이용된 자료의 명칭 및 개요	해당없음	
11-2. 가중치 산출 산식 및 과정, 갱신주기 및 이유	해당없음	
12. 지수개편 ~ 13. 디플레이터 (정확성)		해당없음
12-1. 지수개편의 주기	해당없음	
12-2. 지수개편의 목적 및 필요성, 방법, 절차, 내용의 적절성	해당없음	
12-3. 과거자료 접속방법	해당없음	

필수진단항목 (품질차원)		진단결과	
		진단점수/ 배점점수	5점척도점수
	13-1. 디스플레이터의 개요, 특성, 적정성	해당없음	
	13-2. 디스플레이터의 불변화 방법	해당없음	
14. 계절조정 (비교성)			해당없음
	14-1. 계절조정의 의미와 필요성, 방법 및 버전	해당없음	
	14-2. 계절조정 과정, 과정보정 적용 방법, 내용, 산출물 등 관리	해당없음	
	14-3. 계절조정 시계열 보정의 주기, 이유, 보정의 내용, 방법	해당없음	
15. 행정자료의 매칭방법 (정확성)			해당없음
	15-1. 조사통계자료와 행정자료 간 매칭변수	해당없음	
	15-2. 조사통계자료와 행정자료 간 매칭방법	해당없음	
	15-3. 조사통계자료와 행정자료 간 매칭허용 한계 검토	해당없음	
	15-4. 조사통계자료와 행정자료 간 매칭비율 수치 파악	해당없음	
추가진단항목		추가점수 (진단점수/배점점수)	
3-5. 자료 내용검토(에디팅) 시스템 구축		0.1/0.1	
3-6. 확인된 오류의 유형, 내용, 원인 등에 대한 분석		0.1/0.1	
3-7. 이상치를 처리하는 경우, 이상치의 기준, 식별 및 처리 방법, 처리결과 등 기록·관리		0.1/0.1	
4-3. 항목특성별, 응답자 유형별 등 항목무응답 분포와 특징, 편향 발생 및 분산 증가 가능성 등 분석		0/0.1	
5-2. 항목 무응답 대체시 대체비율, 대체값의 추정치 기여도, 대체값의 자료 표기 방법 등 분석		0/0.1	
6-4. 단위무응답에 의한 편향 발생 및 분산 증가 가능성 검토		0/0.1	
6-5. 항목 또는 단위무응답 발생 시, 응답자와 무응답자의 성향으로 인해 발생할 수 있는 편향을 줄이기 위한 조치		0/0.1	
6-6. 측정 또는 처리오차에 대한 추정 또는 연구 사례 유무		0/0.1	
9-4. 마이크로데이터 이용자가 스스로 표본오차를 계산할 수 있도록 관련 방법을 제공하는 경우 이에 대한 사용방법		0.1/0.1	
15-5. 활용하는 행정자료를 점검 또는 보완하는 경우 내용, 방법, 결과 등의 기록·관리		0/0.1	
정성평가		0	

- * 1.자료코딩~2.자료입력: 7점 이상(5), 6점(4), 3~5점(3), 2점(2), 1점 이하(1)
- * 3.자료내검: 7점 이상(5), 6점(4), 3~5점(3), 2점(2), 1점 이하(1)
- * 4.주요항목무응답실태~6단위무응답실태: 8점 이상(5), 6~7점(4), 4~5점(3), 2~3점(2), 1점 이하(1)
- * 7.가중치조정~8.통계추정산식및내용: 11점 이상(5), 8~10점(4), 5~7점(3), 2~4점(2), 1점 이하(1)
- * 9.표집오차추정방법및결과: 5점 이상(5), 4점(4), 3점(3), 2점(2), 1점 이하(1)
- * 10.지수유형및산출산식~11.지수가중치및갱신: 12점 이상(5), 9~11점(4), 5~8점(3), 2~4점(2), 1점 이하(1)
- * 12.지수개편~13.디스플레이터: 7점 이상(5), 6점(4), 3~5점(3), 2점(2), 1점 이하(1)
- * 14.계절조정: 8점 이상(5), 6~7점(4), 4~5점(3), 2~3점(2), 1점 이하(1)
- * 15.행정자료의매칭방법: 6점 이상(5), 5점(4), 3~4점(3), 2점(2), 1점 이하(1)
- * 정성평가: -1점~+1점

5. 통계공표, 관리 및 이용자서비스 진단결과

통계작성기관은 많은 양의 통계정보를 간명하게 압축하여 이용자에게 전달해야 하며, 공표하는 통계가 정확하고, 접근 가능하고, 이해 가능하고, 시의적절하고, 기밀 유지 요건을 충족시키고 있음을 확인하여 알리는 것이 중요하다. 그런 점에서 국민여행조사는 공표일정, 통계설명자료 제공 현황 등에서 관리가 부족한 것으로 확인되었다.

국민여행조사는 조사기준년 1월부터 12월까지 매월 조사가 이루어지며 공표 주기는 분기(조사기준 분기 3-4개월 후) 및 연간(조사기준년 익년 6월)으로 통계 보고서, 보도자료, 그리고 메타데이터를 공표하고 있다. 통계공표일정은 국가통계포털(KOSIS)와 작성기관 홈페이지를 통해 공표주기 및 공표시기를 사전에 공개하고 있으나 그 내용이 달라서 이용자들에게 혼란을 줄 수 있어 통일이 필요하다. KOSIS에서는 결과 공표시기(예정일)를 작성기준 분기 당해연도 7월(1분기), 10월(2분기), 12월(3분기), 익년 4월(분기), 조사기준년 익년 6월로 공개하고 있으나, 작성기관 홈페이지에서는 공표시기가 발간완료 후 2주 이내로 되어 있다.

통계 작성방법의 경우 통계의 개념과 분류기준은 변경 없이 동일하게 유지되었고, 조사 기준시점은 조사기준년 1월 1일부터 12월 31일까지로 동일하며 조사시기는 2018년부터 매월 조사로 변경되었으나 변경된 이유에 대한 검토는 미비한 것으로 확인되어 변경 전후 비교·분석이 필요하다. 또한 2017년까지는 동일한 가구를 매월 조사하는 방식(패널조사)이었다면 2018년부터는 매월 표본 추출된 가구를 조사하는 방식으로 변경됨에 따라 시계열이 단절되었기 때문에 시계열 비교·분석은 불가능한 것으로 확인되었다.

동 조사와 동일하거나 유사한 통계로 여행(관광활동)과 관련된 실태를 파악하고 국민의 생활 및 삶의 질 수준을 파악한다는 점에서 ‘국민여가활동조사’ (문화체육관광부)와 ‘사회조사’ (통계청)가 동일영역 통계로 확인되었다. 작성기관에서는 동일영역 통계 간 작성목적, 조사대상, 조사내용, 통계수치의 유사 및 차이점을 구체적으로 파악하고 있었다. 아울러, 동 조사와 동일한 조사목적을 갖는 외국

통계에 관해서 조사개요, 조사대상, 조사방법, 조사시기, 표본규모 등을 소개하고 있으나 여행 총량에 대해서는 직접적인 비교가 가능하나 여행 행태에 대해서는 국가별 특이성에 따라 항목이 다르므로 직접적인 비교는 불가능한 것으로 확인되었다. 동 조사의 통계자료는 국제기구인 ‘UNWTO(세계관광기구)’에 제출하고 있다.

마이크로데이터 품질 점검 결과, 국민여행조사의 마이크로데이터는 문화체육관광부와 위탁기관인 한국문화관광연구원 그리고 용역기관에서 매일 생성하고, 관리하는 것으로 확인하였다. 또한, 통계청 MDIS와 문화체육관광부의 관광지식정보시스템과 문화센터를 통해 마이크로데이터를 서비스하고 있어 이용자를 위한 높은 접근성과 활용도를 갖추고 있었다. KOSIS 통계표와 마이크로데이터를 통해 집계한 통계표 간 수치도 모두 일치하는 것으로 나타나 정확성 측면의 품질도 양호한 것으로 나타났다.

통계조사 과정에서 획득한 자료는 철저히 비밀이 보호되어야 한다. 자료수집 및 처리 및 보관과정에서 응답자의 비밀이 보호되고 통계자료는 통계적 목적으로만 사용될 때 통계작성기관은 공공의 신뢰를 얻을 수 있다. 동 조사는 자료수집 및 처리과정(입력, 전송, 처리)과 자료보관 과정에서의 응답자의 비밀보호를 위한 정보보안지침 관련 서류를 갖추고 있는 것으로 확인되었다.

□ 시사점

통계를 설명하는 각종 통계설명자료는 통계의 이해를 높이는데 필수적인 역할을 한다. 국가통계포털(KOSIS)에서 제공하는 통계설명자료를 살펴보면 동 조사는 조사관리, 표본설계, 참고자료 영역에서 이용자에게 충분한 정보를 제공하고 있지 않은 것으로 확인되었다. ‘조사관리’에 해당되는 전수/표본관리, 조사업무 흐름도, 조사원 규모, 조사원 교육훈련, 현장조사지도, 무응답률 및 무응답 대처에 대한 설명이 전혀 없고, ‘표본설계’의 경우 추정산식, 가중치 조정, 이상치 식별 및 처리에 관한 설명이 없다. ‘참고자료’ 역시 국제기구제출 여부 및 국제기구명만

제시되어 있을 뿐 작성지침서, 마이크로데이터 비밀보호, 집계표데이터 비밀보호, 기타 참고자료에 관한 설명이 없어 보완이 요구된다.

통계가 작성되면 그 통계결과를 공표하여 이용자가 유용하게 활용할 수 있도록 해야 하는데, 국민여행조사에 대한 공표자료 점검 결과 통계표 형식 및 내용에는 크게 문제가 없는 것으로 확인되었다. 다만, 보고서에 조사문항별 분석에 앞서 표본 전체의 특성을 확인할 수 있는 통계표가 부재하고, 간행물의 통계표들이 비율(%)만 표기되어 있어 통계표 하단에 주석으로 base 표기를 검토할 필요가 있다.

이용자 요구사항 반영실태(FGI) 점검 결과, 이용자들 중 유관기관 종사자나 연구자들은 관광지식정보시스템을 통해 자료를 활용하고 있었고, 여행업 종사자들은 KOSIS의 주요 통계표, 보고서, 보도자료 등을 주로 이용하고 있었다. 이용자들 모두 별도의 인증 절차 없이 사용하는 형태로 접근성 차원에서는 어려움이 없는 것으로 확인되었다.

<표 6> 통계공표, 관리 및 이용자서비스 진단결과

필수진단항목 (품질차원)	진단결과	
	진단점수/ 배점점수	5점척도점수
1. 공표통계 해석방법 (관련성)		5/5
1-1. 주요 분류 수준별 세분화된 공표통계의 적절성	2/2	
1-2. 통계 공표의 적정성 검토	3/3	
1-3. 주요 통계표, 그래프	2/2	
1-4. 공표되는 통계의 해석방법 및 이용 시 유의사항	2/2	
1-5. 연도별(시계열) 통계결과 및 분석결과 관리	2/2	
2. 공표통계 일치성 (정확성)		4/5
2-1. 공표된 통계표 형식, 단위표기, 주석 등의 적절성	1/3	
2-2. 공표된 통계수치의 일치성	3/3	
3. 조사대상 기간/조사 기준시점과 공표 시기 (시의성)		5/5
3-1. 조사대상 기간/조사 기준시점과 통계 공표 시점 제시	1/1	
3-2. 조사과정별 소요되는 기간의 적절성	2/2	
3-3. 조사기준 시점과 통계결과의 최초 공표일 간의 차이	5/5	
4. 공표일정 (정시성)		5/5
4-1. 사전에 공개된 통계공표 일정과 공개방법	1/2	
4-2. 통계공표 일정을 작성기관 홈페이지 등에 예고	2/2	
4-3. 예고된 통계 공표일정 준수	5/5	
5. 통계 작성방법의 비교성 ~ 7. 국가 간 비교성 (비교성)		4/5

필수진단항목 (품질차원)		진단결과	
		진단점수/ 배점점수	5점척도점수
5-1. 통계의 개념 동일 여부	1/1		
5-2. 분류체계 동일 여부	1/1		
5-3. 조사 기준시점 동일 여부	1/1		
5-4. 조사 실시 시기 동일 여부	1/1		
5-5. 변경된 경우, 변경 전·후 비교분석 결과	0/2		
6-1. 시계열 단절이 발생한 경우, 발생 원인과 변경된 자료 이용 시 고려사항 검토	2/2		
7-1. 작성통계와 동일한 조사목적에 갖는 외국 통계 명칭과 개요	1/1		
7-2. 작성통계와 동일한 조사목적에 갖는 외국통계와 직접 비교 가능한지 여부, 가능하지 않은 사유 및 이용 시 고려사항 등에 대한 검토	1/1		
7-3. 통계자료를 국제기구에 제공하는 경우, 국제기구명, 제공항목 등 제시	1/1		
8. 동일영역 통계와 일관성 ~ 10. 잠정치와 확정치의 일관성 (일관성)		5/5	
8-1. 작성통계와 동일하거나 유사한 작성목적/대상/항목을 가진 통계의 명칭과 개요	3/3		
8-2. 동일영역 통계 간 작성목적/대상/항목 및 통계수치의 유사 차이점 및 이유, 이용 시 고려사항에 대한 검토	2/2		
9-1. (작성주기가 다른 경우) 작성통계와 동일하거나 유사한 작성목적/대상/항목을 가진 통계의 명칭과 개요	3/3		
9-2. (작성주기가 다른 경우) 동일영역 통계 간 작성목적/대상/항목 및 통계수치의 유사 차이점 및 이유, 이용 시 고려사항에 대한 검토	2/2		
10-1. 두 수치가 차이가 나는 요인 및 이용 시 고려사항 검토	2/2		
11. 통계의 이용자 서비스 (접근성)		5/5	
11-1. 통계공표 방법의 다양화	3/3		
11-2. 국가통계포털(KOSIS) 수록	2/2		
12. 통계설명자료 제공 (명확성)		3/5	
12-1. 통계설명자료(메타정보, 방법론 보고서, 품질보고서 등에 대한 소재 정보)	2/2		
12-2. 국가통계포털(KOSIS) 통계설명자료 제공(통계개요)	3/3		
12-3. 국가통계포털(KOSIS) 통계설명자료 제공(조사관리)	0/3		
12-4. 국가통계포털(KOSIS) 통계설명자료 제공(표본설계 / 표본조사, 통계추정·추계 및 분석)	2/3		
12-5. 국가통계포털(KOSIS) 통계설명자료 제공(지수편제)	해당없음		
12-6. 국가통계포털(KOSIS) 통계설명자료 제공(참고자료)	1/3		
12-7. 간행물 또는 작성기관 홈페이지 등에 통계설명자료 제공(KOSIS 설명자료 외)	3/3		
13. 마이크로데이터 생성·관리 (정확성)		5/5	
13-1. 마이크로데이터 생성 방법	2/2		
13-2. 마이크로데이터 관리 방법	2/2		
14. 마이크로데이터 서비스 (접근성)		4/5	
14-1. 마이크로데이터 제공	2/2		
14-2. 마이크로데이터에 대한 설명자료 제공 여부	2/3		

필수진단항목 (품질차원)		진단결과	
		진단점수/ 배점점수	5점척도점수
	14-3. 마이크로데이터 미제공 사유	해당없음	
	14-4. 마이크로데이터 제공/미제공 관련 내부 규정(지침)	0/1	
15.	마이크로데이터 일치율 (정확성)		
	15-1. 마이크로데이터 점검용 자료 제출	10/10	10/10
	15-2. 마이크로데이터 일치율 점검 결과	0/-5	
16.	자료 수집, 처리 및 보관 과정의 비밀보호 ~ 18. 자료 보안 및 접근제한(관련성)		
	16-1. 자료 수집과정에서 응답자 비밀보호를 위한 지침(법령, 규정)이나 조치	2/2	5/5
	16-2. 자료 처리과정(입력, 전송, 처리)에서 응답자 비밀 보호를 위한 지침(법령, 규정)이나 조치	2/2	
	16-3. 자료 보관과정에서 응답자 비밀보호를 위한 지침 (법령, 규정)이나 조치	2/2	
	17-1. 공표자료에서 응답자 비밀보호를 위하여 취한 조치나 방법	2/2	
	17-2. 마이크로데이터 제공 과정에서 응답자 비밀보호를 위하여 취한 조치나 방법	2/2	
	18-1. 자료 유실, 유출, 훼손 등 예방하기 위한 자료보안 관련 지침(법령, 규정)이나 조치	2/2	
추가진단항목		추가점수 (진단점수/배점점수)	
	1-6. 성인지와 관련하여 공표하는 관련 통계 항목 등	0.1/0.1	
	3-4. 기간 단축 가능성 검토	0/0.1	
	7-4. 주요 통계내용을 국가간 비교하여 통계표, 그래프 등으로 제시	0.1/0.1	
	10-2. 잠정치와 확정치 차이를 줄이기 위한 연구 또는 검토	0.1/0.1	
	10-3. 통계 자료 공표 후 오류가 발견되어 수정한 경우, 내용, 사유, 조치과정, 결과 등 기록·관리	0/0.1	
	11-3. 통계서비스 경로별 이용자 접속횟수나 마이크로데이터 제공실적 등에 대한 모니터링 및 분석 결과	0.1/0.1	
	14-5. 이용자 맞춤형 통계산출 서비스를 제공하는 경우, 요구방법, 소요시간 및 비용 등 명시	0/0.1	
정성평가		0	

- * 1.공표통계및해석방법: 10점 이상(5), 8~9점(4), 4~7점(3), 2~3점(2), 1점 이하(1)
- * 2.공표통계일치성: 5점 이상(5), 4점(4), 3점(3), 2점(2), 1점 이하(1)
- * 3.조사대상기간/조사기준시점과공표시기: 7점 이상(5), 6점(4), 3~5점(3), 2점(2), 1점 이하(1)
- * 4.공표일정: 8점 이상(5), 6~7점(4), 4~5점(3), 2~3점(2), 1점 이하(1)
- * 5.통계작성방법의비교성~7.국가간비교성: 10점 이상(5), 8~9점(4), 4~7점(3), 2~3점(2), 1점 이하(1)
- * 8.동일영역통계와일관성~10.잠정치와확정치와의일관성: 11점 이상(5), 8~10점(4), 5~7점(3), 2~4점(2), 1점 이하(1)
- * 11.통계의이용자서비스: 5점(5), 4점(4), 2~3점(3), 1점(2), 0점(1)
- * 12.통계설명자료제공: 18점 이상(5), 14~17점(4), 7~13점(3), 3~6점(2), 2점 이하(1)
- * 13.마이크로데이터생성·관리: 4점(5), 3점(4), 2점(3), 1점(1), 0점(1)
- * 14.마이크로데이터서비스: 5점 이상(5), 4점(4), 3점(3), 2점(2), 1점 이하(1)
- * 15.마이크로데이터일치율: 실제 측정점수 반영(0~10점)
- * 16.자료수집,처리및보관과정의비밀보호~18.자료보안및접근제한: 11점 이상(5), 8~10점(4), 5~7점(3), 2~4점(2), 1점 이하(1)
- * 정성평가: -1점 ~ +1점

6. 통계기반 및 개선 진단결과

통계기반 및 개선에서는 통계를 기획하고 분석하는 인력 현황과 위탁에 의해 작성되는 경우, 통계청에서 제시한 통계조사 민간위탁 지침의 준수 여부와 통계 품질향상을 위한 노력 등을 점검한다.

국민여행조사의 통계기획 및 분석인력을 진단한 결과, 작성기관인 문화체육관광부 관광정책과의 담당인력은 총 2명이고, 위탁기관인 한국문화관광연구원의 담당인력은 총 3명으로 관련 업무 경력을 갖고 있어 통계작성의 전문성은 확보된 것으로 확인되었다. 그리고, 최근 1년간 통계 관련 교육과정도 이수한 것으로 파악되었다.

동 조사는 통계 작성을 위한 실태조사를 한국문화관광연구원에 위탁하여 케이스태리서치가 실사를 대행하고 있다. 통계조사 민간위탁지침을 반영하여 위탁 기관으로부터 조사기획서(사업계획서), 표본설계서, 조사원 교육관련 지침서 및 현장조사 수행지침, 조사표 원본, 조사결과 원자료 파일 및 파일설계서, 현장조사 평가보고서, 그리고 최종보고서 등 조사수행과정에 따른 자료 목록 일체를 제출 받아 통계위탁이 적절히 관리되고 있었다.

통계 품질관리 및 개선을 위해 작성기관에서는 최근 3년간 통계에 대한 외부 지적사례에 따라 2019년 표본 수 확대 및 반기별 잠정치 발표, 2020년 해외여행 만족도 문항 추가, 그리고 2021년 지역 시군군 단위로 표본 배분 등 표본 수 및 지역별 통계조사 범위를 확대했으며, 통계조사의 시의성 확보 차원에서 통계 공표주기를 연간에서 반기로 단축하였다. 또한, 과거 정기 통계품질진단 결과에 따른 개선과제를 이행하고 있는 것으로 확인되었다. 앞으로도 통계청의 통계품질 진단결과를 활용하여 체계적으로 통계품질 제고를 위한 발전 계획을 수립하고 관리 방법을 지속적으로 모색해 나가야 할 것이다.

□ 시사점

자료수집 체계 점검 결과, 국민여행조사는 조사내용에 비해 조사 답례품비가 약소한 것이 문제점으로 지적되었다. 작성기관에서도 이러한 문제점을 인식하고, 응답자 답례품비 현실화를 위한 예산 증액의 필요성을 검토하고 있지만 아직까지는 반영되지 못하고 있다. 장기적인 관점에서 조사 자체의 예산 증액을 통해 조사 답례품비를 상향 조정할 필요가 있다.

이용자 요구사항 반영실태(FGI) 점검 결과, 이용자들은 조사의 중요성에 비해 조사 인지도가 낮은 점을 지적하였다. 동 조사는 현재 관광지식정보시스템에 조사 관련하여 인포그래픽, 카드뉴스 등 자체 콘텐츠를 제작 및 제공하고 있으며, 주요 이용자인 정부기관, 광역 및 기초지자체, 도서관, 연구기관, 유관기관, 유관협회, 대학교 등에 보고서를 배포하고 있다. 그러나, 이용자들은 관광분야 유관기관(한국관광협회중앙회, 한국관광공사 등)을 통한 조사협조를 강화하고, 유관기관 종사자들에게 뉴스레터, 카드뉴스 등을 발송하는 안을 제안하였다. 또한 간행물인 보고서 외에 별도의 이슈 브리프를 제작하여 배포한다면 조사결과의 홍보뿐 아니라 조사의 인지도를 높이는데 기여할 것으로 판단된다.

<표 7> 통계기반 및 개선 진단결과

필수진단항목 (품질차원)	진단결과	
	진단점수/배점점수	5점척도점수
1. 기획 및 분석 인력, 사업예산 (정확성)		5/5
1-1. 통계업무 담당 부서명, 업무별 담당인력 구성 및 통계업무 담당년수, 업무 관련 전공 여부 등의 기술	2/2	
1-2. 외부 위탁 또는 용역사업으로 통계 생산하는 경우, 수탁기관의 관련 업무 인력구성 및 통계담당년수 등의 적절성	1/1	
1-3. 최근 1년간 전문성 제고를 위하여 통계 관련 교육과정을 이수한 내역(교육구분, 과정명, 교육기관, 참여인원수)	1/1	
2. 통계위탁 조사 (정확성)		5/5
2-1. 통계작성을 민간 위탁하여 작성하는 경우, 제안요청서, 제안서, 사업계획서 등 통계조사 민간위탁지침 반영	2/2	
2-2. 조사기획서(사업계획서)	1/1	
2-3. (표본조사의 경우)표본설계서 및 예비표본을 포함한 명부 일체	1/1	

필수진단항목 (품질차원)		진단결과	
		진단점수/ 배점점수	5점척도점수
2-4. (전수조사의 경우) 모집단 명부 일체		해당없음	
2-5. 조사원 교육관련 사항(지침서, 사례집, 현장조사 수행지침 등)		1/1	
2-6. 조사표 원본(또는 폐기 등에 관한 계획)		1/1	
2-7. 조사결과 원자료(마이크로데이터) 파일, 파일설계서		1/1	
2-8. 에디팅(내용검토) 요령서		1/1	
2-9. 현장조사 평가보고서(현장조사 진행상황, 응답률 현황, 표본교체 현황, 조사과정상 문제점, 특이사항, 대응방안 등)		1/1	
2-10. 자료처리 보고서(자료집계 및 분석 시 사용한 통계기법, 명령문, 변수에 대한 설명, 오류 유형별 원인 및 처리결과, 무응답에 대한 대체방법, 주요 항목의 정확성 지표 등)		1/1	
2-11. 최종보고서(통계표 및 분석결과)		1/1	
3. 통계 품질관리 및 개선 (관련성)			5/5
3-1. 통계품질제고 가능성에 대한 검토 결과나 개선 계획 또는 추진실적에 대한 기록·관리		2/2	
3-2. 최근 3년간 통계에 대한 학계, 언론, 국회 등 외부 지적 사례 내용, 관련 해명, 개선 등의 조치사항		1/1	
3-3. 과거 정기(수시)통계품질진단 결과에 따른 개선 과제 관리 및 이행내역(중점관리과제)		1/1	
추가진단항목		추가점수 (진단점수/배점점수)	
1-4. 전체 및 주요항목, 활동별 사업예산 내역을 산출근거와 함께 제시 또는 예산 증액 필요성, 절감 가능성 등에 대한 분석·검토		0.1/0.1	
정성평가		0	

* 1. 기획 및 분석인력, 사업예산: 4점(5), 3점(4), 2점(3), 1점(2), 0점(1)

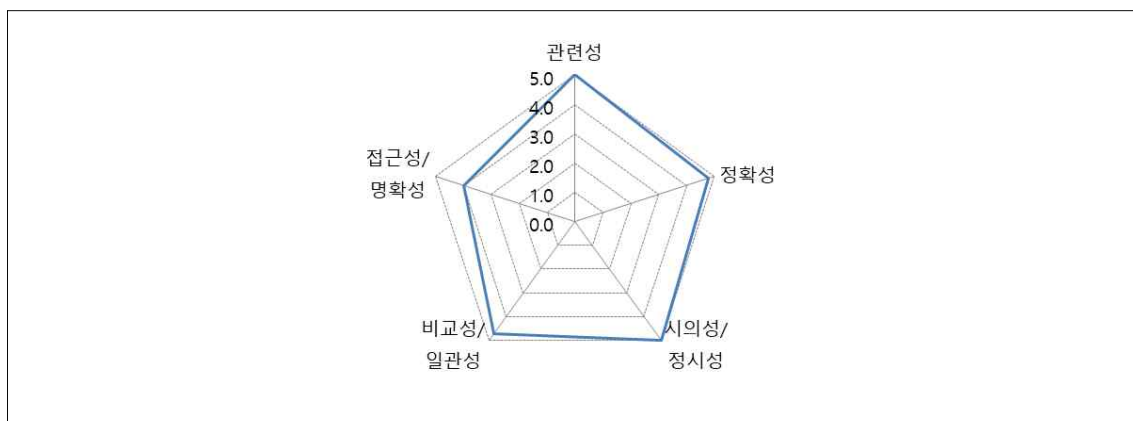
* 2. 통계위탁조사: 10점 이상(5), 8~9점(4), 4~7점(3), 2~3점(2), 1점 이하(1)

* 3. 통계품질관리 및 개선: 4점(5), 3점(4), 2점(3), 1점(2), 0점(1)

* 정성평가: -0.5점 ~ +0.5점

제 2 절 품질차원별 진단결과

통계작성절차별 진단을 토대로 국민여행조사의 품질차원별 점수를 도출한 결과, 관련성 척도 5.0점, 정확성 척도 4.8점, 시의성/정시성 척도 5.0점, 비교성/일관성 척도 4.7점, 접근성/명확성 척도 4.0점으로 진단되었다. 5개의 품질차원들 중 접근성/명확성 차원의 점수가 상대적으로 낮은 것으로 평가되었다.



<그림 2> 「국민여행조사」 품질차원별 진단점수(방사형 그래프)

1. 관련성

품질을 평가하는 여러 차원 중 관련성은 해당 통계를 이용자의 관점에서 생산된 통계의 개념, 포괄범위, 내용 등이 이용자 요구에 어느 정도 부합하는가를 평가한다. 통계를 작성하는 과정에서 통계의 목적을 명확히 설정하고, 이를 달성하기 위해 이용자 파악, 전문가 자문회의, 이용자 만족도 조사 등 이용자의 요구를 파악하는 반영하는 것이 통계를 관련성을 높일 수 있다. 따라서 통계의 목적이 명확하지 않거나 이용자의 요구에 대한 모니터링과 만족도 평가를 소홀히 하는 경우 관련성 지표가 낮아질 수 있다.

국민여행조사는 관련성 분야에서 5.0점으로 평가되어 우수하였다. 동 조사는

작성기관에서 통계작성 기본계획을 수립하고 통계작성 절차를 문서화하여 관리하고 있으며, 통계의 법적 근거가 명확하고 통계의 작성목적과 활용분야가 구체적으로 제시되어 있어 이용자들이 통계를 이해하는 데 도움이 되고 있다. 또한, 내·외부 전문가 의견 수렴을 통해 조사표 설계 또는 변경을 진행하고 있는 것으로 확인되었다.

2. 정확성

정확성은 측정하고자 하는 모집단의 특성이나 크기를 얼마나 근사하게 측정했는지를 말한다. 대부분의 통계는 모집단에서 추출된 표본을 대상으로 참값을 추정하게 되는데, 정확성은 추정된 값이 미지의 참값에 근접하는 정도로 참값과 추정된 값의 차이인 오차가 적을수록 정확성이 높은 통계가 된다. 참값과 추정값의 차이를 의미하는 오차는 조사기획, 표본설계, 자료수집 및 처리 등 모든 통계 생산 과정에서 발생할 수 있다.

정확성 차원에 대한 국민여행조사의 평가점수는 4.8점으로 평가되었다. 동 조사는 조사개요, 조사준비 및 유의사항, 여행 정의 및 설문 작성 요령 등이 작성된 면접원 지침서를 조사원에게 제공하고 있으나 일부 조사항목에서 작성 요령 및 유의사항이 명확하지 않아 보완이 필요하다.

3. 시의성/정시성

시의성은 작성기준시점과 결과공표시점간의 차이를 나타내는 통계의 현실 반영도와 관련된 개념이고, 정시성은 예정된 공표시기를 정확히 준수하는가에 관한 개념으로, 통계자료의 작성주기, 기간, 공표예정일 준수 여부 등을 점검한다.

국민여행조사의 시의성/정시성은 5.0점으로 평가되어 우수하였다. 조사기준시점은 조사기준년 1월부터 12월이고, 공표주기는 분기(조사기준 분기 3-4개월 후) 및 연간(조사기준년 익년 6월)으로 통계보고서, 보도자료, 그리고 메타데이터를 공표하고 있어 시의성은 확보되었다. 통계공표일정 역시 국가통계포털(KOSIS)와 작성

기관 홈페이지를 통해 공표주기 및 공표시기를 예고하고 있으며, 공표시기를 잘 준수하고 있는 것으로 확인되었다.

4. 비교성/일관성

비교성은 시간 또는 공간이 달라도 통계자료가 동일한 개념, 분류, 측정도구, 측정과정 및 기초자료 등을 기준으로 집계되어 서로 비교가 가능한지를 나타내는 개념이다. 일관성은 동일한 경제·사회현상에 관해 작성된 다른 통계자료와의 유사 또는 근접한 정도를 말하며, 서로 다른 기초자료나 작성방법에 의해 작성되었더라도 동일한 현상을 반영하는 통계자료들은 서로 유사한 결과를 보여야 한다는 개념이다.

이런 관점에서 국민여행조사의 비교성/일관성을 진단한 결과 4.7점으로 평가되었다. 비교성 측면에서 볼 때, 동 조사의 통계의 개념과 분류기준은 변경 없이 동일하게 유지되었으나 2018년부터 매월 조사로 변경된 조사시기에 대해서는 변경이유에 대한 검토가 미비한 것으로 확인되어 변경 전후 비교·분석이 필요하다. 동 조사는 여행(관광활동)과 관련된 실태를 파악하고 국민의 생활 및 삶의 질 수준을 파악한다는 점에서 ‘국민여가활동조사’ (문화체육관광부)와 ‘사회조사’ (통계청)가 동일영역 통계로 확인되었다. 작성기관에서는 동일영역 통계 간 작성목적, 조사대상, 조사내용, 통계수치의 유사 및 차이점을 구체적으로 파악하고 있는 것으로 나타나 일관성은 확보되었다.

5. 접근성/명확성

접근성은 해당 통계를 사용하는 이용자가 통계자료에 얼마나 쉽게 접근할 수 있는지에 대한 정도를 말하며, 명확성은 그 이용자가 통계를 잘 활용할 수 있도록 편의 및 정보를 제공하고 있는지를 의미한다.

접근성/명확성 차원에서 국민여행조사에 대한 진단결과, 4.0점으로 낮게 평가

되어 개선이 요구된다. 동 조사는 작성기관 홈페이지를 통한 보고서 제공, 국가 통계포털과 문화센터를 통한 통계표를 제공함으로써 이용자들이 자료를 쉽게 찾을 수 있도록 하여 접근성을 확보하다. 그러나, 국가통계포털(KOSIS)의 통계 설명자료의 경우 ‘조사관리’, ‘표본설계’와 ‘참고자료’에 관한 정보를 이용자에게 충분히 제공하고 있지 않아 명확성이 미흡하였다. 통계설명자료는 이용자들이 해당 통계를 파악하는 기초자료인 만큼, 향후에는 해당 내용을 보완할 필요가 있다.

제 3 절 진단결과 종합표

『국민여행조사』 통계정보보고서를 기반으로 6개 통계작성절차별 품질 지표들을 진단하였고 이를 기반으로 5개 품질차원별 진단 결과도 함께 도출하였다. 최종 진단결과 종합 점수는 다음과 같다.

<표 8> 진단결과 종합표

작성 절차 품질 차원	1. 통계작성 기획	2. 통계설계	3. 자료수집	4. 통계처리 및 분석	5. 통계공표 관리 및 이용자서비스	6. 통계기반 및 개선	평점 (5점척도)
관련성	5.0	5.0	-		5.0	5.0	5.0
정확성		5.0	4.6	4.8	4.5	5.0	4.8
시의성/ 정시성					5.0		5.0
비교성/ 일관성		5.0		-	4.5		4.7
접근성/ 명확성					4.0		4.0
평점 (5점척도)	5.0	5.0	4.6	4.8	4.5	5.0	4.8
가중치 적용	8.2	16.7	18.3	22.7	23.2	5.8	94.9
추가점수 (정성평가 포함)	0.0	0.4	0.4	0.4	0.4	0.1	1.7
총계	8.2	17.1	18.7	23.1	23.6	5.9	96.6

* 평점은 세부진단항목에 대한 평균으로 작성절차별(또는 품질차원별) 평균과는 차이가 있으며, 가중치 적용 점수는 반올림 표기로 인해 합계수치와 차이가 발생할 수 있음

제 3 장 개선과제별 개선방안

지금까지 국가통계의 품질 향상 및 신뢰도 제고와 통계 이용자 친화적인 통계 생산을 위하여 『국민여행조사』에 대한 품질진단을 실시하였다. 품질진단은 관련성, 정확성, 시의성/정시성, 비교성/일관성, 접근성/명확성의 5개 차원에 대해 통계정보 보고서 활용 점검, 이용자 요구사항 반영실태(FGI) 진단, 자료수집 체계 점검, 표본 설계 점검, 조사표 설계 및 유사통계 비교·분석 점검, 마이크로데이터 품질점검, 공표자료 오류 점검이라는 7가지 절차를 통해 수행하였다. 제3장에서는 각 진단에서 도출한 개별 개선과제에 대해 개선방안을 제시하고자 한다.

제 1 절 국가통계포털 통계설명자료 보완

1. 현황 및 문제점

국가통계포털(KOSIS)의 통계설명자료는 해당 조사에 대한 기본적인 안내서로서의 역할을 수행한다. 국민여행조사의 국가통계포털에 제시된 통계설명자료를 확인한 결과, ‘조사관리’의 경우 전수/표본관리, 조사업무 흐름도, 조사원 규모, 조사원 교육훈련, 현장조사 지도, 무응답률 및 무응답 대처에 관한 설명은 전혀 없어 이용자에게 충분한 정보를 제공하고 있지 않았다. ‘표본설계’는 목표모집단 및 조사모집단, 표본 추출틀, 추출단위, 표본추출방법, 표본규모 산출식, 표본배분 방법에 대한 설명은 있으나 추정산식, 가중치 조정, 이상치 식별 및 처리에 관해서는 설명이 부재하였다. ‘참고자료’ 역시 국제기구제출 여부 및 국제기구명만 제시되어 있고 작성지침서, 마이크로데이터 비밀보호, 집계표 데이터 비밀보호, 기타 참고자료에 관한 설명은 없었다.

2. 세부 개선과제 내용(실행방법 포함)

국가통계포털(KOSIS)의 통계설명자료에 이용자용 통계정보보고서와 같이 상세한 내용을 게재하는 것은 불가능하지만, 이용자들이 동 조사의 성격을 충분히 이해할 수 있도록 정보를 제공해야 한다. 따라서, 이용자 입장에서 국민여행조사의 핵심적인 내용을 명확하게 이해하고 접근하기 위해서는 충분한 통계설명자료를 제공할 필요가 있다. 2018년 정기통계품질진단 결과에서도 지적된 개선과제이다.

‘조사관리’ 영역에 해당되는 전수/표본관리, 조사업무 흐름도, 조사원 규모, 조사원 교육훈련, 현장조사 지도, 무응답률 및 무응답 대처의 경우 통계정보를 일목요연하게 정리하여 제공할 필요가 있다. 또한, ‘표본설계’ 영역에 해당되는 추정산식, 가중치 조정, 이상치 식별 및 처리에 관한 설명이 필요하다. ‘참고자료’ 영역의 경우 국제기구인 UNWTO(세계관광기구)에 통계자료를 제공한다고 밝히고

있으나 구체적으로 어떤 통계표를 제공하는지는 확인되지 않는다. 2023년 1월 25일 기준 UNWTO Tourism Statistics Database(2023)에 의하면 2008년부터 2021년 기간 동안 국내여행 참가자 수(숙박여행, 당일여행)를 제공하고 있는 것으로 확인되었다. 향후에는 통계이용자들의 통계활용도를 높이기 위해서 KOSIS 통계설명 자료에 국제기구에 제공되는 통계표 명을 제시하고, 통계자료를 업데이트 및 관리할 필요가 있다. 이외에도 작성지침서, 마이크로데이터 비밀보호, 집계표 데이터 비밀 보호, 기타 참고자료에 관한 설명을 추가해야 한다.

제 2절 간행물 통계표 보완

1. 현황 및 문제점

통계가 작성되면 그 통계결과를 공표하여 이용자가 유용하게 활용할 수 있도록 해야 하는데, 국민여행조사에 대한 공표자료 점검 결과 몇 가지 문제점이 발견되었다. 첫째, 통계간행물인 보고서에 표본 전체의 특성을 확인할 수 있는 통계표가 부재하였다. 둘째, 보고서의 통계표들의 단위 표기에 비율(%)은 있으나 BASE가 제공되지 않았다.

2. 세부 개선과제 내용(실행방법 포함)

공표자료가 이용자들에게 정확하고 풍부한 통계정보를 제공하기 위해서는 첫째, 통계간행물인 보고서에 조사문항별 분석에 앞서 표본 전체의 특성(응답자 현황)을 확인할 수 있는 통계표가 필요하다. 둘째, 보고서에서 제시하고 있는 대부분의 통계표들이 비율(%)만 표기되어 있어 통계표 하단에 주석으로 BASE 표기를 검토할 수 있다.

제 3 절 조사표 수록사항 추가

1. 현황 및 문제점

국민여행조사는 조사표 수록사항인 조사명, 조사목적, 법적근거, 국가승인 통계로고, 작성승인번호, 응답자 협조사항, 조사협조 감사인사, 조사기관, 응답자 비밀보호 정책, 문의사항 연락처 10가지 항목의 수록 여부를 확인한 결과, 조사의 ‘법적근거’와 ‘조사협조 감사인사’ 2가지가 누락되어 있었다.

2. 세부 개선과제 내용(실행방법 포함)

조사표는 자료수집과정에서 응답자로부터 조사목적에 부합하는 정보를 얻는 핵심적인 역할을 한다. 또한, 조사표는 이용자에게 공개되기 때문에 통계조사에 대한 이미지에 큰 영향을 주고, 잘 만들어진 조사표는 이용자에게 신뢰감을 높여준다.

국민여행조사의 조사표에는 수록되어 있어야 하는 항목 중 조사의 ‘법적근거’와 ‘조사협조 감사인사’ 2가지가 명시되어 있지 않으므로 이를 추가할 필요가 있다. 국민여행조사는 「관광진흥법」 제47조의2(관광통계)에 근거하여 전국 만 15세 이상 가구원을 대상으로 여행 총량, 여행 행태, 여행 평가 등의 항목을 조사하고 있어 이를 조사표에 수록해야 한다. 또한, 조사표에 응답자 협조사항은 있는데 조사표 마지막 페이지에 ‘~ 응답해 주셔서 감사합니다’라는 조사협조 감사인사가 누락되어 보완이 필요하다.

제 4 절 조사문항 수정 및 보완

1. 현황 및 문제점

국민여행조사는 우리나라 국민의 여행실태를 종합적으로 파악하여 국가 관광에 관한 정책수립과 연구 및 분석 등을 위한 기초 자료를 제공함으로써 관광을 통해 지역 발전을 도모하고, 궁극적으로 국민의 복지 및 삶의 질을 제고하는데 목적이 있다. 그런 관점에서 볼 때, 동 조사는 우리나라 국민의 여행 실태를 파악하는 기초자료로서 의미는 있으나 이용자 FGI, 조사표 설계 및 유사통계 비교분석 결과, 조사표상 문항의 문구 표현 등 표기 오류가 발견되어 보완이 필요하다. 또한, 조사목적에 맞도록 조사항목의 세분화, 보기 항목 추가, 그리고 조사문항 추가 등을 고려할 수 있다.

2. 세부 개선과제 내용(실행방법 포함)

작성기관에서는 매년 내·외부 전문가 자문회의, 이용자 만족도 조사를 통해 조사표 문항 설계를 하고 있으나, 우리나라 국민의 여행실태를 종합적으로 파악하여 통계 결과를 더 효과적으로 활용할 수 있도록 조사표의 조사문항 수정 및 보완이 요구된다.

첫째, 최종 조사표상 문항의 문구 표현 등 표기 오류가 있는 것이 확인되므로, 조사표 설계 이후 문항의 문구 표현, 문항 이동 지시문의 표기 오류 등이 없도록 전반적으로 조사표를 재검토할 필요가 있다.

둘째, 기존 조사문항의 세분화 및 보기 항목 추가 등의 보완이 필요하다.

문B의 경우 ‘한 달 동안 다녀온 여행의 히스토리’를 여행일자별로 주요방문지, 숙박장소, 숙박시설, 참여행경비, 휴가/방학여부로 구분하여 질문하고 있는데, 여행 히스토리에 주요 이동(교통)수단을 추가로 기재하는 안을 고려할 필요가 있다. 현재는 별도의 문항인 Q1에서 주요 이동(교통수단)을 3순위까지 기재하

도록 하고 있는데 여행일자별로 이동수단이 다를 수 있으므로 명확히 하고자 한다면 B문항으로 이동할 것을 검토할 수 있다.

문Q2의 경우 ‘여행사에서 판매하는 전체 또는 부분패키지 상품구매 여부’ 를 묻는 문항이나, 응답을 명확하게 받기 위해서는 보기 항목을 ①여행사의 전체 패키지 상품구매, ②여행사의 부분 패키지 상품구매, ③여행사를 통해 상품구매 안함으로 선택지를 제시하고 ①~②를 응답하는 경우 Q2-1/QQ2-1로 이동, ③으로 응답 시 Q3/QQ3으로 이동하도록 지시문을 수정할 필요가 있다. 문Q2-2-1의 ‘구매한 상품’ 보기 항목 구성에 음식시설이 누락된 것으로 확인되어 추가할 필요가 있다.

문Q7에서 ‘여행 동반자’ 를 물어보는 문항(여행동반자 수, 여행동반자 유형, 15세 미만 동반자 수)이 있으나, 이 문항을 통해서는 여행 동반자에 대해 상세하게 알 수가 없으므로 문항 세분화를 검토할 수 있다. 여행동반자 유형 중 ① 가족을 선택한 경우 가족 중에 부모, 배우자, 자녀, 형제인지 알 수 없고 그들의 연령대도 파악할 수가 없다. 15세 미만 동반자는 미취학 아동(0세~만 5세 이하), 취학 아동(만 6세~만 18세 이하) 등으로 분류하는 것을 검토할 수 있다.

셋째, 조사목적에 부합되지 않거나 활용도가 없는 문항의 경우 삭제할 필요가 있다. 조사표의 인구통계학적 특성에서 ‘DQ4~DQ4-3-1’ 문항은 조사 대상자의 가구주와 관련한 문항(가구주의 성별, 최종학력, 최종학력 이수 여부) 이나, 문항이 추가된 이후로 별도로 이 문항에 대해서는 통계 분석을 하지 않고 통계 공표를 하지 않고 있다. 특히, ‘DQ4-3. 가구주 최종 학력’ 문항은 가구주가 고학력인 경우 사회학적으로 어떠한 영향이 있는지 파악할 수 있으나, ‘DQ4-3-1. 가구주 최종 학력 이수’ 의 경우 가구원의 여행행태와 관련성도 적어 보여서 조사항목으로 적절하지 않은 것으로 확인되었다.

넷째, 추가적인 조사문항 개발을 검토할 수 있다. 문DQ5~DQ7을 보면 여행에 영향을 미칠 수 있는 경제활동변수로 직업, 종사상지위, 주당근로시간, 주5일근무제, 월평균소득, 차량보유 등을 질문하고 있는 것은 긍정적이나, 근로시간의 경우 여행에 영향을 미치는 중요한 변수라는 점에서 단순히 문Q5-1-3과 같이 ‘일주일

평균근로시간’ 보다는 주중 근로시간과 주말 근로시간으로 구분하여 질문하는 것을 고려할 수 있다. 왜냐하면 주말 근로시간이 많은 근로자의 경우 시간이 부족하여 여행을 가는 것이 현실적으로 어렵기 때문이다.

제 5 절 개선과제 요약

지금까지 제시한 개선과제를 요약한 내용은 <표 9>와 같다.

<표 9> 개선과제 요약

단계	개선과제	실행방법	기대효과	관련 품질차원	출처	비고 (예상문제점 등)
단기	국기통계포털 통계설명 자료 보완	-KOSIS 통계설명자료 (조사관리, 표본설계, 참고자료) 보완	-통계 이용자에게 충분한 정보를 제공하여 편의성 제고	명확성	공표자료 오류점검, (5통계공표, 관리 및 이용자서비스)	
	간행물 통계표 보완	-표본 특성 통계표 추가 -통계표에 주석으로 base 표기 검토	-통계품질 제고 -통계 이용자 만족도 제고	정확성	FG, 공표자료 오류점검 (5통계공표, 관리 및 이용자서비스)	
	조사표 수락사항 추가	-조사의 법적 근거, 조사협조 감사인사 추가	-이용자에게 신뢰성을 높여 조사 이미지 제고	관련성	조사표 설계 및 유사통계 비교·분석 점검, (2통계설계)	
중기	조사문항 수정 및 보완	-조사문항 세분화 및 보기항목 추가 -불필요한 조사문항 삭제 -조사문항 추가 개발	-통계품질 제고 -통계 활용도가 증가하여 이용자 만족도 제고	정확성	조사표 설계 및 유사통계 비교·분석 점검, FG (2통계설계)	

※ 단기 : 1년 이내, 중기 : 1~2년, 장기 : 2년 이상

붙임1

자료수집 체계 점검 결과 (조사통계용)

통 계 명	국민여행조사
승 인 번 호	314001
작 성 기 관	문화체육관광부
면 접 일 시	2023년 3월 30일
연 구 원	임희정
연구보조원	-

제1부 **점검계획**

1. 점검 방법

- 자료수집체계 점검내용
 - 조사표, 표본설계보고서 확인
 - 조사원 선발기준 및 교육 등 확인
 - 조사기간, 조사원 업무량, 파라미터 확인
 - 조사지침서, 내검지침서 확인
 - 무응답 처리
 - 조사 완료 후 사후관리

- 점검방법
 - 자료수집체계 점검 회의
 - 자료수집체계 점검 질문지와 근거자료 확인 목록을 1주일 전에 배포하고, 질문에 대한 응답 내용을 토대로 회의방식으로 점검

- 점검대상
 - 문화체육관광부 담당자, 위탁기관 연구책임자, 조사관리자 및 조사원

- 전반적인 통계품질진단 안내
 - 통계정보보고서 진단결과 안내 및 피드백
 - 향후 통계진단 프로세스 안내 및 일정 확인

2. 면담(현장방문) 일정

일시	면담대상자	장소	주요 점검사항
'23.03.30.	문화체육관광부 000	서울역 JK비즈니스센터	-자료수집체계 전반 -조사준비과정 -조사실시과정 전반 -현장 자료수집과정 -조사마무리
	한국문화관광연구원 000		
	케이스탯리서치 000		
	케이스탯리서치 000		

제2부 점검 결과 요약

점검 자료목록	문제점	개선의견
조사 방법	<ul style="list-style-type: none"> - 전국 17대 시도 읍면동, 시군구 지역을 대상으로 가구방문면접조사의 어려움 - 외부활동이 많은 직장인, 젊은 층의 가구방문 면접조사에 대한 거부감 	<ul style="list-style-type: none"> - 기존 가구방문면접조사를 기본으로 하되 온라인 조사 병행 검토
조사 홍보	<ul style="list-style-type: none"> - 조사리플렛 및 조사참여 안내문 제작을 통해 홍보를 하고 있으나 지방으로 갈수록 조사 인지도 감소 및 조사협조의 어려움 	<ul style="list-style-type: none"> - 조사 인지도 제고 및 조사홍보 다각화

제3부 자료수집 체계 점검 결과

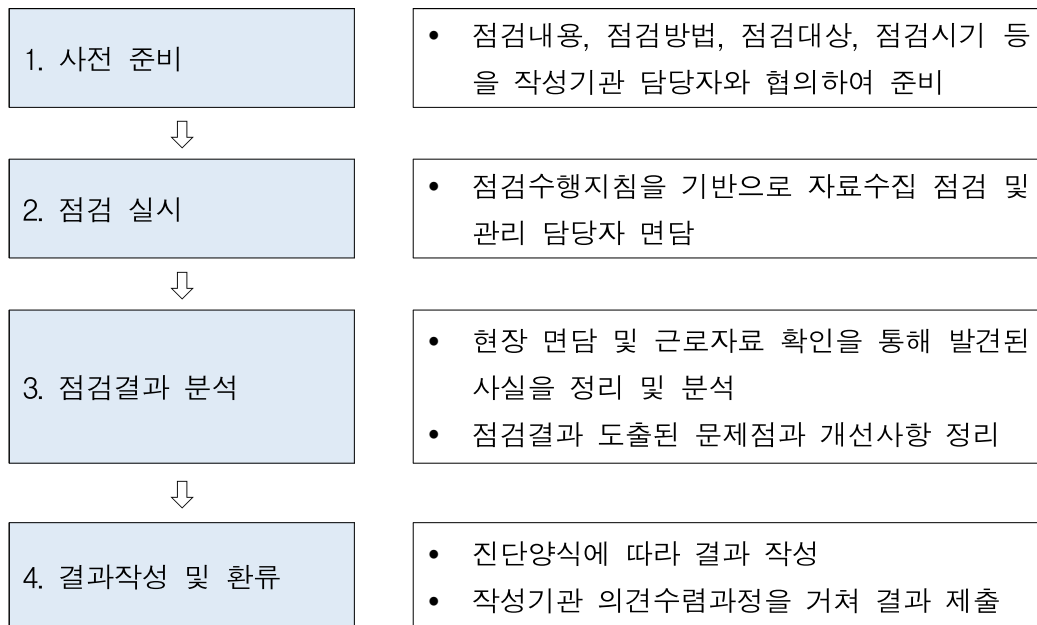
1. 점검 개요 및 설계

가. 점검 개요

자료수집 체계 점검은 자료수집이 이루어지는 다양한 과정에서 나타날 수 있는 자료수집 오류 가능성을 체계적으로 점검하고, 발생한 또는 발생가능한 문제점을 인식하고 개선방안을 도출하여 자료수집 과정에서의 품질을 높일 수 있도록 하는 데 목적이 있다. 자료가 정확히 수집되었는지, 절차적 오류는 없는지 등에 대한 점검 과정은 통계품질을 결정하는 매우 중요한 과정이다.

나. 점검 설계

자료수집 체계 점검은 사전 준비-점검 실시-점검결과 분석-결과작성 및 환류에 이르는 절차에 따라 진행되었다.



2. 점검 결과

가. 현황 및 문제점

(1) 현황

국민여행조사는 우리나라 국민의 여행실태를 종합적으로 파악하여 국가 관광에 관한 정책수립과 연구 및 분석 등을 위한 기초자료를 제공함으로써 관광을 통해 지역 발전을 도모하고, 궁극적으로 국민의 복지 및 삶의 질을 제고하는데 목적이 있다.

자료수집 체계 점검 결과, 국민여행조사의 자료수집 과정은 적절하게 관리 및 운영되고 있었다. 위탁기관인 한국문화관광연구원에서 조사기획 및 분석을 수행하고 있고, 케이스탯리서치가 17개 시도의 만 15세 이상 가구를 대상으로 가구방문을 통해 면접타계식으로 실사를 진행하고 있다. 태블릿 PC 방식(TAPI: Tablet Assisted Personal Interviewing)형태로 조사를 실시하여 항목 무응답을 최소화하고자 하였다.

국민여행조사는 우수한 조사원을 모집하기 위해 몇 가지 원칙이 있는 것으로 확인되었다. 가구방문조사 수행 경험이 있는 조사원, 그리고 대인면접조사 경력 5년 이상 조사원 중 데이터베이스 내 평가 상위등급의 조사원을 우선적으로 선발하고 있었다. 또한, 조사원 선발 시 약 10% 추가 면접원을 선발하여, 전수 교육을 참가하도록 하고 조사원 교육 불참 시 선발에서 제외함으로써 조사기간 중 조사원 교체는 발생하지 않았다. 평균 응답 소요시간, 조사대상 간 이동거리 등을 고려하여 조사원의 업무량을 배정하여 무리하게 조사를 진행함으로써 발생할 수 있는 품질 저하를 방지하였다.

모든 조사원은 근무 시 기타소득이 발생하는 일용근로자로 도급계약을 작성했으며, 급여는 지역별로 차등된 표본당 수당을 기준으로 완성 표본 수만큼 지급되며, 교통비는 읍면지역인 경우에만 실비로 지급되었다. 조사일 목표 부수, 조사 일정을 모두 준수한 경우 연간 최대 50명의 조사원에게

인센티브 250,000원을 지급한 점은 우수하다고 평가할 수 있다.

현장실사의 경우 조사의 원활한 진행과 조사과정에서 발생할 수 있는 문제점에 대해 대처하기 위하여 작성기관인 문화체육관광부, 위탁기관인 한국문화관광연구원과 실사수행업체인 케이스탯리서치가 각각 역할을 분담하여 체계적으로 관리하고 있었다. 조사 질의응답 체계와 관련해서는 조사원으로부터 제기되는 질의에 대해 즉각적인 응답이 이루어지도록 하며, 질의응답 내용은 모든 현장 조사팀에 공유되었고, 조사 기간 중 위탁기관이 조사 현장을 방문하여 현장 점검 후 조사원에게 제기될 수 있는 예상 질문과 답변을 제공하고 있어 조사 질의응답 체계는 적절하였다. 또한, 현장에서 조사를 진행하면서 응답자들이 많이 질문하는 내용을 중심으로 현장조사 사례집을 제작하여 조사원 교육 시 활용하고 있었다.

무응답 관련해서는 항목 무응답을 최소화하기 위해 응답이 어려운 항목에 대하여 조사표에 관련 지침을 표기하거나 응답이 어려운 사유를 별도로 기입하도록 하였으며 TAPI로 조사하여 원천적으로 항목 무응답이 발생하지 않도록 하였다. 단위 무응답의 경우 최소 3회 이상 가구 방문 시 부재일 경우 또는 강력 거절로 조사가 어려운 경우에 한해 탈락한 조사구와 동일한 읍면동 또는 동일한 유형 내에서 조사구를 컨택하여 응답자를 대체하고 있었다.

(2) 문제점

자료수집 체계 점검 결과 몇 가지 문제점이 제기되었다.

첫째, 국민여행조사는 전국 17개 시도의 만 15세 이상 가구원을 대상으로 가구를 직접 방문하여 1대1 대면면접조사 방식으로 조사를 진행하고 있다. 조사구는 평일 저녁 또는 주말/휴일을 이용해 2일 이상 방문하고 있으나, 가구방문면접조사의 특성상 조사거절, 부재 등으로 인한 조사원의 업무부담이 크고, 외부활동이 많은 직장인과 젊은 층의 응답을 받는데 어려움이 존재한다. 국민여행조사의 목적이 국민의 여행실태를 종합적으로 파악하는 것이므로 다양한 계층의 국민들이 조사에 참여할 수 있도록

가구방문면접조사를 기본으로 하되 온라인 조사를 병행하는 방식을 검토할 필요가 있다.

둘째, 조사 리플렛, 조사 참여안내문을 제작하여 조사에 대해 홍보하고 있고, 조사협조를 위한 공문도 발송하고 있으나 여전히 국민여행조사의 인지도가 높지 않은 것으로 확인되었다. 국민여행조사의 결과가 궁극적으로 국민의 복지 및 삶의 질 제고에 있다는 점에서 동 조사의 가치가 크다고 볼 수 있으므로 조사협조를 위해서는 다각도의 조사 홍보 전략이 필요하다.

나. 주요 개선의견

(1) 가구방문 면접조사와 온라인 조사 병행 검토

국민여행조사는 '인구주택총조사' 조사구를 대상으로 17대 시도별 동부, 읍/면부, 시군구로 층화하여 총 50,400명을 대면면접방식으로 조사하고 있다. 이는 조사원이 조사대상 가구를 방문한 후 적격 대상자 1명을 선정하여 조사내용을 응답받는 1대1 면접조사방식으로 조사원의 상당한 조사부담과 더불어 외부활동이 많은 청년층의 응답을 받는데 한계로 작용할 수 있다.

이러한 점을 고려하여 작성기관에서는 2019년, 2020년에 Web 조사, 온라인 패널조사, 전화조사, 모바일 조사를 활용하여 시범조사한 적이 있는데, Web 조사의 경우 고연령층의 조사참여방법의 번거로움, 응답 소요시간에 대한 부담감 문제가 제기되었고, 온라인 패널조사의 경우 조사결과가 과대 추정되는 문제가 발생하였으며, 모바일 조사는 원표본 관리의 어려움이 제기되었다.

다양한 조사방법 중 한 가지 방법을 취하는 것이 아닌 기존의 가구방문 면접조사를 기본으로 하되 온라인 조사방식을 병행하는 것을 검토할 수 있다. 특히, 직장인과 젊은 연령층의 경우 외부활동이 많고, 가구방문면접방식에 대한 거부감이 있으며, 온라인 기반 조사(Web 조사, 모바일 조사)에 친숙한 세대이므로 이들을 대상으로 하는 모바일 조사, 웹조사가 병행된다면 조사원의 부담 경감과 젊은 층의 응답율을 제고하는데 효과가 있을 것이다.

(2) 조사 홍보 다각화

국민여행조사는 조사 홍보 관련해서 조사 전반에 대한 내용, 조사 결과, 조사 담당자 연락처, 비밀보장 등을 포함한 리플렛을 제작하여 응답자 컨택 시 활용하고 있다. 또한, 조사 주관/수행기관 소개, 조사 목적, 재방문 안내 등을 포함한 조사 참여안내문을 제작하여 원표본 가구 부재 시 가구의 대문에 부착하고 있다. 이러한 홍보 활동에도 불구하고 자료수집 체계 점검 결과, 본 조사에 대한 인식이 지방으로 갈수록 떨어지고 있는 것으로 파악되었다.

국민여행조사의 결과가 궁극적으로 국민의 복지 및 삶의 질 제고에 있고, 문화체육관광부의 대표 통계지표로 활용되고 있다는 점에서 조사의 가치가 상당히 크다. 따라서, 전체 예산 증액을 통해 조사 인지도 제고를 위한 조사 홍보채널 다각화를 적극적으로 검토해야 할 것이다.

다. 근거자료 확인 목록

[매뉴얼 III.자료수집] 진단항목	근거자료 목록	확인결과
1. 조사방법	· 조사 응답 비율, 응답자 특성 · 분석결과 자료	· 조사방법선택 검토 확인
2. 조사원 채용 및 처우	· 채용 과정 및 계획 문서	· 도급계약서 확인
3. 조사원 교육훈련	· 조사원 교육자료 · 교육 세부일정 및 계획/결과 · 보안 교육 및 서약서 · 조사원 평가 결과 · 재교육 일정 등	· 교육훈련교재 확인 · 교육훈련 일정 확인 · 비밀보호 의무서약서 확인 · 조사원 평가 및 평가조치 확인 · 추가교육 일정 확인
4. 조사원 업무량	· 응답소요시간, 조사난이도, 조사기간 등 참고자료	· 조사원 업무배분 현황 확인
5. 조사업무 흐름도	· 조사업무 흐름도 관리	· 조사실시에 대한 조사업무 흐름도 확인
6. 조사준비 및 준비조사	· 홍보 내역 · 응답자 사전 통지서 · 조사구 또는 명부 보완내역	· 조사리플렛, 조사참여 안내문 확인 · 협조공문 확인 · 가구명단 및 유도확인
7. 조사항목별 조사방법	· 조사 지침서 · 문항별 응답 요령 · 항목별 내검지침(추가 확인)	· 조사지침서 확인 · 입력매뉴얼 확인 · 내검매뉴얼 확인
8. 현장조사 관리	· 현장조사 관리 지침 · 현장조사 파라미터 세부자료 (방문 또는 접촉시도 횟수, 방문요일 및 시간대, 조사 성공/실패 등) · 실사지도(지도점검) 결과자료	· 현장조사 관리 보고체계 확인 · 파라미터 자료 기록 관리 확인 · 실사점검(모니터링) 자료 확인
9. 조사 질의응답 체계	· 현장조사 질의응답 체계 운영 방법 · 주요 질의 응답, 오류사례 · 현장조사 사례집	· 현장조사 질의 응답체계 관리 확인 · 조사원 교육자료 확인 · 현장조사 사례집 확인
10. 조사(또는 응답) 대상	· 기억응답에 활용된 참고자료	· 조사원 교육자료 확인
11. 무응답 대처	· 항목, 단위 무응답 대처 지침, 사례	· 조사원 교육자료 확인 · 내검매뉴얼 확인 · 입력매뉴얼 확인
12. 표본대체	· 표본대체 기준 및 방법 · 표본대체 목록 현황 자료	· 표본대체 방법 확인 · 조사구 대체현황 확인

<p>13. 사후조사</p>	<ul style="list-style-type: none"> · 모니터링 실시 계획자료 · 모니터링 대상 명부, 표본선정 내역, 질문지, 검증항목 및 오차범위 등 · 모니터링 결과자료 및 사후 조치 사례 	<ul style="list-style-type: none"> · 해당없음
<p>14. 행정자료 활용 목적 및 내용</p>	<ul style="list-style-type: none"> · 행정자료 활용 기획서 · 행정자료 연계현황 	<ul style="list-style-type: none"> · 해당 없음
<p>15. 활용 행정자료의 특성 및 입수체계</p>	<ul style="list-style-type: none"> · 행정자료활용 기획서 (투입행정자료의 메타데이터) · 행정자료 입수내역 · 행정자료입수지침(공문확인 등) 	<ul style="list-style-type: none"> · 해당 없음

붙임2

이용자 요구사항 반영실태 점검 결과

통 계 명	국민여행조사
승 인 번 호	314001
작 성 기 관	문화체육관광부
면 접 일 시	2023년 5월 11일
연 구 원	임희정
연구보조원	-

제1부 회의 준비 및 진행

I. 회의 준비과정

참석자 선정			
<ul style="list-style-type: none"> ● 참석자 선정방법 <p>* 국민여행조사를 이용하고 있는 이용자 집단을 작성기관과 공동으로 확인하고 표적집단을 선정함</p>	<ul style="list-style-type: none"> ● 참석자 현황 	<ul style="list-style-type: none"> - 정책고객 (기업경영정책수립자 포함) _____ 명 	
		<ul style="list-style-type: none"> - 교수 _____ 명 	
		<ul style="list-style-type: none"> - 연구원 _____ 명 	
<ul style="list-style-type: none"> ● 실시 장소 <p>한양사이버대학교 사이버 2관 616호</p>		<ul style="list-style-type: none"> - 대학원생 또는 대학생 _____ 명 	
<ul style="list-style-type: none"> ● 소요 시간 <p>오후 3시-5시(2시간)</p>		<ul style="list-style-type: none"> - 일반인 _____ 명 	
		<ul style="list-style-type: none"> - 기타() _____ 명 	

II. 회의 진행

회의 진행	
<ul style="list-style-type: none"> * 사전 인터뷰 가이드를 참조하여 작성한 질문지를 회의 전 참여자에게 배포함. 회의는 질문지 순으로 진행하였으며 참석자들의 응답에 따라 추가적인 질문을 하고 다양한 의견을 도출함 	<ul style="list-style-type: none"> ● 사회자 : 임희정 ● 기록자 : 임희정 ● 관찰자 : 이가임 ● 녹음 · 녹화 여부 : 녹음

제2부 회 의 록

작성절차별	이용자 요구사항	개선 의견
3. 자료수집	<ul style="list-style-type: none"> - 조사내용이 방대한 것에 비해 조사목적에 반영하지 못하거나 불필요한 문항이 존재함 	<ul style="list-style-type: none"> - 조사표 조사문항 수정 및 보완 (여행 히스토리 문항 수정, 지역경제활성화 관련 문항 추가, 여행동반자 문항 세분화, 가구주의 최종학력 이수 삭제, 주당 근로시간 세분화, 여행인식과 태도 문항 추가 개발 등)
5. 통계공표, 관리 및 이용자서비스	<ul style="list-style-type: none"> - 통계간행물인 보고서에서 표본 전체 특성을 파악할 수 없고, 통계표들이 비율(%)만 제공하고 있음 - 이용자들은 기초 통계 외에 풍부한 심층자료를 제공받기를 원함 	<ul style="list-style-type: none"> - 보고서에 표본 전체 특성을 파악하는 통계표 제공 - 통계표에 주석으로 base 표기 - 분기별 이슈브리프 제작 및 배포 검토

제3부 이용자 요구사항 반영실태 점검 결과

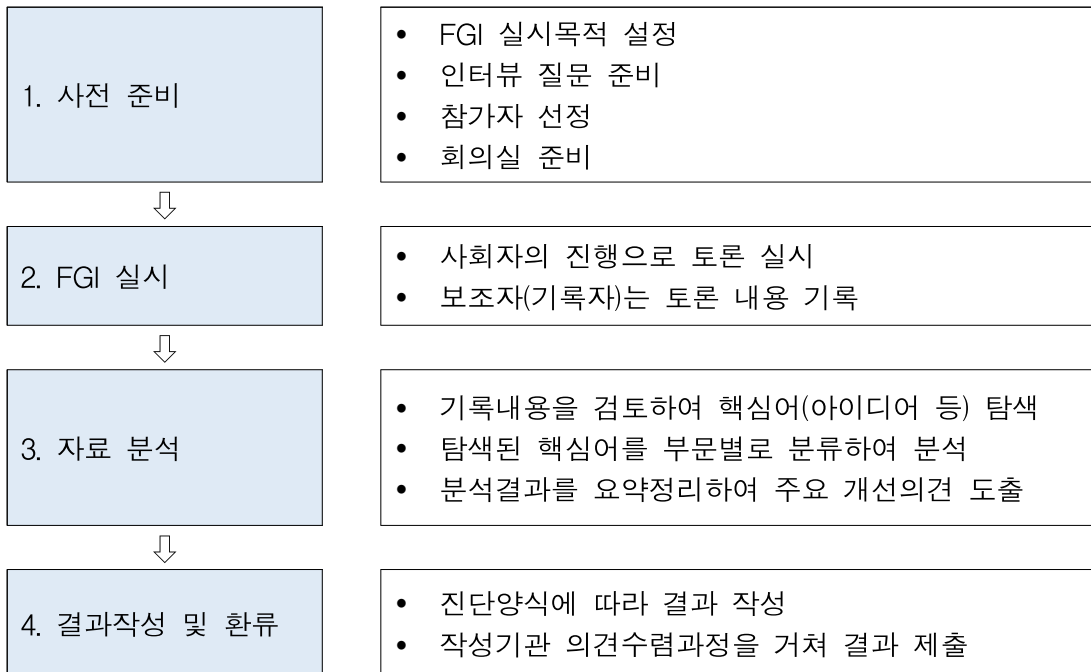
1. 점검 개요 및 설계

가. 점검 개요

품질이 우수한 통계는 이용자가 원하는 정보를 편리한 방식으로 많이 제공하는 통계이다. 이런 관점에서 통계이용자가 통계자료에 대해 얼마나 만족하는지를 조사하여 품질진단에 활용할 필요가 있다. 정기 통계품질진단에서는 해당 통계를 활용한 경험이 있는 주요 이용자들을 대상으로 표적집단면접(Focus Group Interview: FGI)를 실시하여 이용자의 요구사항, 해당 통계의 문제점 및 개선 아이디어를 파악하여 향후 통계의 품질개선에 활용하고자 한다.

나. 점검 설계

표적집단면접(FGI)은 사전 준비-FGI 실시-자료 분석-결과작성 및 환류에 이르는 절차에 따라 진행되었다.



2. 점검 결과

가. 현황 및 이용자 요구사항

(1) 현황

국민여행조사의 통계품질에 관한 이용자 의견을 파악한 결과는 다음과 같다. 첫째, FGI 참석자들은 국민여행조사가 매월 조사를 하고, 분기별과 1년 주기로 통계를 제공하고 있어 국민의 관광 행태, 지자체의 관광 현황을 파악하고 관광사업체 운영자 및 투자자의 의사 결정에 도움을 줄 수 있는 유용한 통계자료라고 인식하고 있었으나, 활용도 측면에서 다소 제약이 있는 것으로 파악되었다.

둘째, 조사표 및 조사항목, 모집단 및 표본설계 등을 점검하였는데 이용자들은 조사표의 조사문항을 통해 국민의 여행실태를 파악할 수 있으나, 아쉬운 점은 여행의 공간적 범위에 대한 정의가 모호하고, 지역경제 활성화에 도움이 되는 문항과 여행동반자 문항들이 부족하다는 점을 지적하였다. 조사 모집단은 현재 대한민국에 거주하는 만 15세 이상 국민으로 ‘인구주택 총조사’ 표본추출틀을 통해 표본 추출하고, 2021년 조사부터는 세부지역별 표본 확보를 위해 시도 단위의 표본배분에서 전국 시군단위 표본배분으로 변경하였다.

셋째, 조사주기, 조사방법 등 자료수집의 적절성에 대해 점검하였다. 조사주기의 경우 동 조사는 1976년부터 조사를 시작하여 2017년까지는 반기별로 조사를 진행하다가 2018년부터 월별 조사로 변경하였는데, 이용자들은 월별 단위로 국민여행실태를 파악할 수 있어 변경된 조사주기에 대해 긍정적으로 평가하였다. 그리고, 조사방법은 2017년까지는 여행기록부 자기기입 방식으로 진행하다가 2018년부터 조사원 가구방문 면접조사로 변경하였는데, 이용자들은 조사문항인 여행 지출비용의 경우 회고문항으로 응답자들이 응답하는데 시간이 소요되므로 이메일 또는 웹(web) 조사로 진행하는 것이 응답의 정확성을 높일 수 있다는 의견을 제시하였다. 또한

응답자가 직장인과 젊은 층의 경우 가구방문 시 부재할 가능성이 높아 이들을 대상으로 한 온라인 조사가 필요하다는 의견도 있었다.

넷째, 국민여행조사가 국내 다른 통계와 비교가 용이한지 점검하였다. 국민들의 전반적인 여행 행태 및 지출 등을 알 수 있는 국가승인 통계는 국민여행조사가 유일하나, 지자체 혹은 관광지점별 방문객을 대상으로 승인통계는 일부 생산되고 있는 것으로 확인되었다. 또한, 한국관광 데이터랩에서 이동통신, 신용카드, 내비게이션 등의 빅데이터 분석을 통해 지역별 방문자수, 지역별 관광지출액을 제공하고 있는데, 이용자들은 설문조사 방식의 데이터보다는 이동통신사, 신용카드에 기반한 데이터가 더 정확할 수 있기 때문에 국민여행조사에서 해당 문항을 한국관광 데이터랩 자료로 대체 가능하다고 제안하였다. 그러나, 아직까지는 이동통신사, 신용카드 데이터를 사용하는 것에 개인정보보안 및 활용의 문제가 있고, 조사목적에 부합되게 세분화하는데 한계가 있어 대체가 어려운 것으로 판단된다.

마지막으로, 이용자가 통계자료에 얼마나 쉽게 접근할 수 있는지, 통계간행물이 가독성 있게 작성되었는지를 점검하였다. 이용자들 중 유관기관 종사자나 연구자들은 관광지식정보시스템을 통해 자료를 활용하고 있었고, 여행업 종사자들은 국가통계포털(KOSIS)의 주요 통계표, 보고서, 보도자료 등을 주로 이용하고 있었다. 이용자들 모두 별도의 인증 절차 없이 사용하는 형태로 접근성 차원에서는 어려움이 없는 것으로 확인되었으며, ‘관광정보지식시스템 정보제공 만족체감도 조사’를 실시하여 이용자의 개선 의견을 수집하고 있었다.

(2) 이용자 요구사항

이용자 FGI 분석 결과, 국민여행조사는 우리나라 국민의 여행 실태를 파악하는 기초자료로서 의미는 있지만 몇 가지 개선점이 드러났다. 첫째, 조사의 중요성에 비해 조사 인지도가 낮아 다양한 채널의 홍보가 필요하다는 점이다. 현재, 관광지식정보시스템에 조사 관련하여 인포그래픽, 카드뉴스 등 자체 콘텐츠를 제작 및 제공하고 있으며, 주요 이용자인 정부기관, 광역 및

기초지자체, 도서관, 연구기관, 유관기관, 유관협회, 대학교 등에 보고서를 배포하고 있다. 그러나, 이용자들은 관광분야 유관기관(한국관광협회중앙회, 한국관광공사 등)을 통한 조사협조를 강화하고, 유관기관 종사자들에게 뉴스레터, 카드뉴스 등을 발송하는 안을 제안하였다.

둘째, 조사내용 및 조사문항이 많은 것에 비해 조사목적에 고려할 때 미반영된 문항들이 존재하였다. 동 조사는 우리나라 국민의 여행실태를 종합적으로 파악하여 국가 관광에 관한 정책수립과 연구 및 분석 등을 위한 기초 자료를 제공함으로써 관광을 통해 지역 발전을 도모하고, 궁극적으로 국민의 복지 및 삶의 질을 제고하는데 목적이 있다. 그런 관점에서 볼 때, 지역 경제 활성화와 여행에 영향을 미칠 수 있는 경제활동 변수에 대한 고려가 필요하다는 의견이 있었다.

셋째, 통계간행물인 보고서가 이용자들에게 정확하고 풍부한 통계정보를 제공하지 못하고 있다는 점이다. 먼저, 조사문항별 분석에 앞서 표본 전체의 특성을 확인할 수 있는 표가 부재하고, 간행물에 제시하고 있는 대부분이 표들이 비율(%)만 표기되어 있었다. 또한, 이용자들은 통계간행물인 보고서가 실태조사 결과를 개괄하는 기술통계수준에서 정보를 제공하고 있어 아쉽다는 의견이 있었다.

나. 주요 개선의견

(1) 조사문항 수정 및 보완

작성기관에서는 매년 전문가 및 이용자 자문회의, 이용자 의견수렴을 통해 조사문항을 수정하고 있으나, 우리나라 국민의 여행실태를 종합적으로 파악하여 국가 관광에 관한 정책수립과 관광을 통해 지역 발전을 도모하기 위해서는 조사표의 조사문항 수정 및 보완이 요구된다.

첫째, 조사표에 의하면 여행(또는 관광)의 공간적 범위를 ‘행정구역상 현 거주지(일상생활권)를 벗어나 다른 지역을 다녀온 모든 여행(숙박 및 당일 여행)’을 의미하는 것으로 정의하고 있다. 서울 등 특별시 및 광역시

거주자의 경우 구 이동은 여행으로 보지 않는 반면 경기도 등 도지역 거주자의 경우 거주하는 시/군을 벗어나 다른 시/군으로 이동하는 것은 여행으로 간주하고 있다. 그런데 최근 들어 호텔로 휴가를 떠나는 호캉스가 증가하는 추세인데, 서울 거주자가 다른 구로 호캉스를 가는 경우 여행 또는 일상관광으로 볼 수 있는지 검토가 필요하다.

둘째, ‘여행총량’ 파트의 B문항의 경우 한 달 동안 다녀온 여행의 히스토리를 여행일자별로 주요방문지, 숙박장소, 숙박시설, 총 여행 경비, 휴가/방학 여부로 구분하여 질문하고 있는데, 여행 히스토리에 주요 이동(교통)수단을 기재하는 안을 추가할 필요가 있다. 현재는 별도의 문항인 Q1에서 주요 이동(교통수단)을 3순위까지 기재하도록 하고 있는데 여행일자별로 이동수단이 다를 수 있으므로 명확히 하고자 한다면 B문항으로 이동할 것을 검토할 수 있다.

셋째, D문항에서 ‘관광·휴양 여행을 다녀오지 않은 이유’에 대해 질문하고 있는데, 국내여행과 해외여행에 따라 다른 응답이 가능해 보이므로 보기항목 추가를 고려할 수 있다. 국내여행의 경우 기후나 날씨 문제로 여행을 가지 않을 수도 있기 때문에 관련 보기항목(예: 폭염, 폭한, 미세먼지 등)을 추가하거나, 해외여행의 경우 국제 정세(예: 한중 관계, 한일 관계 등)가 여행 동기에 영향을 미칠 수 있으므로 관련 보기항목을 고려할 수 있다.

넷째, 여행 동반자를 물어보는 문항(여행동반자 수, 여행동반자 유형, 15세 미만 동반자 수)이 있으나, 이 문항을 통해서도 여행 동반자에 대해 상세하게 알 수가 없어 문항을 세분화할 필요가 있다. 여행동반자 유형의 경우 ①가족(부모, 배우자, 자녀, 형제), ②친척 ③친구/연인 ④(직장)동료, ⑤친목 단체/모임(동호회, 종교단체 등), ⑥학교 단체(소풍, 수학여행 등), ⑦기타로 분류하여 질문하고 있는데, 그 유형에 노약자, 영유아, 장애인, 임산부 등을 고려할 수 있다. 또한, 여행동반자 유형을 ①가족으로 선택한 경우 가족 중에 부모, 배우자, 자녀, 형제인지 알 수 없고 그들의 연령대도 파악할 수가 없다. 그리고, 여행동반자 중 15세 미만이 몇 명인지 숫자를 질문하고 있는데, 왜

15세 미만인지 기준이 모호하다. 미취학 아동(0세~만 5세 이하), 취학 아동(만 6세~만 18세 이하) 등과 같이 분류하는 것을 검토할 수 있다.

다섯째, 여행에 영향을 미칠 수 있는 경제활동변수로 직업, 종사상 지위, 주당 근로시간, 주 5일 근무제, 월평균 소득, 차량 보유 등을 질문하고 있는 것은 긍정적이나, 근로시간의 경우 여행에 영향을 미치는 중요한 변수라는 점에서 단순히 ‘일주일 평균근로시간’을 질문하기 보다는 주중 근로시간과 주말 근로시간으로 구분하여 질문하는 것을 고려할 필요가 있다. 2022년 조사에서 응답자의 직업을 보면 ‘임금봉급근로자’가 전체 응답자 중 44.7%로 가장 많은 비중을 차지하고 있고, 주말 근로시간이 많은 근로자의 경우 시간이 부족하여 여행을 가는 것이 현실적으로 어렵기 때문이다.

여섯째, 조사목적에 부합되지 않은 문항의 경우 삭제가 요구된다. 조사표의 인구통계학적 특성에 가구주 현황을 물어보는 문항이 가구주 성별, 최종학력, 최종학력 이수 여부로 구성되어 있는데, 별도로 이 문항에 대한 통계분석을 하지 않고 있고 특히 최종학력 이수 여부는 가구원의 여행 행태와 관련성도 적어 보여서 삭제가 필요하다고 판단된다.

마지막으로, 조사표의 문항들이 대부분 여행 행태(여행 횟수, 여행 일수, 여행 지출액 등)에 초점이 맞추어져 있어 여행에 대한 인식이나 태도(만족도, 재방문의도, 타인 추천의도)를 물어보는 문항이 적은 편이다. 예를 들어, 여행이 의미가 있다, 여행이 매력적이었다, 여행이 유익하다, 내가 여행가는 것을 주변 사람들이 이해한다 등과 같은 여행에 대한 인식이 여행 행태에 영향을 줄 수 있기 때문에 관련 문항 개발을 검토할 수 있다.

(2) 통계간행물인 보고서 통계표 보완

이용자들은 대부분 통계간행물인 보고서를 주로 활용하는 것으로 나타났으나 현재, 국민여행조사 보고서는 이러한 이용자의 니즈를 충족하기에 부족한 측면이 있었다. 표본 전체 특성을 파악하는 자료가 부재하였고, 보고서에서 제공하는 통계표들이 비율(%)만 제공되고 있다.

통계간행물인 보고서가 이용자들에게 정확하고 풍부한 통계정보를

제공하기 위해서는 첫째, 조사문항별 분석에 앞서 표본 전체의 특성을 확인할 수 있는 표가 필요하다. 둘째, 보고서의 통계표에 비율(%) 외에 주석으로 base를 표기할 필요가 있다.

(3) 이슈 브리프 제작 및 배포

국민여행조사는 현재 관광지식정보시스템에 조사 관련하여 인포그래픽, 카드뉴스 등 자체 콘텐츠를 제작 및 제공하고 있으며, 관광지식정보시스템에 2020~2022년에 심층분석 보고서를 공표하고 있는 것으로 확인되었다.

이외에 통계결과 활용도 제고를 위해 분기별로 특정 주제를 정해 이슈 브리프를 제작하여 배포하는 것을 추가로 검토할 수 있다. 작성기관인 문화체육관광부가 다양한 이용자(연구자, 정책개발자 등)를 대상으로 원고모집을 통해 이슈 브리프를 제작하여 배포한다면, 조사결과의 홍보 뿐 아니라 조사의 인지도를 높이는데 기여할 것으로 판단된다.

붙임3

공표자료 오류 점검 결과

통 계 명	국민여행조사
승 인 번 호	314001
작 성 기 관	문화체육관광부
연 구 원	임희정
연구보조원	-

제1부 점검 결과 요약

1. KOSIS 통계표 점검

- 기준자료명: 국민여행조사 간행물
- 점검자료명: 국민여행조사 KOSIS 데이터
- 작성기준년도: 2022년

통계표명	점검결과	개선의견	반영여부
관광여행 여행사 상품 구매 여부	주기 누락	<주기 수정> 2021년 시점 추가	미반영
관광여행 사전예약 여부	수치 오류	<수치 오류 수정> 2020년 성별, 연령, 직업, 학력, 가구원 수, 가구소득	반영
관광여행 여행 전 및 여행지 지출비중	수치 오류	<수치 오류 수정> 2020년 전체, 연령, 직업, 학력, 가구원 수, 가구소득	반영
관광여행 여행 전 구매 항목별 지출 비중	수치 오류	<수치 오류 수정> 2020년 전체, 연령, 직업, 학력, 가구원 수, 가구소득	반영
관광여행 여행지 구매 항목별 지출 비중	수치 오류	<수치 오류 수정> 2020년 전체, 연령, 직업, 학력, 가구원 수, 가구소득	반영
관광여행 여행지 쇼핑 항목별 지출비중	수치 오류	<수치 오류 수정> 2020년 전체, 연령, 직업, 학력, 가구원 수, 가구소득	반영
관광여행 항목별 만족도	수치 오류	<수치 오류 수정> 2020년 숙박시설	반영

2. 국제기구 제공자료 점검

- 기준자료명: 국민여행조사 간행물 / KOSIS 데이터
- 국제기구명: UNWTO(세계관광기구)
- 작성기준년도: 2022년

국제기구명	통계표명	점검결과	개선의견
UNWTO (세계관광기구)	국내여행 참가자 수 (숙박여행, 당일여행)	-	KOSIS 통계설명자료에 국제기구에 제공하고 있는 통계표명 제시

제2부 공표자료 오류 점검 결과

1. 공표자료 점검 개요 및 설계

가. 점검 개요

「통계정보보고서」의 공표 관련 내용을 검토하고, 국가통계포털(KOSIS) 공표자료 유무와 국제기구에 자료를 제공하는지 파악한다. 진단대상 통계의 기준자료(점검 시점을 기준으로 가장 최근에 발간된 보도자료, 통계보고서 등의 통계간행물 또는 통계표 입력 시 사용한 원본보고서)를 지정하고, KOSIS 통계표와 국제기구 자료를 대상으로 아래의 사항들을 점검한다.

(1) 통계표 형식 및 내용 점검

기준자료와 KOSIS 통계표의 형식 및 내용, 용어, 단위, 주석, 출처, 항목명 등을 점검한다.

(2) 통계표 수치자료 점검

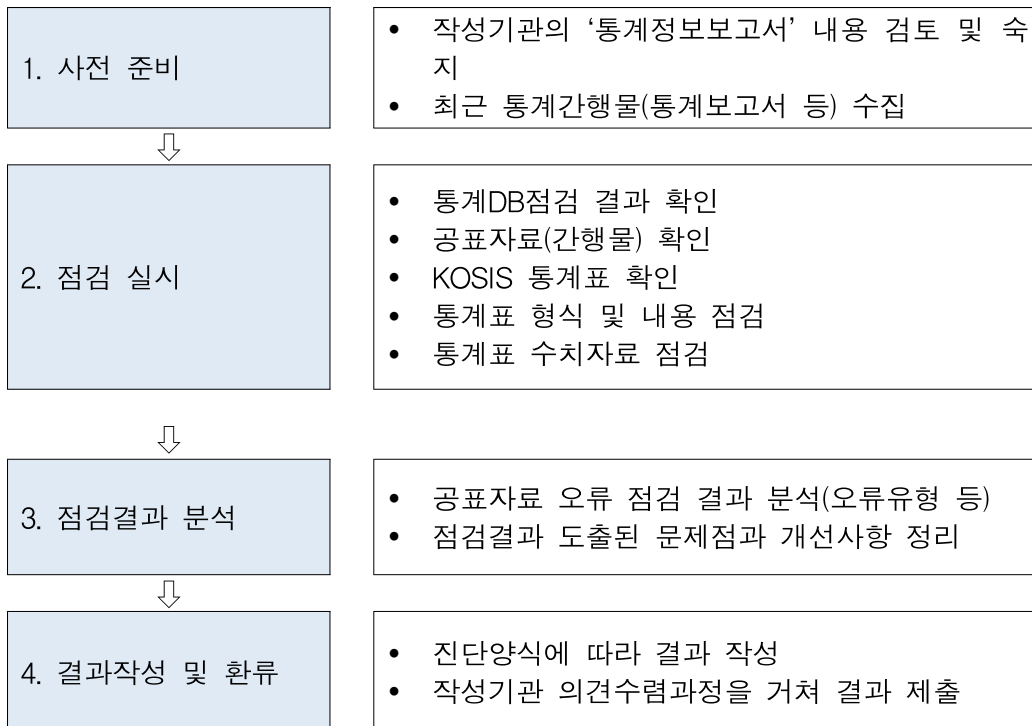
기준자료와 KOSIS 통계표에 수록된 내용을 비교하여 수치를 점검한다. 단순오류나 오타뿐만 아니라 과거 시계열, 다른 통계표 등과 비교하여 논리적 타당성을 점검한다.

(3) 국제기구 자료 제공 일치 여부 점검

OECD, ILO, UN 등 국제기구에 통계자료를 제공하는 경우 국제기구 요구자료 및 제공현황을 파악하고, 국제기구에 제출한 자료와 국제기구의 간행물이나 DB 등에 서비스되는 자료의 일치 여부를 비교하고 그 원인을 파악한다.

나. 점검 설계

공표자료 오류 점검은 사전 준비-점검 실시-점검결과 분석-결과작성 및 환류에 이르는 절차에 따라 진행되었다.



2. 점검 결과

(1) 통계표 형식 및 내용 점검

공표자료 오류점검은 온라인 간행물(국민여행조사 보고서)을 기준으로 KOSIS 통계표의 형식 및 내용, 용어, 단위, 주석, 출처, 항목명 등을 점검하였다.

점검결과, 통계표 형식 및 내용에는 크게 문제가 없는 것으로 확인되었다. 2022년 국민여행조사 보고서는 통계편과 분석편으로 나누어 제공하고 있고, 보고서 내 ‘일러두기’를 통해 조사방식의 변경으로 인한 변경 전(~2017년)의 조사결과와 변경 후(2018년~2022년)의 조사결과 간의 비교는 불가하며, 통계표 해석 시 유의사항을 안내하고 있다. 주요 통계표의 경우 성별, 연령, 직업, 학력, 가구원수, 가구소득을 분류기준으로 하여 분석결과를 제공하고 있고, 2019년~2022년의 변화 추이를 비교하고 있다.

(2) 통계표 수치자료 점검

국민여행조사는 온라인 간행물과 KOSIS, 문화센터(<https://stat.mcst.go.kr>)를 통해 통계표를 제공하고 있다. 국민여행조사 점검기준자료(온라인 간행물), KOSIS 통계표, 문화센터 통계표에 수록된 내용을 비교하여 수치를 점검하였다. 단순 오류나 오타 뿐만 아니라 과거 시계열, 다른 통계표 등과 비교하여 논리적 타당성을 점검하였다.

통계DB점검결과, 온라인 간행물(국민여행조사 보고서)과 KOSIS 및 문화센터의 통계표에서 수치 오류가 수정되어 서비스되고 있었다. 다만, 일부 통계표에서 특정 시점인 2021년 데이터가 누락된 경우가 발견되었다. 해당 통계표명은 ‘관광여행 여행사 상품 구매 여부’, ‘관광 숙박여행 여행사 상품 구매 여부’와 ‘관광 당일여행 여행사 상품 구매 여부’이다. 시계열이 단절되지 않도록 KOSIS 및 문화센터 통계표에 2021년 시점을 추가하여 제공할 필요가 있다.

(3) 국제기구 자료 제공 일치 여부 점검

국민여행조사의 통계설명자료(<http://meta.narastat.kr/>)에 의하면 국제기구인 UNWTO(세계관광기구)에 통계자료를 제공한다고 밝히고 있으나 구체적으로 어떤 통계표를 제공하는지는 확인되지 않는다. UNWTO(세계관광기구)는 UN 산하 기구로, 여행과 관광 부문에서 지속가능하고 누구나 접근가능한 관광의 증진에 초점을 맞추고 있는 세계적인 기구다.

2023년 1월 25일 기준 UNWTO Tourism Statistics Database(2023)를 확인한 결과 한국의 경우 2008년부터 2021년 기간 동안 국내여행 참가자 수(숙박여행, 당일여행)를 제공하고 있다. 향후에는 통계이용자들의 통계활용도를 높이기 위해서 KOSIS 통계설명자료에 국제기구에 제공되는 통계표명을 제시하고, 통계자료를 업데이트 및 관리할 필요가 있다.

3. 주요 개선의견

(1) 국가통계포털 통계설명자료(참고문헌) 보완

국민여행조사는 국제기구인 UNWTO(세계관광기구)에 통계자료를 제출하고 있다. 그러나, 국가통계포털 통계설명자료에는 구체적으로 어떤 통계표를 제공하는지 확인되지 않는다. 향후에는 통계이용자들의 통계활용도를 높이기 위해 KOSIS 통계설명자료에 국제기구에 제공되는 통계표 명을 제시하고, 통계자료를 업데이트 및 관리할 필요가 있다.

붙임4

조사표 설계 및 유사통계 비교분석 점검

통 계 명	국민여행조사
승 인 번 호	314001
작 성 기 관	문화체육관광부
연 구 원	정미량
연구보조원	박혜원

제1부 **점검 개요**

I. 점검 개요

- 조사표 설계 및 유사통계 비교·분석 점검 시 검토한 자료
 - 통계정보보고서
 - 조사표
 - 조사지침서
 - 점검용 마이크로데이터
 - 통계자료(KOSIS, 보고서)
 - FGI 이용자 의견

II. 통계 개요

통 계 명	국민여행조사	
작 성 기 관 명	문화체육관광부	
작 성 주 기	월	
점검기준년도	2023년	
전수/표본조사	전 수 ()	표 본 (●)
조 사 목 적	○ 우리나라 국민의 여행실태를 종합적으로 파악하고, 국가 관광에 관한 정책수립과 연구·분석 등을 위한 기초 자료를 제공	
조 사 대 상	○ 가구에 거주하는 만 15세 이상의 가구원	
조 사 방 법	○ 태블릿PC를 이용한 가구 방문 면접조사(TAPI조사)	
주요조사항목	○ 여행 총량 : 여행 경험률, 여행 횟수, 여행 일수, 여행 지출액 ○ 여행 행태 : 여행 시기, 여행 방문지, 여행 방문지 선택 이유, 여행 정보 획득 경로, 참고한 인터넷 사이트, 사전예약 여부 및 유형, 이동수단, 숙박시설, 여행지 지출 비중 등 ○ 여행 평가 : 전반적 만족도, 재방문 의향, 타인 추천 의향 ○ 여행 제약 요인 : 여행을 다녀오지 않은 이유 ○ 인구 통계학 특성 : 직업, 학력, 혼인 여부, 가족 구성원 수 및 현황, 월 평균 가구 및 개인 소득 등	

제2부 점검 결과 요약

구 분	점검결과	개선의견	비 고
주요 용어 및 항목별 정의	- 각 용어 및 항목에 대한 정의가 적절함	-	정량평가 (II-1-1. 주요 용어 및 항목별 정의의 적절성)
조사표 구성	- 조사표 수록사항 10개 중 8개 확인 - 조사표에 법적근거, 조사협조 감사인사 명시 필요	- 조사표 수록사항 보완	정량평가 (II-3-3. 조사표 구성)
조사표 설계 및 변경 절차	- 조사표 설계 및 변경 절차가 대체로 적절함	- 조사표 설계 및 변경 절차 보완	정량평가 (II-4-1. 조사표 설계 및 변경 절차나 방법의 적절성)
조사항목의 적정성	- 조사항목 구성 및 질문 방식이 대체로 적절함	- 조사표 보완 검토	정성평가
응답항목 및 지시문의 적정성	- 응답항목 구성이 대체로 적절함	- 조사표 보완 검토	정성평가
기준시점의 적정성	- 조사항목별 기준시점이 대체로 적절함	- 조사항목별 기준시점 보완 검토	정성평가
조사표 변경 이력 관리	- 조사표 변경 이력 관리가 대체로 적절함	- 조사표 변경 이력 보완	정량평가 (II-5-1. 조사표 변경 이력 관리)
조사항목별 작성요령 및 유의사항	- 조사항목별 작성요령 및 유의사항이 대체로 적절함	- 조사표 보완 검토	정량평가 (III-7-1. 주요 조사항목별 작성요령 및 유의사항의 적절성)
동일영역 통계와 일관성	- 동일영역 통계의 명칭 및 개요를 제시함 - 동일영역 통계에 대해 구체적으로 검토함	-	정량평가 (V-8. 동일영역 통계와 일관성)
유사통계항목 간 수치의 정확성	- 유사통계항목 간 차이에 대한 설명이 적절함	-	정성평가

제3부 조사표 설계 및 유사통계 비교·분석 점검 결과

1. 점검 개요

「조사표 설계 및 유사통계 비교·분석 점검」은 응답자의 응답 부담 경감, 이해도 제고를 위해 조사표 설계 과정에서 발생할 수 있는 측정오차를 점검하는 과정으로, 자료수집의 정확성 진단을 강화하기 위하여 점검하는 과정이다.

조사표는 조사목적에 부합하는 정보를 응답자로부터 얻기 위하여 고안된 질문들을 모아놓은 표이다. 조사표는 자료수집과정에서 아주 핵심적인 역할을 한다. 자료가 조사표의 질문에 근거하여 수집되기 때문에 조사표는 자료 품질에 직접적인 영향을 준다.

유사통계는 서로 다른 통계더라도 동일한 공표항목이 존재하는 통계를 말한다. 예를 들어 동일한 영역에서 조사통계 간 유사한 통계 항목이 존재할 수 있으며, 보고·가공통계에서 공표하고 있는 항목이 조사통계에서도 조사 후 공표되는 항목이 있을 수 있다. 통계마다 목적, 대상 범위, 표본설계가 다르므로 완벽하게 동일한 결과를 제공하지는 않는다. 그러나 유사한 내용을 공표하고 있다면 어느 정도 일관성이 있어야 이용자가 신뢰할 수 있다.

진단에서는 통계정보보고서를 기반한 절차적 점검과 조사표 항목 점검 및 유사통계 비교·분석 등을 실시하였다.

가) 조사표 설계 적정성 진단

통계정보보고서 및 기타 설명자료 등을 기반으로 주요 용어 및 항목별 정의, 조사표 구성, 조사표 설계 및 변경 절차, 조사표 변경 이력을 점검한다. 그리고 조사표 점검 및 FGI 의견을 토대로 조사항목 구성 및 질문 방식의 적정성, 응답항목 및 지시문의 적정성, 기준시점의 적정성, 조사항목별 작성요령 및 유의사항 등을 점검한다.

나) 유사통계 비교·분석 점검

점검대상이 공표하고 있는 통계 중 동일하거나 유사한 통계가 있는지 파악한다. 점검통계와 유사한 항목이 있는 통계 간의 작성기관, 작성목적, 작성대상 및 범위, 작성단위, 작성주기, 기준시점, 공표시기, 표본조사 여부, 작성규모를 비교하고 유사항목의 결과값 및 추이가 유사한지 파악한다.

2. 점검 결과

가) 조사표 설계 적정성 진단

(1) 주요 용어 및 항목별 정의

국민여행조사는 주요 조사항목인 국내·외 여행의 공간적·활동적 범위 및 개념, 여행지, 여행상품, 이동수단 등 여행과 관련된 용어 설명을 조사표 및 조사지침서, 용어해설집, 결과보고서에 제시하고 있어 주요 용어 및 항목별 정의는 적절한 것으로 판단된다.

(2) 조사표 구성

조사표 수록사항인 조사명, 조사목적, 법적근거, 국가승인통계로고, 작성승인번호, 응답자 협조사항, 조사협조 감사인사, 조사기관, 응답자 비밀보호 정책, 문의사항 연락처 10가지 항목의 수록 여부를 확인한 결과, 법적근거, 조사협조 감사인사 2가지가 명시되어 있지 않은 것으로 나타났다.

(3) 조사표 설계 및 변경 절차

동 조사는 조사표 문항 설계와 관련하여 이용자 만족도 조사를 통해 의견을 수렴하여 조사표 초안을 작성하는 것으로 나타났다. 이후 내·외부 전문가 자문회의를 통해 의견수렴 후 조사표를 수정·보완하는 과정을 거쳐 최종 조사표를 확정하고 있어 조사표 설계 및 변경 절차는 적절하다고 판단된다.

다만, 조사항목과 응답항목 및 지시문의 적정성 결과에 따라 응답자의 이해 및 해석상 오인지 문항이 발생할 여지가 확인되므로, 일부 표본에 대하여 사전조사를 실시하여 조사표 문항 수정·보완하는 과정이 필요한 것으로 나타났다.

(4) 조사항목의 적정성1)

동 조사는 매월 개인의 여행실태를 파악하기 위한 문항으로 구성되어 있으며, 조사표의 각 조사항목을 검토한 결과, 다음 문항에 대해 검토 및 보완이 필요한 것으로 확인되었다.

첫째, 최종 조사표상 문항의 문구 표현 등 표기 오류가 있는 것이 확인되므로, 조사표 설계 이후 문항의 문구 표현, 오타자 검수, 문항 이동 지시문의 표기 오류 등이 없도록 전반적으로 조사표를 다시 한번 재검토할 필요가 있다.

<그림 1> 여행상품 구매 시기 / 여행자 자녀현황 관련 조사항목

Q2-1.(Q2에서 ①응답자) 여행을 출발하기 얼마 전에 구매하셨습니까? ① 6개월 이상 전에 ② 4~6개월 전에 ③ 2~3순위월 전에 ④ 1개월 전에 ⑤ 2~3주 전에 ⑥ 4~7일 전에 ⑦ 2~3일 전에 ⑧ 하루 전에 ⑨ 당일											
○ ‘순위월’ → ‘개월’ 수정 필요											
DQ3-1. (DQ3-1에서 ②~⑥의 경우) 현재 귀댁에서 함께 살고 있는 자녀 현황에 대해 여쭙겠습니다.											
<table border="1"> <thead> <tr> <th>동거 자녀 현황</th> <th>자녀수</th> </tr> </thead> <tbody> <tr> <td>① 동거 자녀 없음</td> <td>-</td> </tr> <tr> <td>② 미취학 아동 자녀 (0세~만 5세 이하)</td> <td>()명</td> </tr> <tr> <td>③ 취학 자녀 (만 6세 ~ 만 18세 이하)</td> <td>()명</td> </tr> <tr> <td>④ 성인 자녀 (만 19세 이상)</td> <td>()명</td> </tr> </tbody> </table>	동거 자녀 현황	자녀수	① 동거 자녀 없음	-	② 미취학 아동 자녀 (0세~만 5세 이하)	()명	③ 취학 자녀 (만 6세 ~ 만 18세 이하)	()명	④ 성인 자녀 (만 19세 이상)	()명	
동거 자녀 현황	자녀수										
① 동거 자녀 없음	-										
② 미취학 아동 자녀 (0세~만 5세 이하)	()명										
③ 취학 자녀 (만 6세 ~ 만 18세 이하)	()명										
④ 성인 자녀 (만 19세 이상)	()명										
○ ‘DQ3-1’ → ‘DQ3’ 수정 필요											

둘째, ‘C. 여행관련 상품 구입비’의 경우, 서술형 응답항목만으로 구성되어 있어 구매 여부가 명확하게 파악되지 않으므로 구매여부에 대한 사전질문이 선행될 필요가 있다. 또한, 제시된 보기문항 외 구매한 상품이 있을 것으로 판단되므로 ‘C-2-6. 기타()’ 보기문항을 추가할 필요가 있다.

셋째, ‘Q2/QQ2. 여행사에서 판매하는 상품 구매 여부’ 문항과 ‘Q2-2/QQ2-2. 구매한 상품’ 문항은 여행사의 전체 패키지 상품을 구매하였는지, 부분 패키지 상품을 구매하였는지를 묻는 문항으로 내용이 중복되는 것으로 확인되었다.

1) (4) 조사항목의 적정성'에 작성된 의견은 한국통계진흥원 통계품질센터 연구진의 의견으로 통계청 견해가 아님

따라서, Q2/QQ2 문항에서 ‘①여행사의 전체 패키지 상품 구매’, ‘②여행사의 부분 패키지 구매’, ‘③여행사를 통해 상품 구매 안함’ 선택지를 제시하고 ①~②를 응답하는 경우 Q2-1/QQ2-1로 이동, ③으로 응답 시 Q3/QQ3으로 이동하도록 지시문을 수정하고 Q2-2/ QQ2-2 항목을 삭제하는 것을 검토할 필요가 있다.

<그림 2> 여행 전 여행사 패키지 상품 구매 관련 조사항목

<p>[여행 형태] Q2. 다녀오신 여행을 위해서 출발 이전에 여행사에서 판매하는 전체 또는 부분 패키지 여행 상품을 구매하십니까?</p> <div style="border: 1px solid gray; padding: 5px; margin: 5px 0;"> - 전체 패키지 상품 : 여행사 여행의 모든 일정(숙박, 교통편, 음식점 등)이 준비된 상품을 구매 - 부분 패키지 상품 : 여행사를 통해 숙박시설, 교통편, 음식시설, 레저시설 등 여행의 일부를 묶음 상품으로 구매 </div> <p>① 예 → Q2-1로 ② 아니오 → Q3로</p>
<p>Q2-2. (Q2에서 ①응답자) 구매하신 여행 상품은 무엇입니까? ① 여행사의 전체 패키지 상품 → Q3로 : 여행사 여행의 모든 일정(숙박, 교통편, 음식점 등)이 준비된 상품을 구매 ② 여행사의 부분 패키지 상품 → Q2-2-1로 : 여행사를 통해 숙박시설, 교통편, 음식시설, 레저시설 등 여행의 일부 상품만 구매</p>

※ 해외 여행 경험자(문 QQ2, QQ2-2) 항목 동일

넷째, [인구통계학적 특성] 부분에서 ‘DQ4~DQ4-3-1’ 문항은 조사대상자의 가구주와 관련한 문항이나, 문항이 추가된 이후로 각 통계에 대해서 공표하지 않는 것으로 나타났다. 특히, ‘DQ4-3. 가구주 최종 학력’ 문항으로 가구주가 고학력인 경우, 사회학적으로 어떠한 영향이 있는지 파악할 수 있으나, ‘DQ4-3-1. 가구주 최종 학력 이수’의 경우, 조사목적과 무관하여 조사항목으로 적절하지 않는 것으로 확인되었다. 따라서, 문항의 활용도를 검토하여 활용도가 없는 문항으로 판단되면 삭제를 검토할 필요가 있다.

<그림 3> 가구주 최종 학력 이수 관련 조사항목

<p>DQ4-3-1. (DQ4-3에서 ②~⑥) 가구주의 최종 학력 이수 여부를 체크해 주세요.</p> <p>① 졸업 ② 재학 ③ 휴학 ④ 중퇴 ⑤ 수료</p>
--

추가로 이용자 FGI 의견에서 조사항목 추가와 관련하여 다음과 같은 의견이 있었다. 첫째, 노약자나 장애인, 영유아 등의 여행 행태를 파악한다면 취약계층의 여행 복지 정책 수립을 위해 유의미하게 활용할 수 있어 조사항목 추가가 필요하다는 의견이 제시되었다. 둘째, 최근 가족이라는 범주가 넓어지며 반려동물도 가족의 구성원으로 받아들이고 함께하는 사람이 많아지는 만큼, 여행시 반려동물 동반 유무 등 이와 관련된 조사항목이 필요하다는 의견이 제시되었다.

(5) 응답항목 및 지시문의 적정성²⁾

국민여행조사의 응답항목 및 문항이동을 나타내는 지시문의 적정성 점검 결과, 다음 문항에 대해 검토 및 보완이 필요한 것으로 확인되었다.

첫째, [여행 총량] 부문에서 문항 배치의 수정이 필요할 것으로 확인되었다. A문항은 여행의 횟수와 방문유무, 방문목적은 묻는 문항으로 구성되어있다. 응답의 편의성을 고려하여 ‘A-7. 타지역 방문 여부’ 를 첫 문항으로 배치하여 방문한 적이 없는 경우, ‘D. 관광·휴양 여행을 다녀오지 않은 이유’ 문항으로 이동하도록 지시문을 추가할 필요가 있다. 문항 전체의 흐름상 ‘A-7 → A-1~A-6 → A-7-1’ 로 구성하는 것이 적절할 것으로 보인다.

둘째, 패키지 상품에 대한 정의에서 숙박시설, 교통편, 음식시설, 레저시설 등을 제시하고 있으나, ‘Q2-2-1. 구매한 상품’ 보기문항 구성에 음식시설 문항이 누락된 것으로 확인되었다. ‘음식시설’ 응답항목을 추가하여 응답자가 출발 이전 음식시설을 구매한 경우도 응답할 수 있도록 문항을 추가할 필요가 있다.

<그림 4> 구매한 패키지 상품 관련 조사항목

<p>Q2-2-1. (Q2-2에서 ②응답자) 다음 중 어떤 것을 구매하셨습니다? 구매한 상품을 모두 선택해 주세요.</p> <p>① 교통(항공, 선박, 철도, 버스 등)</p> <p>② 차량대여/렌트</p> <p>③ 숙박시설</p> <p>④ 레저시설</p> <p>⑤ 기타(적어주세요:)</p>

2) ‘(5) 응답항목 및 지시문의 적정성에 작성된 의견은 한국통계진흥원 통계품질센터 연구진의 의견으로 통계청 간해가 아님

셋째, ‘Q9/QQ9. 여행 시 지출한 금액’ 항목을 검토한 결과, 여행 경비를 회비로 지출하는 경우, 여행/모임 회비 지출액과 세부 지출내역 중 어디에 작성해야하는지 기준이 모호하여 잘못 기입할 가능성이 있다. 회비 지출 여부 문항을 사전질문으로 추가하고 세부 지출 내역을 알고 있는 경우, 이를 상세히 작성할 수 있도록 한다면 통계의 활용도를 더욱 높일 수 있을 것으로 예상된다.

<그림 5> 여행 시 지출한 금액 관련 조사항목

[여행지에서의 지출 비용]
 Q9. 국제 여객비, 해외 여행지에서 지출하신 비용은 총 얼마입니까?
 - 여행지에서 발생하는 사전 결제 비용(단체 회비, 여행사 상품구입비, 숙박예약비 등)을 모두 포함하여 말씀해 주세요.
 - 지출 금액은 1인 기준으로, 본인이 지출한 비용 및 타인이 본인을 위해 지출한 금액도 모두 포함하여 작성해 주세요.
 - 숙박비, 렌트카 비용 등은 함께 이용한 사람 수로 나누어서(1/n) 응답해주세요.

여행지에서의 지출 비용	금액(원)
1. 여행사 상품 구입 및 가이드 경비	
1-1. 여행사(온라인, 오프라인) 구입	
1-2. 여행사 이외(홈쇼핑, SNS에서 개인이 하는 업체 등) 구입	
1-3. 관광 가이드 활동비/팁 (여행상품에 포함되지 않은 별도 비용)	
2. 여행 회비/모임 회비	
3. 숙박비 총액	
3-1. 호텔	
3-2. 모텔/여관	
...	

※ 해외 여행 경험자(문 QQ9) 항목 동일

넷째, ‘Q10-1/QQ10-1’ 부터 ‘Q10-4/QQ10-4’ 문항은 여행 중, 식음료나 쇼핑으로 지출한 비중에 대해서 묻는 항목이나, 지출 여부가 명확하게 파악되지 않으므로 보기항목으로 ‘지출하지 않음’ 을 추가할 필요가 있다. 또한, ‘Q10-3. 쇼핑비 중 전자제품 지출 비중’ 문항은 해외여행지에서 전자제품을 저렴하게 구매하거나 기념품으로 쇼핑할 수 있으나, 국내여행 중 전자제품을 구입한 경우는 드물 것으로 예상된다. 조사결과, 음향기기(오디오, 스피커, 이어폰 등)를 구매한 비율은 높게 나타났으나 빈도수는 적을 것으로 예상되므로 ‘Q10-3. 여행 중 전자제품 지출 비중’ 문항은 삭제를 검토할 필요가 있다.

<그림 6> 여행 중 전자제품 지출 비중 관련 조사항목

Q10-3. 여행 중 구입하신 쇼핑비 중 전자제품 지출 비중은 각각 몇 %입니까? 합이 100%가 되도록 작성해 주세요.		
①	카메라, 캠코더 등 촬영기기	()%
②	오디오, 스피커, 이어폰 등 음향기기	()%
③	기타()	()%
	총합	100%

(6) 기준시점의 적정성

2023년 국민여행조사의 조사기준시점은 작성기준 월 1일부터 말일까지 매월 조사하고 있는 것으로 확인되었다. 다만, 응답 기준시점이 조사표에 명시되어있지 않고 응답자가 기준월을 직접 기입하도록 되어있어, 응답에 혼동을 방지하기 위해 구체적인 기준시점을 제시할 필요가 있다. 또한, 최근 다녀온 관광·휴양에 대한 질문의 응답 기준시점이 명확하지 않다. 따라서, 조사표 표지 또는 설문 문항에 응답 기준시점을 함께 기재하여 응답자가 정확한 기준으로 응답할 수 있도록 수정할 필요가 있다.

<그림 7> 기준시점 관련 조사항목

A-7. 귀하는 2023년 ()월 중에 일상적이며 규칙적인 일(출근 등)외에 거주 지역을 벗어나 타 지역을 방문한 적이 한 번도 없으십니까? ① 있다 → A-7-1로 ② 없다 → C설문으로 이동
국내 관광·휴양 여행 경험자
■ 지금부터 최근 다녀오신 국내 관광·휴양 여행에 대해 질문 드리겠습니다.

(7) 조사표 변경 이력 관리

국민여행조사의 조사표 변경 이력 관리는 대체로 적절하다. 설명자료 상 조사표 변경 이력 내용은 확인되나 보완할 필요가 있다. 본 통계의 경우, 일부 변경사항이 누락되어있고 조사표 전후 비교없이 간략히 기술되어 있는 것으로 확인되었다. 조사명칭의 변경과 다수의 항목이 변동된 조사인 만큼 이용자가 조사표 변경사항을 구체적으로 확인할 수 있도록 보완하여 제시한다면 이용자 편의를 높일 수 있을 것으로 사료된다.

(8) 조사항목별 작성요령 및 유의사항

국민여행조사는 조사개요, 조사준비 및 유의사항, 여행 정의 및 설문 작성 요령 등이 작성된 면접원 지침서를 조사원에게 제공하고 있으며, 각 세부 항목별로 참고해야 하는 면접원 가이드를 구체적으로 작성하여 안내하고 있으므로 조사항목별 작성요령 및 유의사항은 적절한 것으로 판단된다.

다만, 문항 B에서 ‘주요 방문지’의 경우 시도를 기준으로 작성해야할지, 관광지 기준으로 작성해야하는지 모호하여 이용자에게 혼란을 줄 수 있다. 주요 방문한 장소에 대한 추가 부연 설명이 필요한 것으로 나타났다.

<그림 8> 한달동안 다녀온 여행 관련 조사항목

B. 2023년 ()월 한 달 동안 다녀오신 모든 여행(해외여행, 관광·휴양여행, 출장·업무, 단순 귀성/단순 친구·친지 방문) 순서대로 말씀해주세요. 다녀오신 여행에서 방문 일자별로 주요 방문 장소를 말씀해주시고, 숙박한 경우 숙박 장소(시도, 시/군 숙박유형을 말씀해 주세요. 여행 경비는 여행별 1인 총 경비 기준으로 말씀해 주세요.									
구분	여행일	주요 방문지			숙박 장소	숙박 시설	사전/사후 지출비 총액 (1인 기준)	사후 포함 경비 지출금액	평일이 휴가/방학 여부
		방문지1	방문지2	방문지3					

나) 유사통계 비교·분석 점검

(1) 동일영역 통계와 일관성

동 조사는 ‘여행(관광활동)’ 과 관련된 실태를 파악하고 국민의 생활 및 삶의 질 수준을 파악한다는 점에서 국민여가활동조사(문화체육관광부), 사회조사(통계청)가 동일영역 통계로 확인되었다. 작성기관은 동일영역 통계를 검토하였으며, 구체적인 통계 개요 및 현황, 본 통계와의 차이점을 파악하고 있는 것으로 확인되었다.

<표 1> 동일영역 통계 현황

구분	국민여행조사	국민여가활동조사	사회조사
작성기관	문화체육관광부	문화체육관광부	통계청
통계종류	조사통계	조사통계	조사통계
작성목적	우리나라 국민의 여행실태를 종합적으로 파악하고 국가 관광에 관한 정책 수립과 연구 및 분석 등을 위한 기초자료를 제공	국내 여가환경 변화에 따라 국민의 여가 수요에 미치는 활동실태를 분석하여 생활양식의 변화 및 삶의 질 수준을 파악하기 위함	국민의 삶의 질과 관련된 사회적 관심사와 주관적 의식에 관한 사항을 조사하여 삶의 수준과 사회적 변동을 파악하기 위함
작성대상 및 범위	아파트 조사구 및 일반조사구 내 가구에 거주하는 만 15세 이상의 국민	조사기준시점의 국내 모든 가구 내 상주하는 만 15세 이상 가구원	일반 가구의 만 13세 이상 모든 가구원
작성단위	개인	가구원	가구
작성주기	월	1년	1년(각 부문별 2년) -홀수년도 복지, 사회참여, 여가, 소득과 소비, 노동 -짝수년도 건강, 교육과 훈련, 범죄와 안전, 가족, 생활환경
공표시기	조사기준년도 익년 5월	조사기준년도 익년 12월	조사기준년도 익년 11월
표본/전수	표본조사	표본조사	표본조사
작성규모	월 4,200명 (년 50,400명)	약 10,000명	약 18,500가구

(2) 유사통계항목 간 수치의 정확성

동 조사의 공표항목 중 유사하거나 동일한 항목을 공표하고 있는 통계를 탐색하여 작성목적, 작성대상 및 범위 등을 검토한 후 수치의 일관성이 있는지 비교하였다. 유사항목을 공표하는 통계 및 통계표는 <표 2>와 같다.

<표 2> 유사항목 통계 현황

구분	국민여행조사	국민여가활동조사	사회조사
유사항목	국내여행 경험률	지난 1년 동안 가장 많이 참여한 여가활동(관광활동)	-
	국내여행 경험률	-	국내 관광여행 횟수

① 국내 관광여행 경험률(국민여가활동조사)

국민여행조사와 국민여가활동조사 간 관광여행 통계가 유사항목으로 확인되어 2019년부터 2021년까지의 경험률 수치를 비교하였으나, 본 통계의 경우 관광여행 경험이 2020년 감소하다가 2021년 증가하는 추세, 국민여가활동조사는 계속하여 감소하는 경향으로 나타났다.

이는 조사대상시점의 차이가 있으며, 여행에 대한 정의와 공간적 범위의 기준이 달라 통계 간 수치는 동일할 수 없을 것으로 사료된다. 본 통계의 경우, 2022년 기준 조사기준년도의 한 해를 조사하고 행정구역상 현 거주지를 벗어나 다른 지역을 다녀온 여행을 조사하는 반면, 국민여가활동조사는 2021년 8월 1일부터 2022년 7월 31일까지를 조사하고 있으며, 같은 행정구역 안에서 관광으로 여가시간을 보낸 경우 관광여행으로 정의하고 있다. 작성기관은 이러한 차이에 대해 구체적으로 검토하고 있어 유사통계 항목 간 차이에 대한 설명이 적절한 것으로 판단된다.

② 국내 관광여행 경험률(사회조사)

국민여행조사와 사회조사 간 국내 관광여행 횟수가 유사항목으로 확인되었다. 다만, 2019년의 경우 다소 비슷한 추세를 보이거나 2021년 경험률은 차이가 크게 나는 것으로 확인되었다. 본 통계의 경우, 2022년 기준 조사기준년도의 한 해를 조사하고 있지만, 사회조사는 현재(2022. 5. 11.)를 기준으로 하고 있으며, 조사실시 기준으로 지난 1주일, 2주일, 1년 기준으로 조사하고 있어 조사대상기간과 시점의 차이로 인해 통계 간 수치는 동일할 수 없을 것으로 사료된다. 작성기관은 이러한 차이에 대해 구체적으로 검토하고 있어 유사통계 항목 간 차이에 대한 설명이 적절한 것으로 판단된다.

3. 주요 개선의견

(1) 조사표 수록사항 보완

조사표에 수록되어 있어야 하는 항목 중 법적근거, 조사협조 감사인사 2가지가 명시되어있지 않으므로 이를 보완할 필요가 있다.

(2) 조사표 설계 및 변경 절차 보완

조사표 설계 및 조사항목 변경사항에 대한 내·외부 담당자 회의 및 전문가 자문회의 내용 및 결과에 대한 구체적인 내용이 확인되지 않은 것으로 나타났다. 추후 조사표 설계 과정에서 조사항목과 관련하여 동일한 의견이 제시될 수 있으므로 회의록 등 관련 사항을 작성하고 문서화하여 관리해야 한다.

(3) 조사표 보완 검토

조사항목의 적정성, 응답항목 및 지시문의 적정성, 조사항목별 작성요령 및 유의사항 점검 결과에 따라 다음과 같이 조사표를 보완 및 검토할 필요가 있다.

<표 3> 2023년 조사표 보완 검토사항

문항번호	내용
A-7	- 타지역 방문 여부를 첫 문항으로 배치 검토
B	- 주요 방문지 작성기준 부연 설명 필요
C	- 여행 관련 상품 구매여부 사전질문 추가 - 'C-2-6. 기타()' 보기문항 추가
Q2-1/QQ2-1	- '③ 2~3개월 전에' 오기입 수정
Q2-2/QQ2-2	- 여행 전 여행사 패키지 상품 구매 여부를 묻는 문항이 중복되므로 Q2-2/QQ2-2 삭제 검토
Q2-2-1	- '음식시설' 응답항목 추가
Q9/QQ9	- 회비 지출 여부 문항 사전질문 추가
Q10/QQ10	- '지출하지 않음' 보기문항 추가
Q10-3	- 여행 중 전자제품 지출비중 문항 삭제 검토
DQ3-1	- 동거 자녀 현황 문항 내 지시문 오기입 수정

문항번호	내용
	(DQ3-1에서 DQ3으로 수정)
DQ4-3-1	- 가구주 최종 학력 이수 문항 삭제 검토
추가	- 취약계층(노약자, 장애인, 영유아 등)의 여행 행태 파악 문항 추가
추가	- 여행시 반려동물 동반유무 및 동반자 유형 조사항목 추가

(4) 조사항목별 기준시점 명시

국민여행조사의 조사기준시점은 작성기준 월 1일부터 말일까지 매월 조사하고 있으나 응답 기준시점이 조사표에 명시되어있지 않으며, 최근 다녀온 관광·휴양에 대한 질문의 응답 기준시점이 명확하지 않다. 따라서, 조사표 표지 또는 설문 문항에 응답 기준시점을 함께 기재하여 응답자가 정확한 기준으로 응답할 수 있도록 수정할 필요가 있다.

(5) 조사표 변경 이력 관리

보고서나 설명자료에 조사표에 대한 변경에 대한 사항에 대해 빠짐없이 기록하여 이용자에게 자료 이용에 혼선이 없도록 해야 한다. 조사표 변경을 알리지 않아 분석상의 오류가 발생할 수 있으니 조사표 변경사항을 철저히 기록 및 관리가 필요하다.

통 계 명	국민여행조사
승 인 번 호	3140001
작 성 기 관	문화체육관광부
연 구 원	이영민
연구보조원	전재현, 송은주

제1부 점검 개요

I. 점검 개요

- 표본설계 점검 시 검토한 자료

- 통계정보보고서
(조사개요, 작성목적, 조사설계, 통계추정 및 분석)
- 표본설계보고서(2022)
- 2022 국민여행조사 통계편 보고서(2023.06), 문화체육관광부

II. 조사 개요

조 사 명	국민여행조사	
작 성 기 관 명	문화체육관광부	
작 성 주 기	조사(매월), 작성(분기, 연간(월간포함))	
전수/표본조사	전 수()	표 본(●)
표본설계주체	자체설계(●)	외부용역()
조 사 목 적	- 우리나라 국민의 여행실태를 종합적으로 파악하여 국가관광에 관한 정책수립과 연구 및 분석 등을 위한 기초자료를 제공하기 위함	
조 사 대 상	가구 내 만 15세 이상 가구원	
조 사 방 법	면접조사(TAPI를 이용한 타계식)	

제2부 점검 결과 요약

구 분	점검결과	개선의견	비 고
목표모집단과 조사모집단	- 목표모집단, 조사모집단에 대한 정의가 명확함	-	정량평가 (II-6-1~2. 목표모집단과 조사모집단)
표본추출틀	- 표본추출틀은 '19년 인구 총조사 표본자료리스트	- 울릉도 포함에 대한 기술 필요	정량평가 (II-7.표본추출틀)
표본설계 방법 및 결과	- 월간 420개 조사구×12개월 표본조사(50,400가구) - 층화확률비례계통추출 방법에 의한 조사구추출,	-	정량평가 (II-8-1~3. 표본설계 방법 및 결과)
무응답 대처	- 항목, 단위무응답 대처방법 제시함	-	정량평가 (III-11.무응답 대처)
표본대체	- 표본대체기준, 절차를 제시하고 있음	-	정량평가 (III-12.표본대체)
항목무응답 실태	- 항목무응답 허용안함 - 해당사항 없음	-	정량평가 (IV-4.주요 항목 무응답 실태)
항목무응답 대체	- 해당사항 없음	-	정량평가 (IV-5.항목 무응답 대체)
단위무응답 실태	- 단위무응답률 제시함 - 단위무응답률 산출산식 제시안함 - 주요 하위그룹별, 무응답 사유별 단위무응답률 제시함	- 단위무응답 산출산식 제시필요 - 월별 단위무응답 현황 제시 필요	정량평가 (IV-6.단위무응답 실태)
가중치 조정	- 설계가중치, 무응답 가중치, 사후가중치 제시함	-	정량평가 (IV-7.가중치 조정)
통계추정 산식 및 내용	- 모평균(모비율)추정, 분산추정식 제시	- 분기, 연간 통합 추정식 검토 필요	정량평가 (IV-8.통계추정 산식 및 내용)
표집오차 추정 방법 및 결과	- 상대표준오차 추정량 산식, 주요항목에 대한 상대표준오차를 제시함	-	정량평가 (IV-9.표집오차 추정 방법 및 결과)

제3부 표본설계 점검 결과

1. 점검 개요

국민여행조사의 통계명, 승인번호, 작성기관, 조사목적, 조사대상, 조사방법은 다음과 같다.

- (1) 통 계 명 : 국민여행조사(작성주기 : 분기, 연간(월간포함))
- (2) 승인번호 : 제3140001호
- (3) 작성기관 : 문화체육관광부/관광정책과
- (4) 조사목적 : 우리나라 국민의 여행실태를 종합적으로 파악하여 국가관광에 관한 정책수립과 연구 및 분석 등을 위한 기초자료를 제공하기 위함
- (5) 조사대상 : 가구내 만 15세 이상 가구원
- (6) 조사방법 : 면접조사(TAPI를 이용한 타계식)
- (7) 표본설계연도 : 2022년

본 표본설계 진단은 2022년 기준 「국민여행조사」에 대하여 표본설계 진단 항목을 4개의 부문(모집단 및 표본추출틀 작성, 표본추출방법, 무응답처리 방법, 추정 방법)으로 구분하여 진단하였으며, 이는 통계작성기관에서 작성한 통계정보보고서, 표본설계내역서에 근거하여 실시하였다.

2. 점검 결과

가. 모집단 및 표본추출틀

(1) 현황

□ 목표모집단

- 조사 시점 현재 대한민국 내 모든 가구의 만 15세 이상 전체 국민

□ 조사모집단

- 아파트 조사구 및 일반조사구 내 가구에 거주하는 만 15세 이상의 국민(단, 섬 조사구, 기숙·특수사회시설 조사구 제외)

□ 표본추출틀

- 통계청 2019년 인구주택총조사의 전체 조사구 중 섬, 기숙시설, 특수사회시설 조사구를 제외한 아파트 조사구와 일반조사구 리스트

<표1> 표본추출틀

행정구역	동부		읍면부		합계
	일반	아파트	일반	아파트	
전 국	132,651	163,165	51,354	25,203	372,373
서울-북서	7,816	4,550	-	-	12,366
서울-북동	11,949	9,264	-	-	21,213
서울-남서	13,438	8,477	-	-	21,915
서울-남동	6,735	7,306	-	-	14,041
부산	10,634	13,919	360	767	25,680
대구	6,710	8,302	454	1,295	16,761
인천	8,592	10,768	534	59	19,953
광주	3,510	6,712	-	-	10,222
대전	4,714	5,870	-	-	10,584
울산	2,459	4,198	714	898	8,269
세종	42	1,541	533	276	2,392
경기	29,448	43,263	9,489	6,036	88,236
강원	2,749	4,174	3,887	1,449	12,259

행정구역	동부		읍면부		합계
	일반	아파트	일반	아파트	
충북	2,715	3,961	3,618	1,997	12,291
충남	2,697	4,421	6,089	3,075	16,282
전북	3,619	5,683	3,805	714	13,821
전남	2,031	3,698	6,452	1,891	14,072
경북	4,570	6,039	8,024	3,018	21,651
경남	5,976	9,563	6,066	3,599	25,204
제주	2,247	1,456	1,329	129	5,161

(2) 점검결과

본 조사는 2018년부터 문화체육관광부의 가구대상 조사와 연계·비교를 가능하도록 동일한 기준으로 표본설계 내역을 변경하였다.

표본설계 점검에서는 표본설계내역서와 결과보고서에 기반하여 검토하였다. 2022년 기준 결과보고서의 조사연혁(3p)에서 2021년 표본설계는 울릉도미포함, 2022년 표본설계는 울릉도 포함이라는 변경내역이 있으므로 이에 대해 조사모집단과 표본추출틀에서 추가적으로 기술하도록 한다.

나. 표본추출방법

(1) 현황

□ 층화추출방법

- 층화변수 : 20개 권역(17개 시도, 서울 4개 권역)
 - 17개 시도(7개의 특별·광역시, 세종시, 9개의 도지역)로 1차 층화하고, 9개 도지역에 대해서는 각 도별 시군이 모두 포함되도록 세부 층화
 - 서울은 4개 권역(북동, 남동, 남서, 북서)으로 층화
 - 경기도에서는 별도의 권역을 구분하지 않음

권역	해당 지역	15세 이상 인구수	권역 비중
북서부	종로구, 중구, 용산구, 은평구, 서대문구, 마포구	1,431,898	17.1
북동부	성동구, 광진구, 동대문구, 중랑구, 성북구, 강북구, 도봉구, 노원구,	2,611,791	31.2
남서부	양천구, 강서구, 구로구, 금천구, 영등포구, 동작구, 관악구	2,629,252	31.4
남동부	서초구, 강남구, 송파구, 강동구	1,694,817	20.3

구분	지역	1차 층화	2차 층화	총 수
인구총조사 조사구	서울시(4개 권역) 광역시(6개) 세종특별자치시(1개)	동지역	아파트/일반조사구	22
		읍면 지역	아파트/일반조사구	10
	도지역(9개) 지역에 대해 시군이 모두 포함되도록 층화	시군구 지역으로 세부층화 군지역은 읍면, 시 및 구 지역은 동읍면지역이 혼합되어 있음		153

□ 표본 크기

○ 표본 규모 : 50,400가구(매월 4,200가구의 4,200명)

- 추정치의 목표오차 : 95% 신뢰수준에서 $\pm 0.87\%p$ 이내(월간 규모)

목표오차(%)	비례배분(명)	네이만배분(명)
1.00	3,245	2,812
0.90	4,006	3,472
0.87	4,287	3,715
0.86	4,387	3,802
0.80	5,070	4,394
0.70	6,622	5,738
0.65	7,679	6,655
0.60	9,012	7,810

- 목표오차를 월간단위 표본규모로 제시한 이유는 국민여행조사의 경우 월단위 통계가 산출되기 때문에 월간 허용오차를 관리함으로써 연간 단위 오차도 관리될 수 있기 때문임

- 목표 오차 내에서 층화추출을 적용한 최종 표본 크기는 비례 배분과 네이만 배분을 검토

- 2022년도 조사에서는 도지역의 연간 시군 단위 통계산출이 가능하도록 다음과 같은 배분 방안을 적용함
 - 1단계 : 기본적으로 특·광역시는 100가구, 시군은 10가구를 기본배분함
 - 2단계 : 기본배분 가구 수를 제외한 나머지 가구수는 가구수에 비례하여 배분
 - 이처럼 기본배분 후 세대수에 따라 남은 표본을 비례배분할 경우 지역별 추출률이 고려되어 표본이 배분되기 때문에 지역별 표본규모 유지가 가능
 - 광역시의 표본 규모를 현저하게 감소시키지 않으면서 나머지 지역에서도 표본이 확보되기 때문에 지역별 상대표준오차 개선도 가능
 - 시군 단위의 조사구 배분은 개별 시군이 모두 포함되도록 1차적으로 고려하고, 다음으로 일반조사구, 아파트조사구 특성을 고려하여 배분

<표2> 층별 표본수(월간)

행정구역	동부		읍면부		조사구수	표본수	예상상대 표준오차 (%)
	일반	아파트	일반	아파트	합계		
전 국	128	155	74	63	420	4,200	1.54
서울-북서	5	2	-	-	7	70	4.94
서울-북동	6	6	-	-	12	120	
서울-남서	8	5	-	-	13	130	
서울-남동	4	5	-	-	9	90	
부산	9	10	0	1	20	200	7.07
대구	7	9	0	1	17	170	7.66
인천	8	10	0	0	18	180	7.46
광주	5	10	-	-	15	150	8.17
대전	7	8	-	-	15	150	8.16
울산	5	7	1	1	14	140	8.46
세종	0	7	2	1	10	100	10.00
경기	26	31	8	8	73	730	3.70
강원	7	7	8	7	29	290	5.88
충북	4	5	7	5	21	210	6.89
충남	4	7	8	6	25	250	6.33
전북	5	8	8	5	26	260	6.19
전남	4	4	10	9	27	270	6.08
경북	6	5	12	9	32	320	5.59
경남	6	7	9	9	31	310	5.68
제주	2	2	1	1	6	60	12.90

□ 표본 추출

○ 1차 추출단위 : 조사구

- 조사구 내 가구 수에 비례하는 확률비례계통추출법(Probability Proportional to Size Systematic Sampling)에 의해 추출
- 조사구를 행정구역 번호에 따라 정렬

○ 2차 추출단위 : 가구

- 추출된 조사구에서는 10가구를 계통추출하여 조사하는 것을 원칙으로 하였다. 표본조사 대상가구 선정 방법은 표본조사구의 요도와 가구명부에서 10가구를 계통추출법으로 선정하고 순서대로 방문하여 적격 조사대상 가구를 조사
- 조사대상자 선정을 위해서 가구 방문 후 '가구원리스트'를 작성하여 해당가구에 적격자가 있는지 확인 후, 적격자가 2명 이상일 경우 '최근 생일자법'에 의거하여 조사시점과 가장 근접한 생일자로 최종 조사 대상자로 선정

(2) 점검결과

본 조사는 월별 4,200가구내 만 15세이상 가구원 4,200명 조사하여 12회 연간 50,400가구를 조사한다.

표본설계 점검결과 1년마다 새로운 표본설계를 수행하여 12개월 조사를 위한 전체 5,040개 조사구를 추출하고(420개 조사구 12개월 세트) 예비조사구에 대해서도 12개월 각각 운용할 수 있는 12개 세트로 추출하여 매월 조사에 대비하는 등 절차대로 잘 작성되고 있다.

다. 무응답처리

(1) 현황

□ 무응답 대처

- 항목무응답 대처 방법

- 응답 유도를 통한 항목 무응답 최소화
- 응답 유도를 통한 항목 무응답 최소화
 - 응답자 편의를 고려하여 자기기입식 또는 문답식으로 진행
 - 자기기입식으로 진행할 경우 조사원은 응답자 질문에 응답하여 무응답 최소화
 - 응답이 어려운 항목에 대해 조사표에 관련 지침을 표기하거나 응답이 어려운 사유를 별도로 기입
 - TAPI 시스템 상단에 다녀온 여행과 관련된 정보를 제공하여 항목간 연계성을 파악하여 무응답 최소화

○ 단위무응답 대처 방법

- 단위 무응답 사유에 따라 대처 방안 사용
 - 1) 조사 강력 거절
 - 담당 조사원이 취지와 의미를 설명하고 조사기관과 조사원의 신분을 정확히 밝혀 조사에 응하도록 설득
 - 2) 장기 부재
 - 담당 면접원이 일정을 다르게 하여 최소 3회 이상 재방문
 - 주변 가구들을 통해 실제 거주자가 있는 가구인지 재확인 후 해당 조사구 내 타 가구로 대체

□ 표본 대체

○ 표본대체 허용 기준

- 표본 조사구 대체 허용 기준
 - 유의미한 통계치 산출을 위해 최초 표본 추출 시 구축한 조사구가 아래 사유로 조사가 불가능한 경우, 동일한 특성을 가지는 조사구로 표본을 대체함

- ① 조사구 내 가구 수 부족(상가지역, 공장지역 등)

- ② 조사 거부-관리사무소 등 거절(아파트 조사구)
- ③ 재건축, 재개발 지역
- ④ 조사구 성격 상이(아파트 조사구 → 일반 조사구 등)
- 응답자 대체 허용 기준
 - 조사구 내 방문 가구가 최소 3회 이상 방문 시 부재일 경우 또는 강력 거절로 조사가 어려운 경우 조사구 내 다른 가구를 컨택하여 응답자 대체

○ 표본대체 절차 및 방법

- 조사구 대체 절차 및 방법
 - 탈락한 조사구와 동일한 읍면동 또는 동일한 유형 내에서 조사구 대체
- 가구 대체 절차 및 방법
 - 조사를 거절할 경우 3회까지 참여를 독려, 3차에 걸쳐 독려 과정을 진행했음에도 계속 조사를 거부할 경우 응답자를 대체. 탈락한 가구의 대체가구는 아파트의 경우, 오른쪽, 왼쪽, 위, 아래의 가구 순으로 대체순서를 정해서 조사를 진행하도록 하였으며 일반가구의 경우 오른쪽, 왼쪽, 건너편 가구 순으로 대체함
 - 가구내 적격 조사대상자가 복수인 경우에는 ‘최근 생일자법’에 따라 조시기준 시점(조사월)과 생일이 가장 가까운 가구원을 조사 대상으로 대체함

□ 주요 항목무응답 실태

- 최초 항목무응답율
 - 항목 무응답을 허용하지 않음
- 항목 무응답률 산출 산식
 - 해당사항 없음

□ 항목무응답 대체

- 항목무응답 대체 방법
 - 해당사항 없음

□ 단위무응답 실태

- 최초 단위무응답률

<표3> 최초 단위무응답 현황

구분	원표본 성공율	부재율 (3회 이상 컨택 후)	거절율	표본할당 초과율	기타
전체	40.8%	13.8%	26.9%	11.7%	4.7%
서울	40.0%	9.9%	31.8%	10.0%	3.0%
부산	39.8%	7.8%	34.2%	14.2%	2.7%
대구	42.7%	6.1%	40.5%	8.7%	1.5%
인천	38.9%	14.4%	30.5%	9.8%	3.3%
광주	39.2%	31.4%	15.0%	5.0%	7.5%
대전	44.4%	13.6%	24.1%	12.5%	3.6%
울산	43.1%	6.5%	33.1%	12.0%	3.7%
세종	44.0%	11.3%	29.8%	9.8%	3.7%
경기	40.9%	18.9%	24.3%	7.4%	5.9%
강원	36.1%	4.8%	25.7%	25.5%	4.4%
충북	44.5%	12.6%	24.3%	12.5%	5.0%
충남	43.4%	13.5%	24.1%	12.3%	4.3%
전북	38.0%	28.0%	18.2%	5.6%	8.0%
전남	43.2%	21.6%	21.2%	5.7%	6.2%
경북	41.9%	9.7%	26.9%	16.2%	4.4%
경남	42.3%	10.1%	30.1%	14.4%	2.5%
제주	18.5%	6.5%	41.4%	23.0%	10.7%

- 단위무응답률 산출 산식

- 내용 없음

○ 주요 하위그룹 및 무응답 사유별 무응답률

<표4> 기타 단위무응답 현황

구분	재방문 요청	주거시설 아님	외국인 거주	빈집	장기 부재	건강상의 문제로 조사 불가	가구접근 불가	기타
전체	64.8%	12.4%	3.8%	13.0%	0.6%	2.9%	2.1%	0.4%
서울	76.2%	13.1%	1.2%	3.6%	1.2%	-	4.8%	-
부산	49.0%	7.8%	13.7%	27.5%	-	2.0%	-	-
대구	52.9%	17.6%	11.8%	5.9%	-	5.9%	-	5.9%
인천	65.8%	13.2%	2.6%	18.4%	-	-	-	-
광주	97.4%	2.6%	-	-	-	-	-	-
대전	96.1%	3.9%	-	-	-	-	-	-
울산	43.5%	4.3%	15.2%	26.1%	4.3%	6.5%	-	-
세종	100.0%	-	-	-	-	-	-	-
경기	68.5%	16.7%	10.0%	3.3%	-	1.2%	0.3%	-
강원	7.4%	18.1%	-	40.4%	-	7.4%	25.5%	1.1%
충북	70.2%	14.4%	-	12.5%	-	2.9%	-	-
충남	82.2%	13.1%	-	4.7%	-	-	-	-
전북	92.2%	3.0%	-	1.2%	-	3.6%	-	-
전남	73.6%	6.4%	0.7%	15.7%	1.4%	1.4%	0.7%	-
경북	39.7%	16.2%	2.9%	33.1%	0.7%	4.4%	0.7%	2.2%
경남	29.0%	39.1%	7.2%	23.2%	-	1.4%	-	-
제주	32.9%	9.2%	-	28.9%	5.3%	17.1%	3.9%	2.6%

(2) 점검결과

표본대체의 허용기준, 대체절차에서 동일한 유형내에서 조사구를 대체하며 조사구 추출시에 0.5배의 예비조사구를 추출한다고 제시하였다. 본 조사의 표본설계내역서(13p 하단)에서 조사구 대체건수는 57건으로 1% 수준이었음 이라고 언급하는 등 조사구 대체가 이루어지는 것으로 보여지므로 조사구 대체 현황을 관리하고 있는 것으로 보여진다.

그러나 하위그룹별 사유별 단위무응답률을 제시하였으나 단위무응답 산출산식이 없으므로 추가 기술하도록 한다. 또한 월별 4,200가구를 조사하여 연간 12회 조사하므로 월별 무응답현황을 살펴보고 조사자료의 계절성에 대해서도 검토할 필요가 있다.

라. 추정

(1) 현황

□ 가중치 산출

1) 설계가중치 산출

- 각 표본조사구에 대한 표본추출틀의 역수와 표본조사구에서 가구조사
착수율의 역수를 곱하여 산출하였으며, 산출식은 아래와 같음

$$\text{설계가중치} : \frac{S_h}{n_h S_{hi}} \times \frac{M_{hi}}{m_{hi}}$$

n_h : 층 h 의 표본 조사구 수

S_{hi} : 층 h 의 i 번째 조사구에 대한 크기의 측도(해당 조사구의 총 가구 수)

$S_h = \sum_{i=1}^{M_h} S_{hi}$: 층 h 에서 크기의 측도에 대한 총합

M_{hi} : 층 h 의 i 번째 조사구 내 가구 수(조사완료+조사미완+조사미착수)

m_{hi} : 층 h 의 i 번째 조사구 내 조사착수 가구 수(응답+거절)

- 원칙적으로 각 표본 조사구에서는 10가구씩을 표본으로 조사하였기
때문에 $m_{hi} = 10$ 이다.
- $S_{hi} \approx M_{hi}$ 를 가정할 수 있는 경우(표본추출틀 상의 조사구 내 가구 수와
실제 가구 수에 차이가 작은 경우) 각 층에서 설계가중치는 해당 층
내에서 일정한 값이 되어 설계가중치 = $\frac{S_h}{n_h \times 10}$ 으로 표현할 수 있다.
이때 각 지역 내 층에서 표본 가구들은 모두 동일한 설계가중치를
갖게 됨

2) 무응답가중치 조정

- 무응답 조정은 표본조사구 단위로 진행되며, 산출식은 아래와 같음

$$\text{무응답조정계수} : \frac{m_{hi}}{r_{hi}}$$

m_{hi} : 층 h 의 i 번째 조사구 내 조사착수 가구 수(응답+거절)

r_{hi} : 층 h 의 i 번째 표본조사구 내 조사완료 가구 수(응답)

3) 사후가중치 조정

- 표본 가구로 선정된 경우 적격 가구원이 2명 이상인 경우에는 '최근 생일자법'에 의거하여 조사시점과 가장 근접하게 생일인 사람을 최종 적격자로 선정함. 따라서, 표본 가구 내의 조사 적격자 수에 따라 추출률에 차이가 발생하며, 표본 가구의 적격자 추출률은 아래와 같음

$$\text{표본가구 내 추출률} : \frac{1}{\text{표본가구의 만15세 이상 전체 가구원 수}}$$

- 모집단 정보를 이용한 조정은 2022년 인구추계결과에 대해서 레이킹 비 접근법(Raking Ratio Method)을 적용하여 가중치 조정
 - 2022년 기준의 인구추계 결과 중 시·도별(17)×성별(2)×연령대(7) 구분에 대한 만 15세 이상 인구 현황

4) 최종 가중치

- 최종 가중치 산출식은 아래와 같음
 - 최종 가중치 : 설계가중치×무응답 조정계수×(1/가구내추출률)×조정계수
- 최종 가중치 작성 후 극단 가중치 조정 과정을 수행함
 - 전체 응답자의 가중치 분포를 고려하여 상위 및 하위 5%씩을 특이 가중치로 간주하여 절단(trimming)하고, 절단으로 인하여 부족해진 가중치를 보충

□ 통계추정 산식 및 내용

○ 평균(비율) 추정

- 주요 추정대상은 모평균이나 모비율로서 모비율 추정 및 추정량의 분산은 모평균 추정방법과 동일하다. 다만, 모비율 추정의 경우 조사변수 값이 어떤 특성을 갖고 있는가에 따라 1 또는 0의 값을 갖는다는 점이 차이이다.

$$\text{평균 추정량 : } \bar{y} = \frac{\sum_{h=1}^L \sum_{i=1}^{n_h} \sum_{j=1}^{m_{hi}} w_{hij} y_{hij}}{\sum_{h=1}^L \sum_{i=1}^{n_h} \sum_{j=1}^{m_{hi}} w_{hij}} = \frac{\sum_{h=1}^L \sum_{i=1}^{n_h} \sum_{j=1}^{m_{hi}} w_{hij} y_{hij}}{w_{\dots}}$$

- 여기서, w_{hij} 는 각 응답자에 부여된 가중치이고, y_{hij} 는 각 응답결과로 모비율 추정의 경우는 특정 속성을 갖고 있는 경우는 1, 아니면 0의 값을 갖는다. L 은 층의 수, n_h 는 층 h 에서의 1차 표본추출단위인 표본 조사구의 수, m_{hi} 는 층 h 내 i 번째 표본 조사구의 응답자 수이다.

$$w_{\dots} = \sum_{h=1}^L \sum_{i=1}^{n_h} \sum_{j=1}^{m_{hi}} w_{hij} : \text{전체 응답자에 대한 가중치의 합계}$$

□ 표본오차 추정 방법 및 결과

1) 분산, 표준오차 등의 추정방법

○ 분산 추정량

- 층화와 2단집락추출의 표본설계를 반영한 추정분산

$$\text{var}(\bar{y}) = \sum_{h=1}^L \frac{n_h(1-f_h)}{n_h-1} \sum_{i=1}^{n_h} (e_{hi} - \bar{e}_{h..})^2$$

$$f_h = n_h/N_h, e_{hi} = \left(\sum_{j=1}^{m_{hi}} w_{hij} (y_{hij} - \bar{y}) \right) / w_{\dots}, \bar{e}_{h..} = \left(\sum_{i=1}^{n_h} e_{hi} \right) / n_h$$

○ 상대표준오차

- 모평균 및 모비율 추정에 대한 표준오차(standard error)

$$se(\bar{y}) = \sqrt{var(\bar{y})}$$

- 상대표준오차(relative standard error:rse), 95% 신뢰수준 오차의 한계

$$rse(\bar{y}) = \frac{s.e(\bar{y})}{\bar{y}} \times 100(\%)$$

$$\text{오차의 한계} = 1.96 \times \sqrt{var(\bar{y})}$$

2) 주요 항목들에 대한 상대표준오차, 신뢰구간

- 2022년 기준 국민여행조사 결과보고서(통계편) 제3장 상대표준오차 410p~472p

1-1. 국내여행 경험률

[단위: %]

구분	추정치	표준오차	95% 신뢰구간		상대표준오차	
			하한	상한		
전체	94.2	0.7	92.8	95.7	0.8	
성별	남자	95.3	0.7	93.9	96.7	0.7
	여자	93.1	1.1	91.1	95.2	1.1
연령	15-19세	88.3	3.9	80.7	96.0	4.4
	20대	95.5	1.7	92.2	98.8	1.7
	30대	98.8	0.5	97.9	99.7	0.5
	40대	96.6	1.1	94.4	98.8	1.2
	50대	95.7	1.1	93.5	97.9	1.2
	60대	93.3	1.4	90.8	96.0	1.5
	70세이상	85.5	2.5	80.5	90.5	3.0
직업	임금불급근로자	96.8	0.7	95.5	98.2	0.7
	고용유형은사업주	98.6	1.4	95.7	101.4	1.5
	고용유형은자영업자	93.6	1.3	91.1	96.1	1.4
	무급가족 종사자	95.2	2.4	90.5	100.0	2.5
	전업주부	90.3	2.3	85.7	94.9	2.6
	학생	91.4	2.4	86.7	96.0	2.6
	가사	85.5	3.3	79.1	92.0	3.9
학력	초졸 이하	55.8	3.9	48.2	63.4	6.9
	중학교	61.4	4.1	53.3	69.4	6.7
	고등학교	64.2	2.2	59.8	68.6	3.5
	대학교이상	67.7	2.1	63.6	71.7	3.1
가구원수	1인	94.3	1.0	92.3	96.3	1.1
	2인	93.8	0.9	92.0	95.5	0.9
	3인 이상	94.4	1.0	92.4	96.4	1.1
가구소득	100만원미만	84.4	3.0	78.5	90.2	3.5
	100-200만원미만	91.2	1.8	87.7	94.8	2.0
	200-300만원미만	93.5	1.6	90.3	96.7	1.7
	300-400만원미만	96.1	0.9	94.3	97.9	1.0
	400-500만원미만	94.3	1.5	91.4	97.2	1.6
	500-600만원미만	96.6	1.2	94.1	99.0	1.3
600만원 이상	94.0	1.7	90.6	97.3	1.8	

(2) 점검결과

국민여행조사는 월별 4,200가구내 만 15세이상 가구원 4,200명 조사하여 12회 연간 50,400가구 조사한다. 당해년 표본설계시에 전체 5,040개 조사구에 대하여 동일층의 420개 조사구 12개 세트로 추출하고 예비조사구도 동일하게 12개 세트로 추출하여 매월 조사를 실시하는 것으로 표본설계와 조사과정 전반을 작성기관에 확인하였다.

표본설계 점검 결과 층화, 표본규모, 표본배분, 표본추출 과정이 절차대로 잘 작성되고 있다. 그러나 월간조사에서 매월 새로운 조사구를 추출하여 12개월 조사하는 등 표본조사구 배분과 운영에 대한 내용을 상세하게 기술함으로써 조사의 신뢰도를 높이고 이용자들의 자료에 대한 이해를 높일 수 있다.

그리고 본 조사는 월별로 수집한 자료에 대하여 월별 추정과정에 대해 자세히 설명하고 있다. 그러나 월별 자료를 분기 또는 연간으로 추정하는 과정에 대해서는 기술하고 있지 않으므로 통합 추정하는 과정을 구체적으로 기술하고 검토하여 제시하도록 한다.

붙임6

마이크로데이터 품질 점검 결과

통 계 명	국민여행조사
승 인 번 호	314001
작 성 기 관	문화체육관광부
연 구 원	정미량
연구보조원	박혜원

제1부 **점검 개요**

- 마이크로데이터 품질점검 시 검토한 자료
 - 통계정보보고서(통계작성 기획, 통계설계, 통계처리 및 분석)
 - 통계보고서
 - 조사표, 항목 및 코드집, 가중치
 - 조사지침서, 내검규칙
 - 통계승인사항
- 마이크로데이터 품질점검 내용
 - 관리 주체, 마이크로데이터 메타자료 현황 점검
 - 표본설계와의 일치성 점검
 - 공표자료와 마이크로데이터 집계치의 일치율 점검

II. 마이크로데이터 개요

조 사 명	국민여행조사	
작 성 기 관 명	문화체육관광부	
작 성 주 기	월 (공표주기 : 1년)	
작성기준년도	2021년	
전수/표본조사	전 수 ()	표 본 (●)
조 사 대 상	○ 가구에 거주하는 만 15세 이상의 가구원	
주요조사항목	○ 여행 총량 : 여행 경험률, 여행 횟수, 여행 일수, 여행 지출액 ○ 여행 행태 : 여행 시기, 여행 방문지, 여행 방문지 선택 이유, 여행 정보 획득 경로, 참고한 인터넷 사이트, 사전예약 여부 및 유형, 이동수단, 숙박시설, 여행지 지출 비중 등 ○ 여행 평가 : 전반적 만족도, 재방문 의향, 타인 추천 의향 ○ 여행 제약 요인 : 여행을 다녀오지 않은 이유 ○ 인구 통계학 특성 : 직업, 학력, 혼인 여부, 가족 구성원 수 및 현황, 월 평균 가구 및 개인 소득 등	

제2부 점검 결과 요약

구 분	점검결과	개선의견	비 고
마이크로데이터 생성·관리 현황	- 작성기관, 위탁기관, 용역기관에서 생성·관리하고 있는 것으로 확인됨	-	정량평가 (V-13. 마이크로데이터 생성·관리)
마이크로데이터 서비스 현황	- MDIS(통계청)와 관광지식정보시스템, 문화센터를 통해 마이크로데이터를 제공하고 있음	-	정량평가 (V-14. 마이크로데이터 서비스)
마이크로데이터 관련 메타자료 보유 현황	- 가중치를 포함한 마이크로데이터, 조사표, 코드집 및 파일설계서, 공표용 보고서 등의 메타자료를 보유하고 있는 것으로 확인됨	-	정성평가
일치율	- KOSIS 통계표와 마이크로데이터 간의 일치 여부 최종 점검 결과, 80개의 통계표 중 80개(100%)의 통계표가 일치함	-	정량평가 (V-15. 마이크로데이터 일치율)
표본설계와의 일치성	- 모수추정식에 따른 통계를 산출하고 있음	-	정성평가 (IV.통계처리 및 분석)
	- 표본 배분 결과와 마이크로데이터 건수가 유사함	-	정성평가 (III.자료수집)

제3부 마이크로데이터 품질 점검 결과

1. 점검 개요

마이크로데이터 품질점검은 통계작성기관이 보유 및 관리하고 있는 마이크로데이터 및 관련 메타자료를 제공받아 기초점검 및 실질점검(표본설계와의 일치성 점검, 일치율 점검)을 실시하였다.

기초점검은 관리기관 적합성과 메타자료 적정성(누락자료, 파일형태, 주요항목의 이상여부)을 점검하며, 실질점검은 표본설계와의 일치성(모수 추정식 등)을 점검하고 현재 공표된 통계표와의 수치비교를 통하여 마이크로데이터 정합성을 점검하는 것이다.

점검결과는 관리기관 적합성, 메타자료 적정성에 대하여 점검 의견으로 정리하였고, 마이크로데이터 오류에 대한 원인을 분석하였다. 그리고 마이크로데이터 품질점검 과정에서 도출된 문제점 및 개선요구사항 등을 종합하여 정리 및 분석하였다.

국민여행조사는 매월 조사가 이루어지며 조사 결과는 작성기준년도 익년 6월에 공표하고 있다. 최신 공표자료는 2022년 기준 조사자료(2023년 6월 공표)이나 마이크로데이터 품질점검 일정에 의해 작성기준년도가 2022년인 자료를 점검하였다.

2. 점검 결과

(1) 마이크로데이터 생성·관리 현황

국민여행조사의 마이크로데이터는 작성기관인 문화체육관광부와 위탁기관인 한국문화관광연구원 그리고 용역기관에서 매월 생성하고, 관리하는 것으로 확인하였다. 용역기관에서 입력 오류, 논리오류 등의 내용검토 및 전산내검을 수행하여 위탁기관으로 관련 자료를 이관하고, 위탁기관에서 코딩북 및 데이터 등 제출 자료를 2차 검토하여 마이크로데이터를 생성 후 작성기관에 이관하는 것으로 나타났다. 최종 마이크로데이터는 작성기관에서 직접 보유하고 관리하는 것으로 나타났다.

(2) 마이크로데이터 서비스 현황

국민여행조사의 마이크로데이터는 통계청 MDIS와 문화체육관광부의 관광지식 정보시스템과 문화센터를 통해서 서비스하고 있는 것으로 확인되었다. 통계청 MDIS는 2017~2019년 기준 자료, 문화센터는 2018년 기준 마이크로데이터를 서비스하는 것으로 확인되었다. 관광지식정보시스템은 2009년 이후 최근 자료의 마이크로데이터까지 서비스하고 있으며, 관련 데이터는 무료로 이용 가능한 것으로 확인되었다.

(3) 마이크로데이터 관련 메타자료 보유 현황

통계이용자가 마이크로데이터를 제대로 활용하기 위해서는 마이크로데이터뿐만 아니라 마이크로데이터에 대한 메타자료도 필요하다. 데이터를 이해하고 활용하는데 필요한 메타자료에는 조사표, 코드집 및 파일설계서, 공표용 보고서 등이 있다. 이 밖에도 조사지침서, 내검규칙, 집계표설계서 등의 참고자료가 있으며 경우에 따라 데이터 스크립트, 리코딩 방법, 가중치 산술식, 통계기법 설명자료 등이 필요하다. 국민여행조사의 경우, 조사표, 항목 및 코드집, 공표용 보고서, 가중치 등의 필수자료와 조사지침서, 내검 규칙 등을 보유하고 있는 것으로 확인하였다.

<점검용 자료 제출여부>

항목	상세	제출여부	비고
마이크로 데이터	KOSIS 집계표 기준 모든 변수 및 가중치 포함 (TXT, SPSS, SAS, XLSX 등 형식)	제출	-
	조사표	제출	-
필수 메타자료	코드집 및 파일설계서 (무응답 처리방법 포함)	제출	-
	공표용 보고서	제출	-

(4) 일치율

KOSIS 통계표와 마이크로데이터를 통해 재현한 통계표 간 일치율 최종 점검 결과, 80개의 통계표 중 80개(100%)의 통계표가 모두 일치하는 것으로 나타났다.

<최종 일치율 점검 결과>

계	점검 집계표 수(개)		일치율(%)
	일치 수	불일치 수	
80	80*	0	100

* 소수점 차이 포함(한 단위 이하)

(5) 표본설계와의 일치성³⁾

정확성 높은 통계를 생산하기 위해서는 표본설계에 따른 추정이 이뤄져야 한다. 이를 점검하기 위해 주요 모수를 대상으로 추정식과 동일하게 하고 있는지 여부, 표본 설계된 표본 크기 및 응답 표본 수와 마이크로데이터 건수 간 일치 여부를 점검하였다.

먼저, 본 통계의 모수 추정식을 마이크로데이터 및 통계프로그램을 활용해 검증한 결과, <참고 1> 추정식과 동일하게 집계하고 있는 것을 확인하였다.

<참고 1>

모수 추정식

$$\bar{y} = \frac{\sum_{h=1}^L \sum_{i=1}^{n_h} \sum_{j=1}^{m_{hi}} w_{hij} y_{hij}}{\sum_{h=1}^L \sum_{i=1}^{n_h} \sum_{j=1}^{m_{hi}} w_{hij}} = \frac{\sum_{h=1}^L \sum_{i=1}^{n_h} \sum_{j=1}^{m_{hi}} w_{hij} y_{hij}}{w \dots}$$

- h : 시도*주택유형별
- i : 조사구
- j : 가구 또는 가구원,
- w : 가중치
- y : 응답값
- n_h : h 층 내의 조사구 수
- m_{hi} : h 층 내의 i 번째 조사구의 가구(응답자) 수

다음으로 본 통계의 표본 배분 결과와 마이크로데이터 건수 간 일치 여부를 점검한 결과, <참고 2>와 같이 대체로 유사한 것으로 확인되므로 표본설계에서 분류별로 할당된 표본크기에 따라 조사가 적절히 이뤄지고 있다고 판단된다.

3) 점검용 마이크로데이터에서 확인 가능한 변수로 점검한 결과임

<참고 2>

할당 표본 크기

구분	동 지역		읍·면 지역		합계
	아파트	일반	아파트	일반	
전국	170	136	22	92	420
서울-북서	2	5	0	0	7
서울-북동	6	6	0	0	12
서울-남서	5	8	0	0	13
서울-남동	5	4	0	0	9
부산	11	10	1	0	22
대구	9	8	1	0	18
인천	11	9	0	0	20
광주	10	5	0	0	15
대전	8	7	0	0	15
울산	7	5	1	1	14
세종	7	0	1	3	11
경기	36	26	5	8	75
강원	9	7	2	12	30
충북	4	4	2	6	16
충남	6	4	2	11	23
전북	8	5	1	9	23
전남	5	5	2	17	29
경북	9	8	3	13	33
경남	10	7	1	11	29
제주	2	3	0	1	6

* 조사구당 10가구 조사

마이크로데이터 건수

구분	동 지역		읍·면 지역		합계
	아파트	일반	아파트	일반	
전국	170	136	18	96	420
서울-북서	2	5	0	0	7
서울-북동	6	6	0	0	12
서울-남서	5	8	0	0	13
서울-남동	5	4	0	0	9
부산	11	10	1	0	22
대구	9	8	1	0	18
인천	11	9	0	0	20
광주	10	5	0	0	15
대전	8	7	0	0	15
울산	7	5	1	1	14
세종	7	0	1	3	11
경기	36	26	2	11	75
강원	9	7	2	12	30
충북	4	4	2	6	16
충남	6	4	2	11	23
전북	8	5	1	9	23
전남	5	5	2	17	29
경북	9	8	2	14	33
경남	10	7	1	11	29
제주	2	3	0	1	6

* 마이크로데이터를 조사구로 집계함

3. 주요 점검의견

국민여행조사는 작성기관인 문화체육관광부와 위탁기관인 한국문화관광 연구원 그리고 용역기관에서 마이크로데이터를 생성·관리하고 있는 것으로 확인하였다. 또한, 이용자를 위한 높은 접근성과 활용도를 갖추고 있는 것으로 판단된다.

또한, KOSIS 통계표와 마이크로데이터를 통해 집계한 통계표 간 수치도 모두 일치하는 것으로 나타나 정확성 측면의 품질이 높은 것으로 판단된다.

※ [참고] 점검 집계표 일치 여부

<점검 집계표별 일치 여부>

구분	통계표명	일치여부
KOSIS (80개)	월별 국내여행 경험률	일치
	월별 국내 당일여행 경험률	일치
	월별 관광 당일여행 경험률	일치
	월별 기타 숙박여행 경험률	일치
	월별 관광여행 횟수	일치
	여행지별 국내여행 횟수	일치
	여행지별 관광여행 횟수	일치
	1인 평균 국내여행 횟수 (만15세이상 전국민)	일치
	1인 평균 월별 관광여행 횟수 (만15세이상 전국민)	일치
	1인 평균 여행지별 국내여행 횟수 (만15세이상 전국민)	일치
	1인 평균 여행지별 관광 당일여행 횟수 (만15세이상 전국민)	일치
	여행유형별 여행횟수	일치
	월별 국내여행 일수	일치
	월별 관광여행 일수	일치
	월별 기타여행 일수	일치
	여행지별 국내여행 일수	일치
	여행지별 관광여행 일수	일치
	여행지별 기타 숙박여행 일수	일치
	1인 평균 월별 국내여행 일수 (만15세이상 전국민)	일치
	1인 평균 월별 관광여행 일수 (만15세이상 전국민)	일치
1인 평균 월별 기타 당일여행 일수 (만15세이상 전국민)	일치	
1인 평균 여행지별 국내 당일여행 일수 (만15세이상 전국민)	일치	

*점검한 총 80개 표 중 유형별 일부 집계표만 나열함

부 록. 통계품질진단 개요

1. 통계품질진단의 개념

현대적 의미의 통계품질은 ‘통계가 이용자에게 얼마나 이용하기 적합하게 작성 및 제공되고 있는가를 나타내는 특성’으로서 통계품질관리는 ‘통계이용자들에게 통계를 사용하는데 적합하도록 생산하는 방법뿐만 아니라 이용자에게 만족을 주면서 가장 경제적인 방법으로 통계를 작성·보급·관리하기 위한 모든 수단을 통합하는 체계’를 말한다.

따라서, 통계품질진단이란 생산된 통계가 이용자에게 얼마나 유용하게 사용되고 있는지를 살펴보는 과정으로서 국가 정책 결정의 기초 자료로 이용되는 국가승인통계에 대한 품질수준을 진단하여 국가통계의 품질 향상 및 신뢰도 제고를 목적으로 한다.

통계청에서는 통계품질의 수준을 관련성, 정확성, 시의성/정시성, 비교성/일관성, 접근성/명확성이라는 5가지 차원으로 정의하고 있으며, 통계품질진단은 5가지 차원의 품질수준이 어느 정도인지를 측정하고 각 차원의 품질수준을 높이기 위해 통계를 어떻게 개선해야 하는지 그 방향을 제시하고자 하는 것이다.

또한, 통계청이 제시한 통계품질진단의 과정은 첫째, 통계정보보고서를 활용한 품질진단, 둘째, 자료수집 체계 점검, 셋째, 조사표 설계 및 유사통계 비교·분석 점검, 넷째, 표본설계 점검, 다섯째, 이용자 요구사항 반영실태 점검, 여섯째, 마이크로데이터 품질 점검, 일곱째, 공표자료 오류 점검으로 이루어지며, 이러한 과정을 통해 통계생산과정에 대한 품질관리에 기초한 보다 정확하고 신뢰성이 높은 우수한 통계를 생산함과 동시에 이렇게 생산된 통계가 향후 이용자의 요구를 충족시킬 수 있도록 하는데 통계품질진단의 필요성과 궁극적인 목적이 있다.

2. 통계품질진단 체계

가. 통계정보보고서 작성

통계의 중요성이 강조되고 이용이 활성화되면서 통계자료와 함께 해당 통계의 작성 방법 등의 정보 요구도 높아졌다. 그 동안의 품질진단에서는 통계 작성 절차에 따른 양적·질적 정보를 「통계정보보고서」로 작성하여 통계 이용자에게 제공하였다. 또한, 통계생산자가 통계생산의 기반자료로 활용하여 절차적 품질 수준을 향상하도록 하였다.

이에 새롭게 생산된 통계도 이용자용 가이드이자 생산자용 편람으로 사용하기 위한 「통계정보보고서」를 작성하여야 하며, 지속적으로 생산하는 통계는 기존에 작성된 「통계정보보고서」를 보완하여 활용하여야 한다.

나. 통계정보보고서 활용 진단

이용자의 정확한 이해와 활용, 통계제반과정 및 산출물에 대한 정보 등 각 과정에 대한 품질정보 제공을 위한 통계정보보고서는 총 6장으로 구성되어 있다. 진단에서는 「통계정보보고서」에 수록되어 있는 6개의 작성절차별로 품질지표를 구성하여 통계의 품질수준을 측정하며, 기본적인 통계작성절차를 준수하는지 여부도 점검한다.

(1) 제1장 통계작성 기획

통계 이용자의 입장에서 통계의 특성과 필요성 등 핵심적인 내용이 통계 개요에 수록되어 있는지 점검하고, 통계작성절차 전반에 대하여 진단한 결과를 작성한다. 또한 통계에 대한 작성목적이 명확한지, 통계의 주된 활용 분야가

무엇인지 등을 진단하고, 통계를 이용하는 이용자에 대한 관리 및 의견수렴 등에 대한 점검 결과를 기반으로 진단결과를 작성한다.

(2) 제2장 통계설계

통계는 작성목적에 맞게 조사내용 및 조사표를 설계하여야 하며, 응답자에게 조사목적에 부합하는 정보를 얻기 위해 노력하여야 한다. 이를 위해 응답자가 쉽게 응답할 수 있도록 용어나 분류 기준 등을 국내 또는 국제기준을 적용하는지 점검하고, 조사표의 기본 구성요소에 대한 수록 여부 등을 진단한다. 또한, 통계는 시대가 변함에 따라 진화하고 발전하여야 한다. 이에 따라, 조사표의 변경이력 등이 관리되고 있는지 진단한다.

또한, 조사를 위해서는 모집단과 표본추출틀에 대한 정의가 명확하게 설정되어야 하며, 특히 표본 조사의 경우 표본설계 및 모집단과 표본추출틀의 주기적인 갱신 등을 검토하고 진단결과를 작성한다.

(3) 제3장 자료수집

통계를 작성하기 위해서는 조사표를 이용하여 응답자로부터 응답을 받아내는 것이 가장 중요한 작업이다. 시대가 변함에 따라 자료를 수집하는 방식도 변화하고 있으며, 응답률 등을 고려하여 다양한 방식으로 조사를 실시하고 있다.

특히, 면접조사의 경우, 조사원의 채용 및 교육 등은 조사의 성공 여부를 좌우할 정도로 중요하다. 조사를 위한 업무, 조사준비, 홍보, 명부보완 등을 체계적으로 관리하고 있는지를 진단하고, 현장에서 발생할 수 있는 문제에 대한 관리방안 등이 마련되어 있는지도 진단한다. 그리고 무응답이 발생한 경우, 적절한 대체 방법이 강구되어 있는지를 점검하고, 사후조사 실시 여부 및 결과 조치방안을 확인한다. 위의 사항을 종합적으로 검토하여 진단결과를 작성한다.

또한 조사환경이 열악해짐에 따라 행정자료를 활용하여 다양한 방식으로 조사 자료의 보완 및 점검을 실시하고 있다. 이에 통계에 활용하는 행정자료의 활용 목적 및 내용, 특성 등을 파악하여 본 통계작성에 활용하는지에 대해 검토하고 진단 결과를 작성한다.

(4) 제4장 통계처리 및 분석

수집된 자료를 시스템적으로 검토하고 작성하기 위해, 코딩 및 코드체계 등이 정립되어 있는지와 입력된 자료를 기반으로 자료를 내검하는 방식과 무응답의 유형에 따른 실태 등을 점검한다. 수집된 자료 중 행정자료를 활용하는 경우, 행정자료의 매칭방법 등을 대해 검토하고 진단 결과를 작성한다. 즉, 통계로 작성되기 위해 사용되는 자료의 처리과정 전반에 대하여 점검한 후 진단 결과를 작성한다.

수집된 자료에 대한 기본적인 정제작업이 완료되면, 이것을 기반으로 통계를 추정하고 분석하게 된다. 통계추정을 위해선 표본설계 당시와 동일하게 조사되지 못한 부분을 가중치 조정 등을 통해 추정을 실시하고, 주요 항목들에 대한 변동계수 등이 기획의도와 동일하게 도출되고 있는지 등을 검토한다.

특히 지수를 작성하는 통계의 경우, 지수 유형 및 산식 등을 점검하고 개편 여부 등을 점검한다. 또한, 계절조정이 필요한 통계의 경우, 계절조정과정 및 내용에 대하여 점검한다. 이 모든 과정에 대하여 점검하고 진단결과를 작성한다.

(5) 제5장 통계공표, 관리 및 이용자서비스

통계가 작성되면 그 통계결과를 공표하여 이용자가 유용하게 활용할 수 있도록 해야 하고, 이용에 혼란을 줄 수 있는 사항은 사전에 공지하여 이용에 어려움이 없도록 조치하여야 한다. 따라서 공표일정, 통계설명자료 제공현황, 마이크로데이터 제공현황, 비밀보호 및 보안사항 등을 점검하고 진단결과를

작성한다. 또한 통계작성방법 유지, 시계열 단절 여부 등과 동일영역 통계와의 일관성 등도 점검하고 진단결과를 작성한다.

(6) 제6장 통계기반 및 개선

통계를 작성하는 환경에 대한 진단 또한 통계의 품질에 직접적인 영향을 미친다. 통계를 기획하고 분석하는 인력 현황과 위탁에 의해 작성되는 경우, 통계청에서 제시한 통계조사 민간위탁 지침의 준수여부와 통계품질향상을 위한 노력 등을 점검하고 진단결과를 작성한다.

다. 자료수집 체계 점검

자료수집체계 점검은 조사기획자, 조사관리자, 조사원 등 자료수집 과정에 직접적으로 관여하는 사람들을 대상으로 자료가 정확히 수집되었는지, 절차적 오류는 없는지 등을 점검한다. 특히, 자료수집 과정에서 나타날 수 있는 자료수집 오류의 가능성을 체계적으로 점검하고, 발생한 또는 발생 가능한 문제점을 찾아 개선방안을 도출하여 자료수집 과정에서의 품질을 개선하려는 과정이다.

라. 이용자 요구사항 반영실태 점검

통계 이용자는 이용하는 통계로부터 기대하는 정보를 충분히 얻기 원하므로, 품질이 우수한 통계는 이용자가 원하는 정보를 많이 제공할 수 있어야 한다. 따라서 통계 이용자가 해당 통계자료에 대해 얼마나 만족하는지를 살펴보는 것이 필요하다. 이를 위해 진단 대상통계와 관련하여 정책수립 및 평가, 학술연구 등에 직접 활용한 경험이 있는 전문 또는 일반이용자로 구성된 이용자 요구사항 반영실태 점검(FGI)을 실시하여 통계이용자의 통계에 대한 만족 수준과 요구사항 반영수준이 충분히 반영되는지를 진단한다.

마. 공표자료 오류 점검

작성절차에서는 오류가 없는 통계일지라도 공표되는 과정에서 오류가 발생한다면

통계품질을 떠나 잘못된 통계를 사용하게 된다. 공표자료 오류 점검에서는 통계서비스의 질을 향상시키기 위해 KOSIS에 제공되는 통계표에 대한 수치, 단위표기, 주석 등을 점검하고, 국제기구 제공 통계의 경우에는 기관에서 제공한 수치와 국제기구에서 보고서 및 DB를 통해 발표한 수치를 상호비교하여 불일치한 수치 유무를 점검한다.

바. 조사표 설계 및 유사통계 비교·분석 점검

조사표 설계 점검에서는 주요 용어 및 항목별 정의, 조사표 구성, 조사표 설계 및 변경 절차, 설문응답 지시문, 응답보기의 포괄성·상호배타성을 만족하는지 점검한다. 그 다음 각 항목별 기준시점에 일관성, 조사표 변경 이력, 조사항목별 작성요령 및 유의사항을 점검한다.

유사통계 비교·분석 점검은 공표하고 있는 통계 중 동일하거나 유사한 통계가 있는지 검토한다. 점검통계와 유사한 항목이 있는 통계간의 작성기관, 작성목적, 작성대상 및 범위, 작성단위, 작성주기, 기준시점, 공표시기, 표본조사 여부, 작성규모를 비교하고 유사항목의 결과값 및 추이가 유사한지 점검한다.

사. 표본설계 점검

표본설계 점검에서는 진단통계의 모집단, 표본추출틀, 표본추출방법, 목표오차, 표본규모, 가중치, 추정식, 주요 항목별 공표 범위 등 표본설계와 관련한 일련의 과정을 정밀 검토하여, 모집단을 잘 대표하는 통계자료가 생산되고 있는지 점검한다.

아. 마이크로데이터 품질 점검

이용자의 유용한 마이크로데이터 활용을 위하여 충분한 메타데이터(파일설계서, 코드북 등) 및 정확한 마이크로데이터 제공이 필요하다. 이를 위해 마이크로데이터 품질 점검에서는 데이터의 정확성 진단을 목적으로 마이크로데이터 관리체계 및 메타자료 점검, KOSIS 공표항목 기준 집계표 일치율을 점검한다.

3. 통계품질 수준 측정

(1) 관련성

관련성이란 이용자 관점에 초점을 둔 측면으로 통계의 포괄범위와 개념, 내용 등이 이용자 요구에 부합되는 정도를 의미한다. 즉, 통계이용자에게 얼마나 의미 있고 유용한 통계를 작성하여 제공하고 있는가와 관련된 개념이다. 여기서는 통계의 작성목적을 명확히 설정하고 이를 달성하기 위하여 이용자 파악, 전문가 자문회의, 이용자 만족도 조사 등 이용자 요구를 지속적으로 파악하여 통계에 반영하고 있는지와 관련한 사항을 중심으로 점검한다.

(2) 정확성

정확성이란 측정하고자 하는 모집단의 특성을 추정함에 있어 이 추정된 값이 미지의 참값에 얼마나 근접하는가의 정도를 의미한다. 정확성과 관련한 품질진단에서는 표본설계, 표본오차, 비표본오차, 자료수집방법, 면접소요시간 등을 중심으로 발생 가능한 표본오차 및 비표본오차의 크기와 발생원인 등을 탐색하고 오차를 최소화하기 위한 방안을 마련하고 있는지를 점검한다.

(3) 시의성 및 정시성

시의성은 작성기준시점과 결과공표시점간의 차이를 나타내는 통계의 현실 반영도와 관련된 개념으로서 작성기준시점과 결과발표시점이 근접할수록 시의성이 높은 통계이다.

정시성은 공표한 날짜와 사전에 계획된 공표 날짜 사이의 시간 지체 정도를 나타내며, 예고된 공표시기를 정확히 준수하는가에 대한 개념이다. 여기서는 통계작성주기, 작성기준시점과 공표일까지의 소요기간, 공표예정일과 실제공표일의 차이, 공표지연 사유 등을 중심으로 점검한다.

(4) 비교성 및 일관성

비교성은 시간 흐름과 영역에 따라 비교되는 정도를 의미한다. 즉, 시간이나 공간이 달라도 통계자료가 공통된 기준(통계개념, 측정도구, 측정과정 및 기초자료)으로 집계되어 서로 비교 가능한지를 진단하는 차원이다. 따라서 비교성에서는 지리적 및 비지리적 영역 또는 시간적 통계를 비교할 때 통계작성에 적용된 개념, 정의와 측정방법의 차이가 주는 영향 등을 중심으로 점검한다.

일관성이란 동일한 경제·사회현상에 대해 서로 다른 기초자료나 작성방법, 작성주기(공표주기)에 의해 작성된 통계자료들이 서로 얼마나 유사성을 지니는가에 대한 정도를 의미한다. 따라서 서로 다른 기초자료나 작성방법에 의해 작성되었더라도 동일한 현상을 반영하는 통계자료들은 서로 유사한 결과를 보여야 한다. 일관성에서는 잠정자료와 확정자료, 연간자료와 분기(월) 자료를 비교한 내적일관성 여부와 다른 통계자료와 유사한 결과를 보이는지 비교한 결과 등을 중심으로 점검한다.

- * 비교성과 일관성은 유사한 개념이다. 일관성은 통계 간 결과가 유사한지 보는 것이고, 비교성은 통계에서 사용한 개념, 분류, 기준 등이 유사하여 비교가능한지를 보는 것이다.

(5) 접근성 및 명확성

접근성은 이용자가 통계자료에 대해 손쉽게 접근할 수 있는 정도를 말하며, 명확성은 통계가 어떻게 만들어졌는지에 대한 정보제공 수준을 말한다. 통계자료의 데이터베이스화, 간행물 및 보도자료 홈페이지 게시, SNS를 통한 속보 전송 등 다양한 방법으로 자료를 제공하고 이용자의 검색이 용이하도록 하는 것은 통계의 접근성을 높이는 활동이다. 여기서는 이용자들이 통계자료를 쉽게 이용할 수 있도록 이용자 친화적인 절차로 통계정보를 제공하고 있는지, 이용자를 위한 적절한 정보와 지원을 하고 있는지 등을 중심으로 점검한다.

2023년 정기통계품질진단 진단결과보고서

발 행 일 2023년 12월
발 행 인 통계청장 이형일
발 행 처 통계청 통계정책국 품질관리과
 대전시 서구 청사로 189
인 쇄 처 위드 나래



안 내

1. 연구보고서의 내용을 발표 또는 인용할 때에는 반드시 올바른 인용 및 출처표시 방법을 준수해야 합니다.
2. 연구보고서의 지식재산권은 통계청에 있습니다.